

## Actualización nº 660. Enfermedad por el coronavirus (COVID-19). 24.02.2023

(Datos consolidados a las 10:00 horas del 24.02.2023)

### SITUACIÓN EN ESPAÑA

Este informe se realiza con los datos notificados por las CCAA a la Red Nacional de Vigilancia Epidemiológica (al sistema SIVIes), con los datos asistenciales de los hospitales y con los datos de pruebas diagnósticas (sistema SERLAB) notificados al Ministerio de Sanidad. El análisis de casos individualizados incluye los casos notificados con una prueba diagnóstica positiva de infección activa (en la primera onda se incluyeron también aquellos casos con diagnóstico por test de anticuerpos si el caso requirió hospitalización, ingreso en UCI o falleció con diagnóstico clínico de COVID-19). Cualquier actualización que realicen las CCAA quedará reflejada en los informes diarios. En España hasta la fecha se han notificado 13.763.336 casos confirmados de COVID-19 y 119.380 fallecidos. Los datos se pueden obtener [aquí](#).

La Estrategia de vigilancia y control frente a COVID-19 tras la fase aguda de la pandemia, vigente desde el 28 de marzo de 2022, indica la necesidad de realizar una PDIA en situaciones específicas que incluyen fundamentalmente personas con criterios de vulnerabilidad o relacionadas con ámbitos vulnerables y las que precisan ingreso hospitalario. Los casos notificados representan por tanto a estos grupos y no al total de infecciones por SARS-CoV-2 con lo que la evolución de los indicadores de seguimiento de la pandemia se debe adaptar a esta circunstancia y los datos de este informe no se deben comparar con los de informes previos a la entrada en vigor de la nueva estrategia.

### Indicadores de evolución de la epidemia

Tabla 1. Casos de COVID-19 confirmados notificados hasta el 22.02.2023.

Comunidad Autónoma	Casos notificados Totales*	Casos nuevos notificados**	Casos diagnosticados en ≥ 60 años					
			Casos notificados totales	Casos nuevos notificados**	Últimos 14 días		Últimos 7 días	
					Nº	IA***	Nº	IA***
Andalucía	1.632.715	1.417	342.645	937	654	31,52	294	14,17
Aragón	465.151	83	108.498	47	111	29,01	42	10,98
Asturias	265.659	139	80.366	107	199	56,20	111	31,35
Baleares	315.198	249	58.008	117	140	53,69	63	24,16
Canarias	464.787	277	109.598	160	328	63,95	155	30,22
Cantabria	162.813	39	44.247	25	57	31,87	25	13,98
Castilla La Mancha	610.616	569	158.785	272	421	79,26	187	35,21
Castilla y León	847.775	641	250.413	443	749	93,10	400	49,72
Cataluña	2.681.985	602	524.465	394	659	33,40	296	15,00
Ceuta	24.690	11	4.029	10	15	97,64	10	65,09
C. Valenciana	1.586.603	665	316.321	360	575	42,47	269	19,87
Extremadura	310.371	137	83.526	88	186	61,30	88	29,00
Galicia	751.527	539	205.506	346	656	73,45	317	35,50
Madrid	1.987.508	1.581	442.087	977	1.754	106,90	962	58,63
Melilla	25.453	5	4.279	2	4	27,63	2	13,82
Murcia	465.137	71	92.182	134	125	37,14	43	12,78
Navarra	258.017	56	53.470	43	91	51,47	38	21,49
País Vasco	796.183	289	198.342	193	341	50,94	152	22,70
La Rioja	111.148	10	30.874	6	11	12,12	6	6,61
<b>ESPAÑA</b>	<b>13.763.336</b>	<b>7.380</b>	<b>3.107.641</b>	<b>4.661</b>	<b>7.076</b>	<b>56,30</b>	<b>3.460</b>	<b>27,53</b>

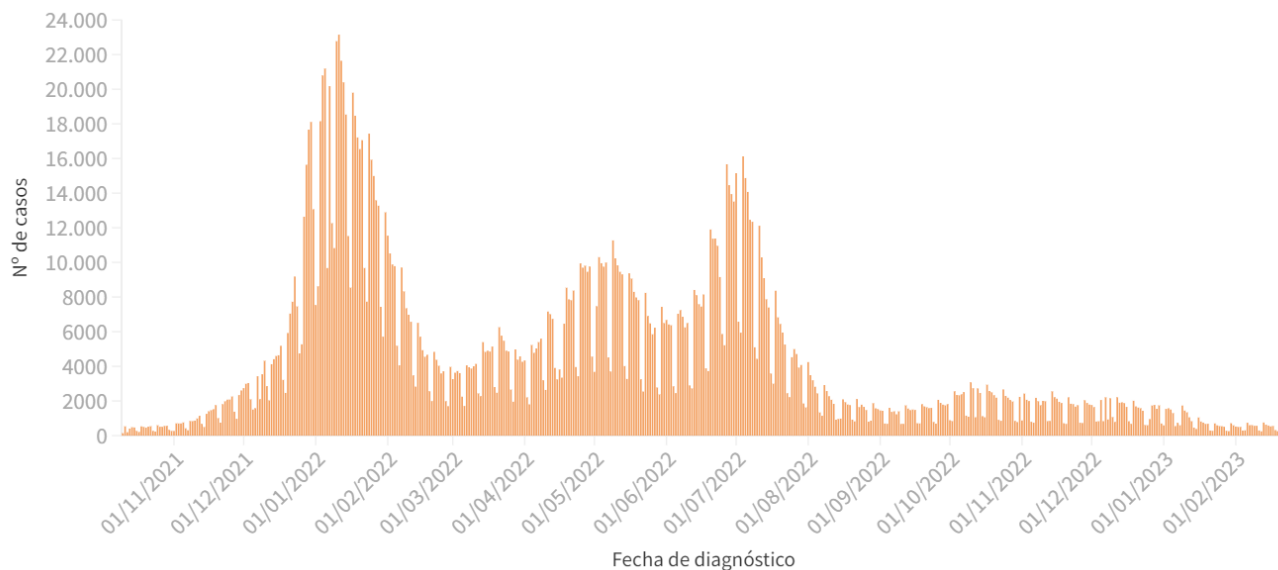
Fuente: Datos individualizados notificados por las CCAA a la Red Nacional de Vigilancia Epidemiológica (SIVIes)

\* Los datos de casos totales no son comparables entre CCAA, debido a diferencias en el diagnóstico y la notificación de casos.

\*\* Los casos nuevos desde la última actualización corresponden a los diagnosticados de varios días previos, no solo desde el último informe.

\*\*\* IA: Incidencia acumulada (casos en ≥ 60 años / 100.000 habitantes de ≥ 60 años según cifras oficiales de población del INE del padrón municipal a 01.01.2022).

**Figura 1.** Evolución de los casos diarios confirmados de COVID-19 y notificados en España en  $\geq 60$  años desde el 10.10.2021.



Fuente: Datos individualizados notificados por las CCAA a la Red Nacional de Vigilancia Epidemiológica (SiViEs)

**Tabla 2.** Incidencia semanal de IRAs en las cuatro últimas semanas epidemiológicas, por grupos de edad en España.

Grupo de edad	Semana 04/2023	Semana 05/2023	Semana 06/2023	Semana 07/2023
0-4 años	2.650,94	2.640,99	2.621,25	2.530,16
5-14 años	1.177,33	1.434,41	1.517,25	1.435,78
15-44 años	514,59	598,27	680,82	680,15
45-64 años	474,32	517,05	573,70	560,90
$\geq 65$ años	545,65	577,14	604,22	619,01
<b>Total</b>	<b>658,65</b>	<b>733,34</b>	<b>793,00</b>	<b>780,11</b>

Fuente: Sistema de Vigilancia de Infección Respiratoria Aguda (IRAs). Los datos corresponden a la información proporcionada por todas las CCAA.

**Figura 2.** Evolución de las tasas de incidencia semanal de IRAs (a) y COVID-19 (b) por grupo de edad en España.

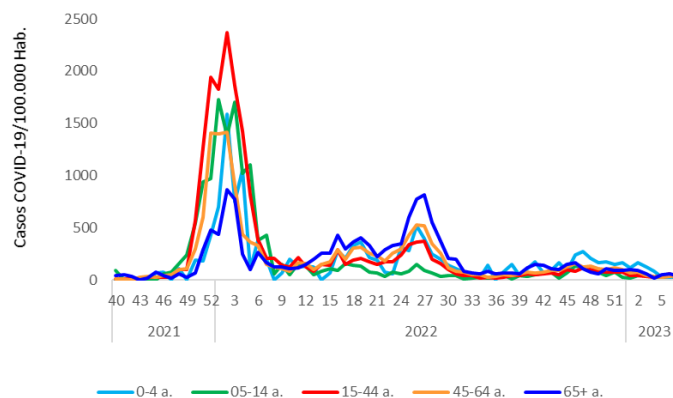
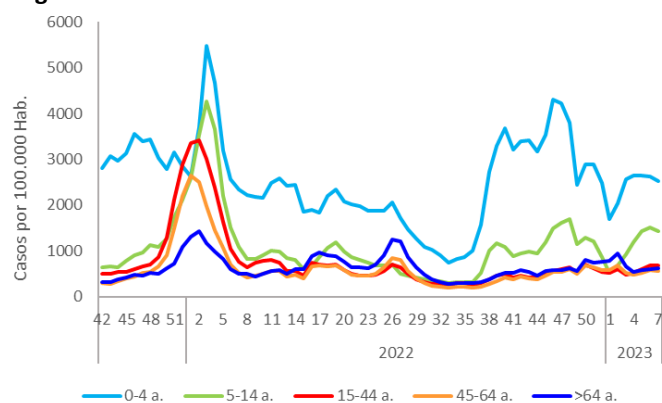


Fig. 2a. Los datos corresponden a la información proporcionada por todas las CCAA.

Fig. 2b. Los datos corresponden a la información proporcionada por las CCAA de Andalucía, Asturias, Baleares, Cantabria, Castilla y León, Cataluña, Comunidad Valenciana, Extremadura, Madrid, Ceuta y Melilla.

Fuente: Sistema de Vigilancia de Infección Respiratoria Aguda (IRAs).

## Indicadores de evolución de gravedad

La información para valorar la evolución de la gravedad se obtiene de: la capacidad asistencial y actividad Covid-19 en hospitales españoles notificada diariamente desde los hospitales al Ministerio de Sanidad y los casos notificados por las CCAA a la Red Nacional de Vigilancia Epidemiológica (al sistema SiViEs).

### A) Situación capacidad asistencial y actividad Covid-19 en hospitales españoles

En la siguiente tabla se muestran los indicadores de utilización de servicios asistenciales que hacen referencia a los pacientes con infección por SARS-CoV-2 (PDIA positiva) ingresados en los hospitales de todo el territorio. Puede acceder a los datos en abierto de la capacidad asistencial [aquí](#).

**Tabla 3.** Indicadores de gravedad de la situación de capacidad asistencial\*

Comunidad Autónoma	Total de pacientes COVID ingresados		Tasa de ocupación por 100.000 hab.		% Camas ocupadas COVID		Tasa de nuevos ingresos por 100.000 hab. en 7 días	
	Total**	UCI	Total**	UCI	Total**	UCI	Total**	UCI
Andalucía	142	11	1,67	0,13	0,81%	0,63%	2,00	0,13
Aragón	54	0	4,07	0,00	1,30%	0,00%	3,39	0,23
Asturias	59	2	5,87	0,20	1,67%	0,71%	4,18	0,00
Baleares	37	3	3,14	0,25	1,04%	0,90%	1,78	0,00
Canarias	113	5	5,19	0,23	2,04%	1,05%	2,76	0,41
Cantabria	30	1	5,12	0,17	2,03%	0,99%	0,51	0,00
Castilla La Mancha	110	8	5,36	0,39	2,17%	2,35%	5,02	0,15
Castilla y León	142	5	5,98	0,21	2,08%	1,26%	4,34	0,04
Cataluña	310	12	3,98	0,15	1,21%	1,01%	2,91	0,18
Ceuta	2	1	2,41	1,20	1,04%	5,88%	0,00	0,00
C. Valenciana	175	11	3,43	0,22	1,56%	1,45%	2,49	0,14
Extremadura	24	0	2,28	0,00	0,79%	0,00%	1,23	0,00
Galicia	137	2	5,09	0,07	1,62%	0,27%	5,24	0,04
Madrid	424	20	6,28	0,30	2,41%	1,82%	4,87	0,27
Melilla	1	0	1,17	0,00	0,61%	0,00%	4,70	0,00
Murcia	40	4	2,61	0,26	0,98%	0,89%	1,18	0,20
Navarra	16	0	2,41	0,00	0,94%	0,00%	2,41	0,00
País Vasco	61	7	2,76	0,32	1,17%	1,88%	2,22	0,18
La Rioja	11	3	3,44	0,94	1,55%	5,66%	1,25	0,31
<b>Total general</b>	<b>1.888</b>	<b>95</b>	<b>3,98</b>	<b>0,20</b>	<b>1,50%</b>	<b>1,07%</b>	<b>3,11</b>	<b>0,16</b>

Fuente: Notificación de los hospitales al Ministerio de Sanidad

\* El total de pacientes, la tasa de ocupación por 100.000 habitantes y el porcentaje de camas ocupadas está calculada en base a los datos hospitalarios del día 22.02.2023 con los últimos datos disponibles a las 15:00 del día 23 de febrero de 2023

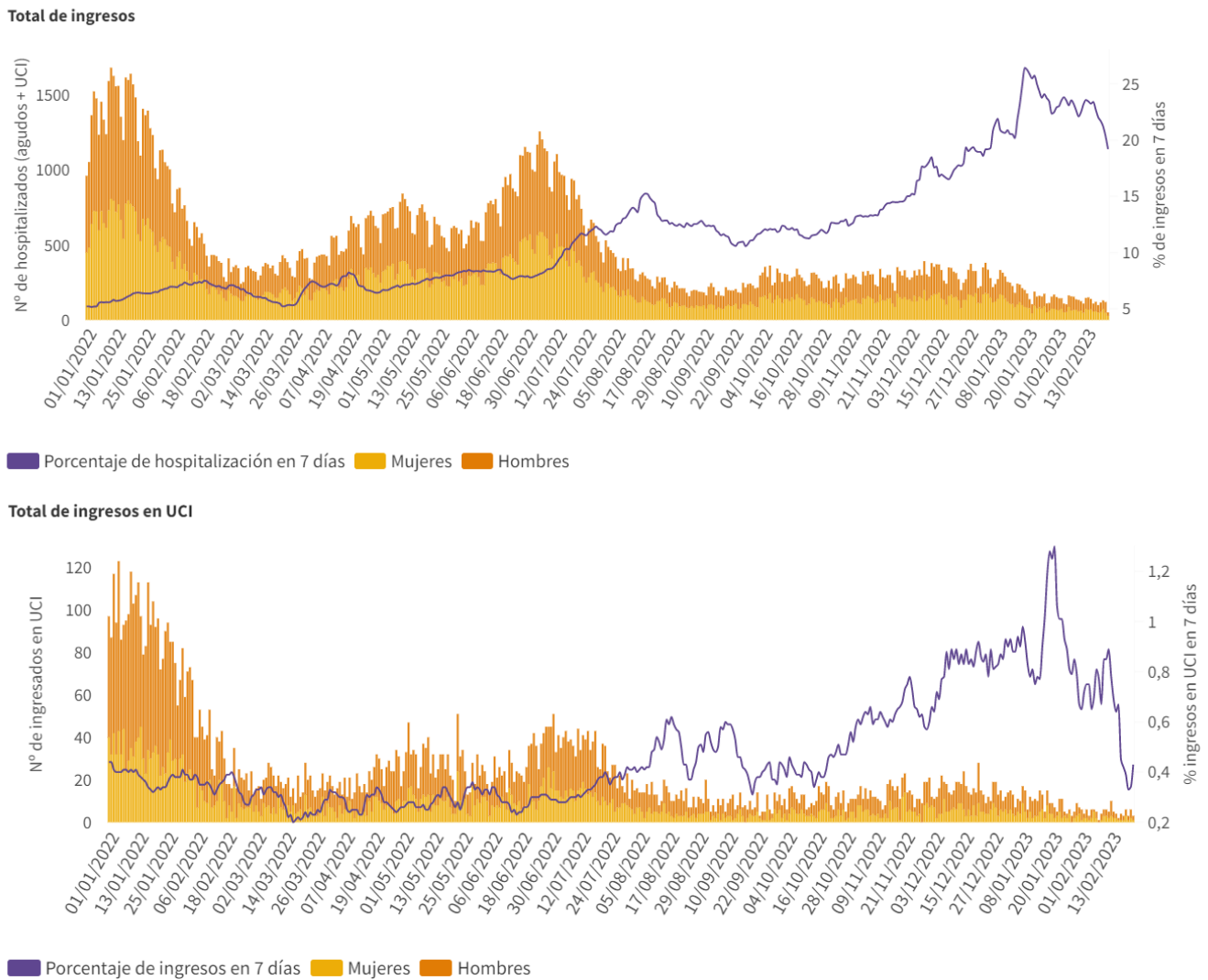
\*\* Total: incluye hospitalizados en unidades de agudos y en UCI

Desde el 8 de agosto de 2022 se empezó a recoger información sobre el número de personas ingresadas por COVID (debido a la enfermedad), separado del total de pacientes con infección por SARS-CoV-2 pero ingresados por otra causa. El 16.02.2023, del total de personas ingresadas con una PDIA positiva, el porcentaje de ingresados por COVID en camas de agudos es del 46,5% y de los ingresados en camas de UCI el 55,8%.

### B) Análisis de gravedad de los casos notificados a SiViEs de COVID-19

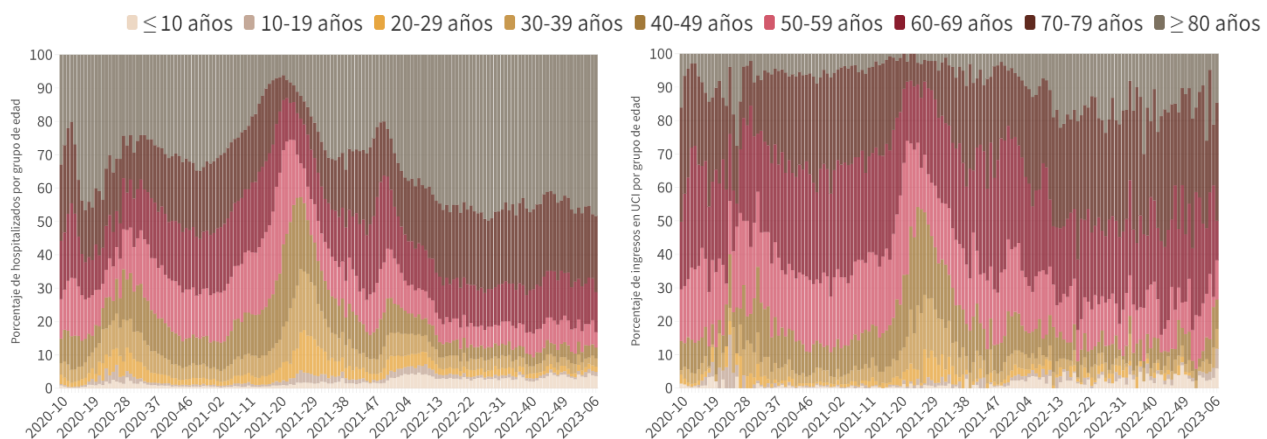
La [Estrategia de vigilancia y control frente a COVID-19 tras la fase aguda de la pandemia](#) indica la realización de una PDIA a cualquier persona con un cuadro de infección respiratoria aguda de vías bajas que requiera ingreso hospitalario, por lo que se deben notificar todos los casos de COVID-19 que precisan ingreso hospitalario.

**Figura 3.** Evolución de los casos que han requerido hospitalización por fecha de ingreso (fecha de diagnóstico en caso de no disponer de la fecha de ingreso) por sexo desde el 01.01.2022 y porcentaje de hospitalización en  $\geq 60$  años respecto al total de casos confirmados en  $\geq 60$  años.



Fuente: Datos individualizados notificados por las CCAA a la Red Nacional de Vigilancia Epidemiológica (SiViEs)

**Figura 4.** Distribución por grupo de edad del total de casos hospitalizados (a la izquierda) y en UCI (a la derecha) por semana de ingreso desde la semana 10 de 2020 hasta la última semana completa.



Fuente: Datos individualizados notificados por las CCAA a la Red Nacional de Vigilancia Epidemiológica (SiViEs)

Tabla 4. Casos de COVID-19 fallecidos a 22.02.2023

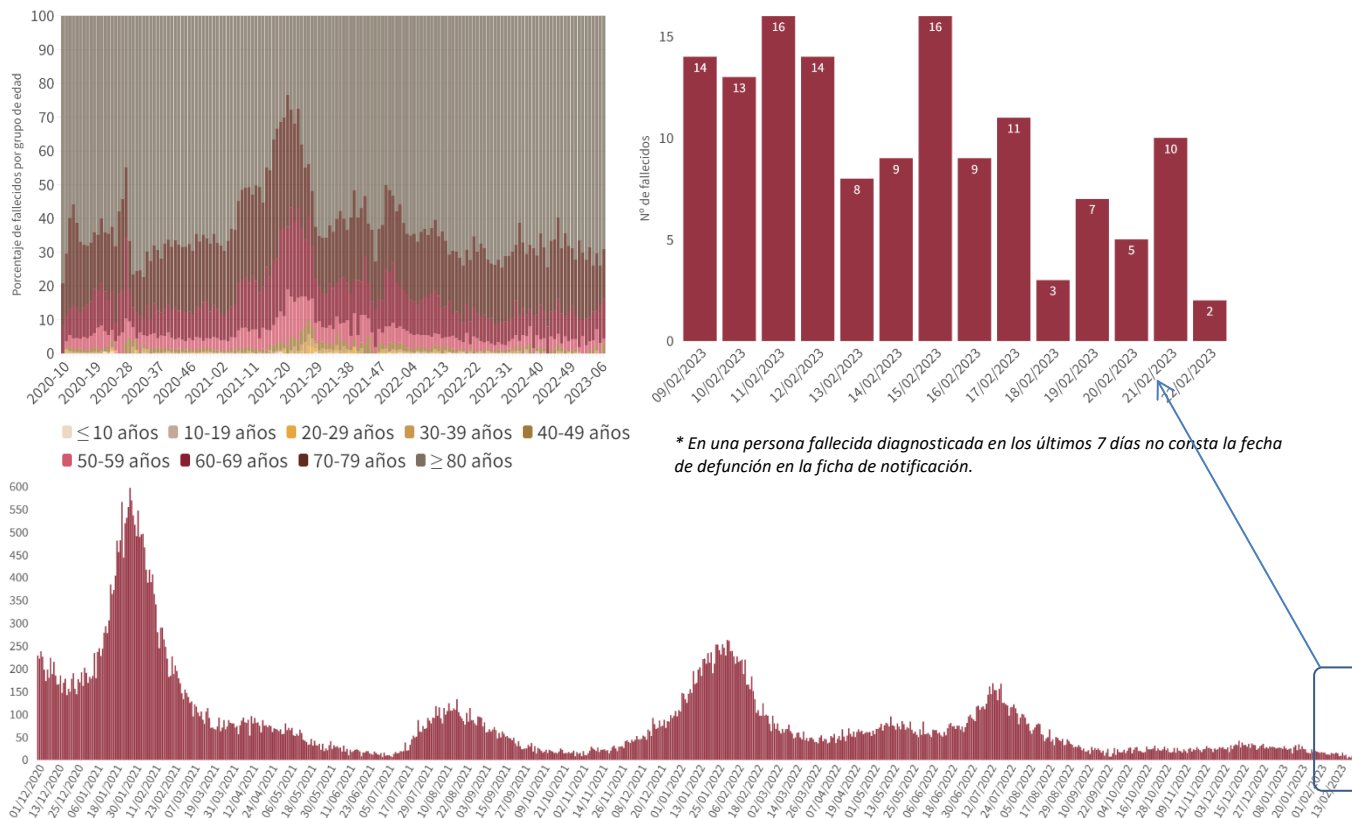
CCAA	Total	Nuevas defunciones los últimos 7 días	Tasa de mortalidad global de la pandemia por 100.000 habitantes	Tasa de mortalidad en 7 días** por millón de habitantes	Letalidad en ≥ 60 años
Andalucía	15.562	9	183,08	1,41	4,1%
Aragón	5.451	0	410,99	0,00	4,8%
Asturias	3.453	3	343,69	3,98	4,1%
Baleares	1.625	0	138,10	0,00	2,6%
Canarias	2.267	5	104,10	2,30	1,9%
Cantabria	989	1	168,94	0,00	2,2%
Castilla La Mancha	8.102	4	394,58	5,84	4,9%
Castilla y León	9.424	3	397,19	4,21	3,6%
Cataluña	21.120	3	271,03	0,90	3,8%
Ceuta	194	0	233,41	0,00	4,3%
C. Valenciana	10.379	5	203,59	2,35	3,1%
Extremadura	2.717	2	257,59	1,90	3,1%
Galicia	4.064	4	151,05	0,74	1,9%
Madrid	20.602	4	305,20	1,33	4,4%
Melilla	170	0	199,60	0,00	3,4%
Murcia	2.543	3	166,01	0,65	2,6%
Navarra	1.759	1	264,86	1,51	3,2%
País Vasco	7.995	1	362,06	10,42	3,9%
La Rioja	964	0	301,35	0,00	3,0%
<b>ESPAÑA</b>	<b>119.380</b>	<b>48</b>	<b>251,46</b>	<b>2,11</b>	<b>3,6%</b>

Fuente: Datos individualizados notificados por las CCAA a la Red Nacional de Vigilancia Epidemiológica (SiViEs)

\* Los datos de fallecidos en los últimos 7 días no son comparables entre CCAA, debido fundamentalmente a retrasos en la notificación de fallecidos en algunas CCAA.

\*\* Tasa semanal: Nº de casos fallecidos entre el 2 al 8 de febrero de 2023 / 1.000.000 habitantes según cifras oficiales de población del INE de 2022

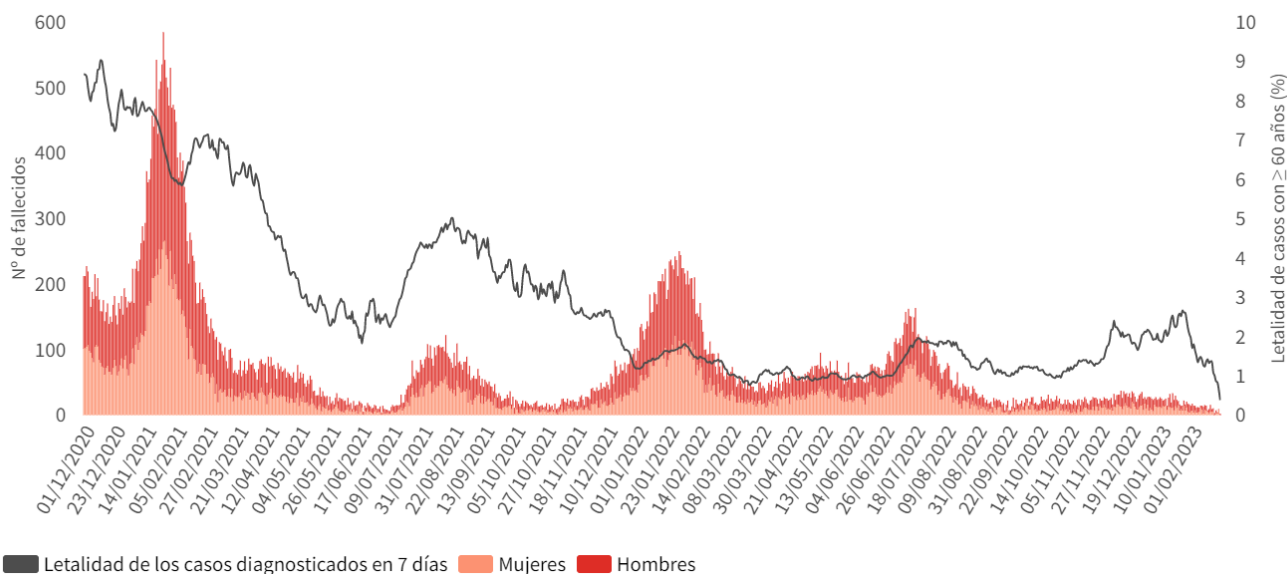
Figura 5. Fallecidos diarios por fecha de defunción en España y distribución de fallecidos por grupo de edad y semana epidemiológica desde la semana 10 de 2020 hasta la última semana completa.



\* En una persona fallecida diagnosticada en los últimos 7 días no consta la fecha de defunción en la ficha de notificación.

Fuente: Datos individualizados notificados por las CCAA a la Red Nacional de Vigilancia Epidemiológica (SiViEs)

**Figura 6.** Evolución de casos fallecidos  $\geq 60$  años por fecha de defunción y sexo desde el 01.01.2022 y letalidad en  $\geq 60$  años.



Fuente: Datos individualizados notificados por las CCAA a la Red Nacional de Vigilancia Epidemiológica (SiViEs)

## Indicadores de evolución de la incidencia acumulada de casos en $\geq 60$ años por CCAA y grupos de edad

**Tabla 5.** Incidencia acumulada en  $\geq 60$  años por grupos de edad en España y por Comunidades Autónomas a 22.02.2023.

CCAA	Incidencia acumulada en 14 días			Incidencia acumulada en 7 días		
	60-69 años	70-79 años	$\geq 80$ años	60-69 años	70-79 años	$\geq 80$ años
Andalucía	16,63	28,86	70,69	7,40	13,16	31,66
Aragón	14,60	27,21	55,69	7,91	10,72	16,50
Asturias	29,89	42,62	122,04	16,24	25,22	66,89
Baleares	34,57	39,95	122,88	10,45	15,28	72,17
Canarias	39,10	70,60	118,39	18,17	30,43	61,81
Cantabria	14,81	24,65	75,56	8,64	10,56	29,25
Castilla La Mancha	37,37	53,49	186,07	15,96	24,26	83,20
Castilla y León	50,06	78,78	175,46	24,44	40,79	98,70
Cataluña	15,27	28,52	75,23	5,85	12,79	35,74
Ceuta	47,13	70,09	308,17	23,57	46,73	231,12
C. Valenciana	26,13	38,95	82,85	11,53	17,58	41,25
Extremadura	41,27	44,87	118,76	16,95	24,57	56,68
Galicia	48,89	66,04	119,85	23,89	32,85	56,35
Madrid	68,41	103,96	187,43	36,39	56,64	105,60
Melilla	11,91	26,20	88,38	11,91	26,20	0,00
Murcia	22,05	35,78	72,58	8,19	14,12	20,94
Navarra	20,64	44,98	118,13	10,32	15,57	50,63
País Vasco	33,77	49,09	84,74	17,92	18,18	37,66
La Rioja	10,04	3,48	27,10	7,53	3,48	9,03
<b>ESPAÑA</b>	<b>16,63</b>	<b>28,86</b>	<b>70,69</b>	<b>7,40</b>	<b>13,16</b>	<b>31,66</b>

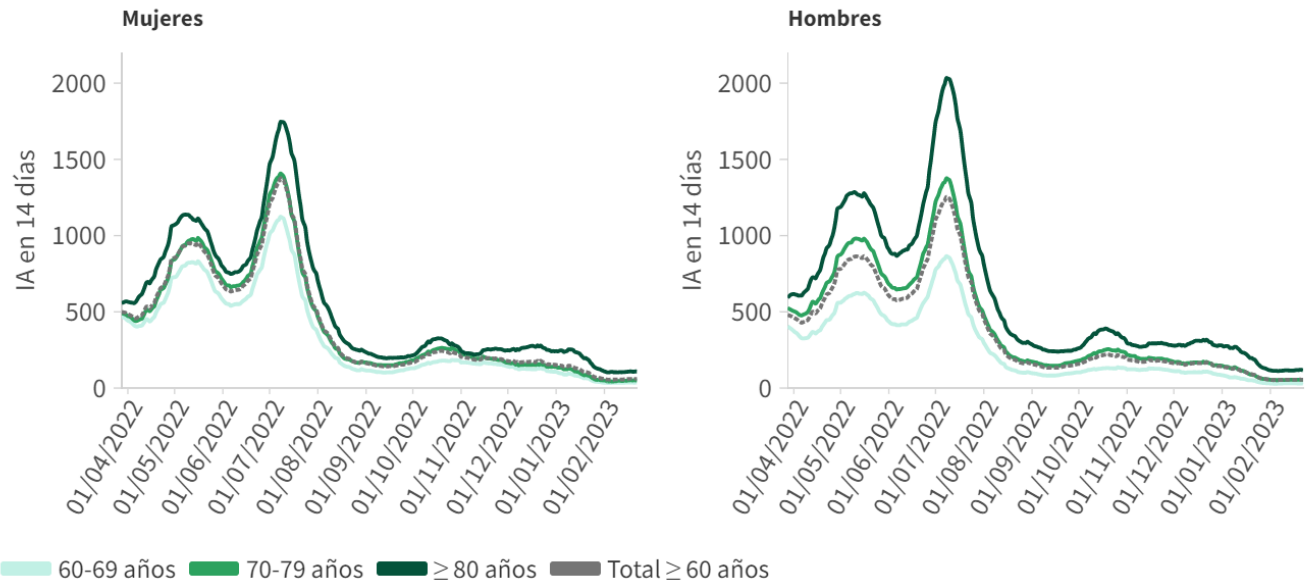
Fuente: Datos individualizados notificados por las CCAA a la Red Nacional de Vigilancia Epidemiológica (SiViEs)

**Tabla 6.** Incidencia acumulada en  $\geq 60$  años por grupos de edad y sexo a 22.02.2023

Sexo	Incidencia acumulada en 14 días			Incidencia acumulada en 7 días		
	60-69 años	70-79 años	$\geq 80$ años	60-69 años	70-79 años	$\geq 80$ años
Mujeres	35,76	48,26	108,53	17,66	23,39	54,32
Hombres	28,94	53,23	116,31	13,18	25,72	57,73

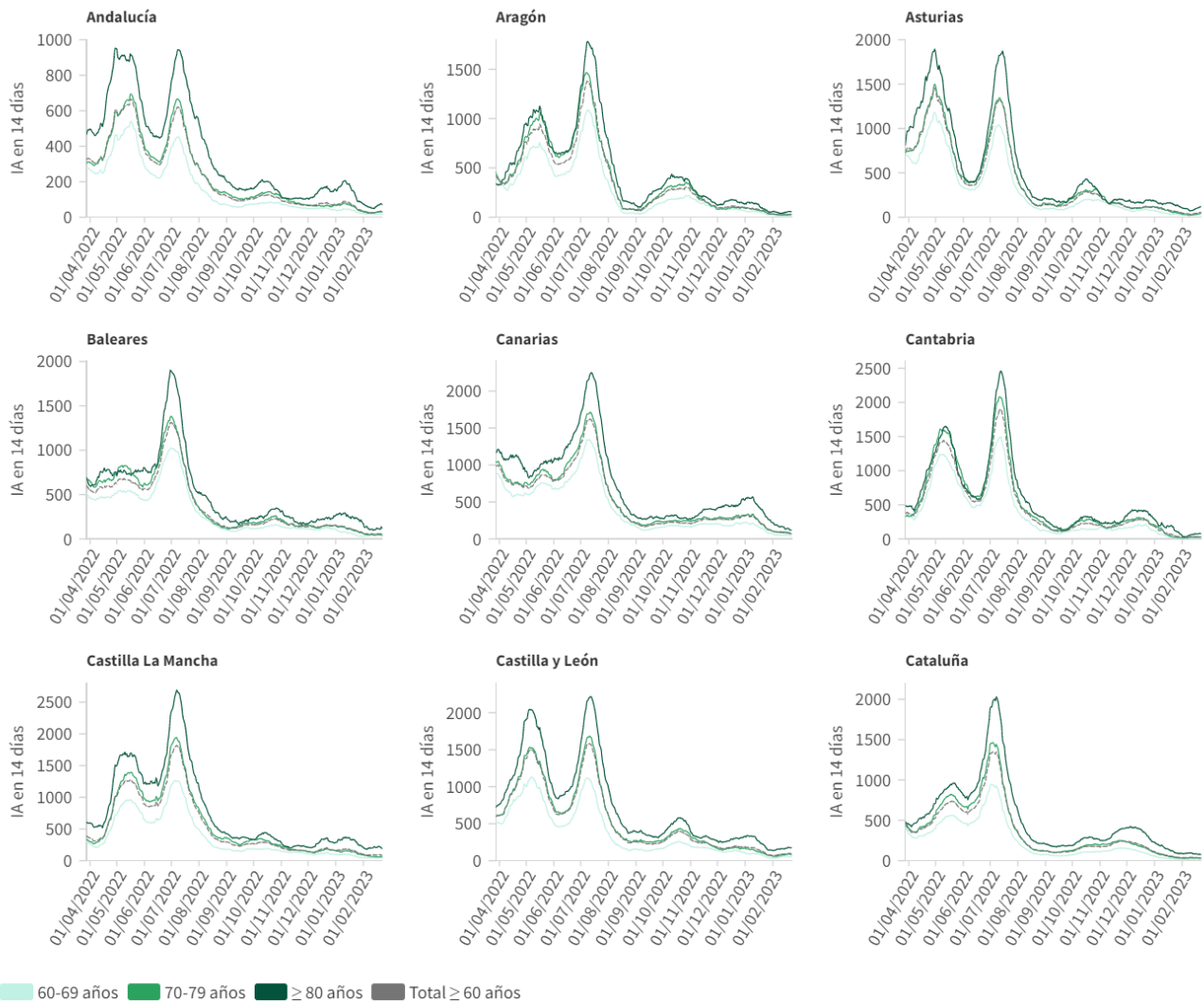
Fuente: Datos individualizados notificados por las CCAA a la Red Nacional de Vigilancia Epidemiológica (SiViEs)

Figura 7. Evolución de la incidencia acumulada en 14 días en  $\geq 60$  años por grupos de edad en España desde el 28.03.2022



Fuente: Datos individualizados notificados por las CCAA a la Red Nacional de Vigilancia Epidemiológica (SiViEs)

Figura 8. Evolución de la incidencia acumulada en 14 días en  $\geq 60$  años por grupos de edad desde el 28.03.2022 por Comunidades Autónomas





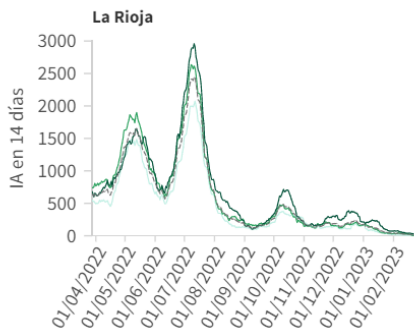
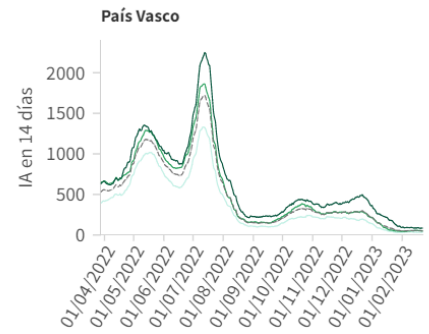
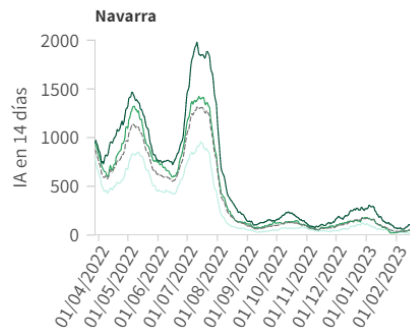
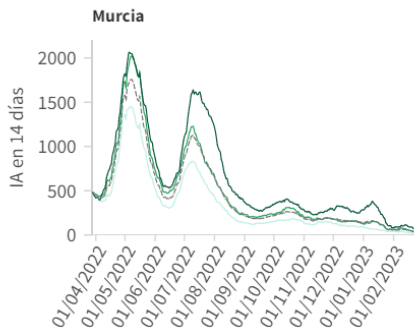
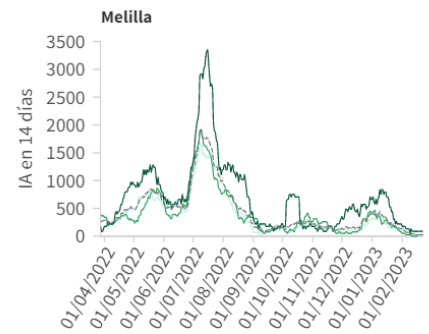
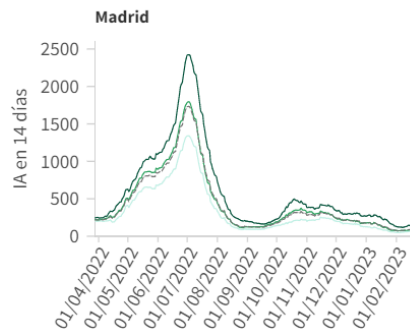
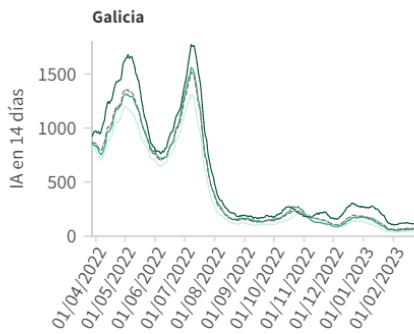
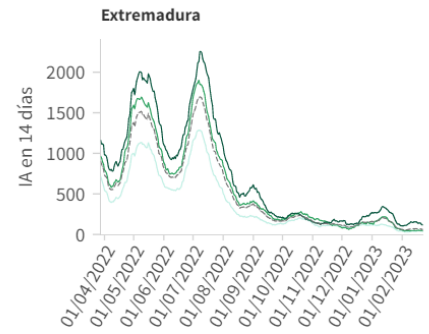
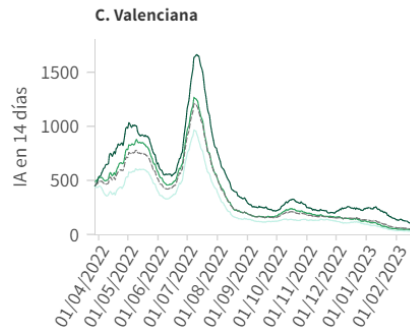
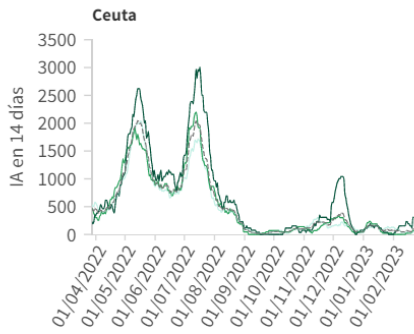
GOBIERNO DE ESPAÑA

MINISTERIO DE SANIDAD

SECRETARÍA DE ESTADO DE SANIDAD

DIRECCIÓN GENERAL DE SALUD PÚBLICA

### Centro de Coordinación de Alertas y Emergencias Sanitarias



60-69 años   70-79 años   ≥ 80 años   Total ≥ 60 años

Fuente: Datos individualizados notificados por las CCAA a la Red Nacional de Vigilancia Epidemiológica (SiViEs)



## Situación de realización de pruebas diagnósticas y positividad en $\geq 60$ años

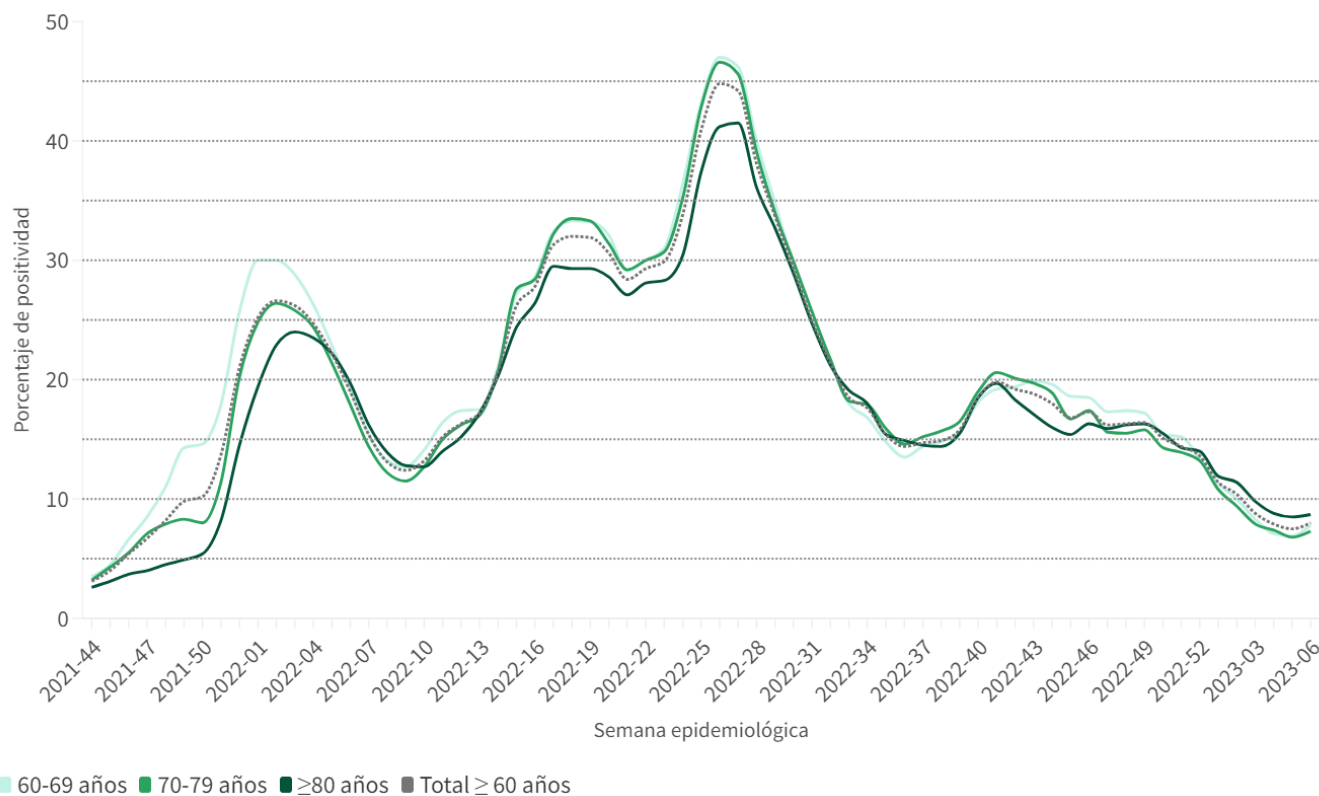
**Tabla 7.** Total de pruebas diagnósticas realizadas en personas  $\geq 60$  años del 14.02.2023 al 20.02.2023

CCAA	PCR	Test de antígeno	Total de pruebas	Tasa por 100.000 hab.	Positividad
Andalucía	3.048	3.219	6.267	302,03	8,04%
Aragón	602	497	1.099	287,19	10,92%
Asturias	633	896	1.529	431,80	10,40%
Baleares	759	628	1.387	531,92	6,85%
Canarias	2.093	2.110	4.203	819,40	5,26%
Cantabria	420	484	904	505,41	7,08%
Castilla La Mancha	1.587	1.412	2.999	564,64	5,87%
Castilla y León	4.301	1.519	5.820	723,42	8,30%
Cataluña	4.836	2.655	7.491	379,65	8,96%
Ceuta	9	65	74	481,68	8,11%
C. Valenciana	3.147	1.671	4.818	355,90	7,33%
Extremadura	330	784	1.114	367,16	9,69%
Galicia	1.776	1.730	3.506	392,58	12,01%
Madrid	4.438	6.204	10.642	648,58	10,35%
Melilla	89	66	155	1.070,66	4,52%
Murcia	785	558	1.343	399,04	5,14%
Navarra	261	472	733	414,59	13,37%
País Vasco	1.591	587	2.178	325,34	7,67%
La Rioja	16	281	297	327,23	2,36%
<b>ESPAÑA</b>	<b>30.721</b>	<b>25.838</b>	<b>56.559</b>	<b>450,04</b>	<b>8,54%</b>

Fuente: Notificación de pruebas diagnósticas al Ministerio de Sanidad (SERLAB)

Puede acceder a los datos en abierto de las pruebas realizadas [aquí](#).

**Figura 9.** Evolución de la positividad en personas  $\geq 60$  años por grupos de edad desde la semana 44 de 2021.



Fuente: Notificación de pruebas diagnósticas al Ministerio de Sanidad (SERLAB)