

## Actualización nº 657. Enfermedad por el coronavirus (COVID-19). 03.02.2023

(Datos consolidados a las 10:00 horas del 03.02.2023)

### SITUACIÓN EN ESPAÑA

Este informe se realiza con los datos notificados por las CCAA a la Red Nacional de Vigilancia Epidemiológica (al sistema SIVIEs), con los datos asistenciales de los hospitales y con los datos de pruebas diagnósticas (sistema SERLAB) notificados al Ministerio de Sanidad. El análisis de casos individualizados incluye los casos notificados con una prueba diagnóstica positiva de infección activa (en la primera onda se incluyeron también aquellos casos con diagnóstico por test de anticuerpos si el caso requirió hospitalización, ingreso en UCI o falleció con diagnóstico clínico de COVID-19). Cualquier actualización que realicen las CCAA quedará reflejada en los informes diarios. En España hasta la fecha se han notificado 13.740.531 casos confirmados de COVID-19 y 118.712 fallecidos. Los datos se pueden obtener [aquí](#).

La Estrategia de vigilancia y control frente a COVID-19 tras la fase aguda de la pandemia, vigente desde el 28 de marzo de 2022, indica la necesidad de realizar una PDIA en situaciones específicas que incluyen fundamentalmente personas con criterios de vulnerabilidad o relacionadas con ámbitos vulnerables y las que precisan ingreso hospitalario. Los casos notificados representan por tanto a estos grupos y no al total de infecciones por SARS-CoV-2 con lo que la evolución de los indicadores de seguimiento de la pandemia se debe adaptar a esta circunstancia y los datos de este informe no se deben comparar con los de informes previos a la entrada en vigor de la nueva estrategia.

### Indicadores de evolución de la epidemia

**Tabla 1.** Casos de COVID-19 confirmados notificados hasta el 01.02.2023.

Comunidad Autónoma	Casos notificados Totales*	Casos nuevos notificados**	Casos diagnosticados en ≥ 60 años					
			Casos notificados totales	Casos nuevos notificados**	Últimos 14 días		Últimos 7 días	
					Nº	IA***	Nº	IA***
Andalucía	1.627.743	3.810	339.531	2.251	508	24,48	215	10,36
Aragón	464.832	34	108.288	19	61	15,94	21	5,49
Asturias	265.282	72	80.120	50	140	39,54	66	18,64
Baleares	314.632	142	57.703	85	161	61,74	54	20,71
Canarias	463.897	408	109.042	236	544	106,06	226	44,06
Cantabria	162.681	26	44.161	19	36	20,13	18	10,06
Castilla La Mancha	608.787	558	157.920	274	459	86,42	189	35,58
Castilla y León	845.974	468	249.219	286	507	63,02	224	27,84
Cataluña	2.679.875	653	523.133	382	635	32,18	307	15,56
Ceuta	24.657	8	4.008	3	11	71,60	3	19,53
C. Valenciana	1.584.674	710	315.221	402	757	55,92	319	23,56
Extremadura	309.932	130	83.218	73	186	61,30	72	23,73
Galicia	749.917	472	204.504	288	536	60,02	262	29,34
Madrid	1.983.263	1.047	439.569	584	1.226	74,72	552	33,64
Melilla	25.433	24	4.272	8	18	124,34	6	41,45
Murcia	464.761	145	91.648	208	185	54,97	95	28,23
Navarra	257.826	38	53.331	27	59	33,37	24	13,57
País Vasco	795.265	289	197.738	188	315	47,05	157	23,45
La Rioja	111.100	19	30.849	13	35	38,56	13	14,32
<b>ESPAÑA</b>	<b>13.740.531</b>	<b>9.053</b>	<b>3.093.475</b>	<b>5.396</b>	<b>6.379</b>	<b>50,76</b>	<b>2.823</b>	<b>22,46</b>

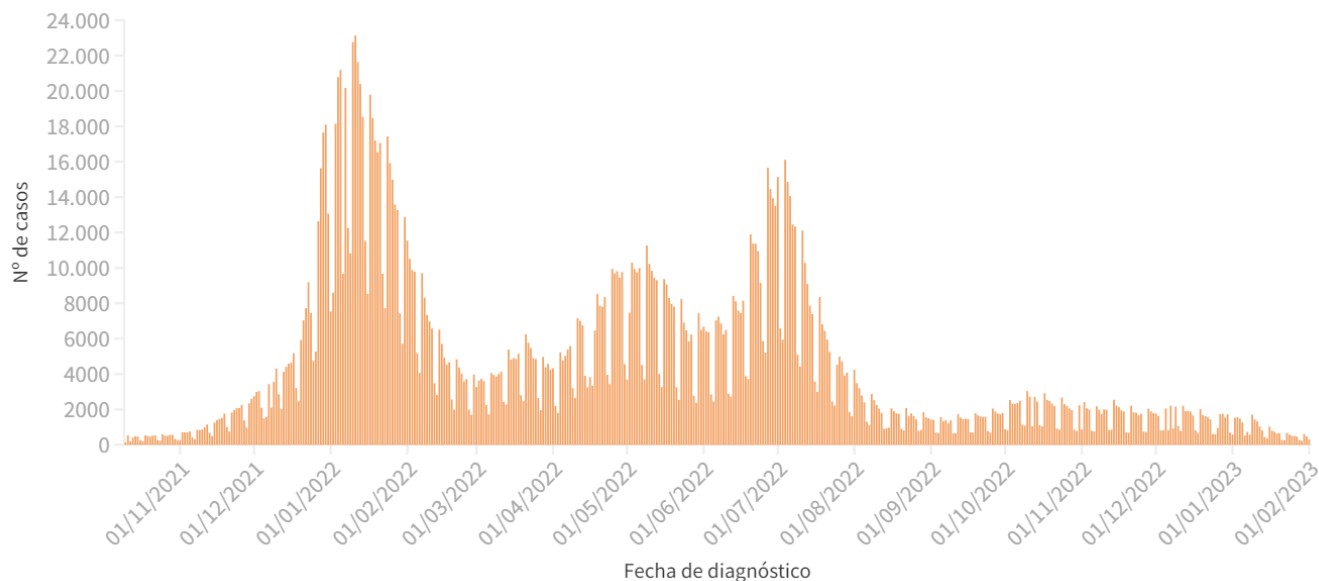
Fuente: Datos individualizados notificados por las CCAA a la Red Nacional de Vigilancia Epidemiológica (SIVIEs)

\* Los datos de casos totales no son comparables entre CCAA, debido a diferencias en el diagnóstico y la notificación de casos.

\*\* Los casos nuevos desde la última actualización corresponden a los diagnosticados de varios días previos, no solo desde el último informe.

\*\*\* IA: Incidencia acumulada (casos en ≥ 60 años / 100.000 habitantes de ≥ 60 años). Para el cálculo de la IA se utilizan como denominador las cifras oficiales de población del INE del padrón municipal a 01.01.2022, publicadas en el B.O.E. Núm. 305, fecha 21 de diciembre de 2022, con efectos desde el 31 de diciembre de 2022.

**Figura 1.** Evolución de los casos diarios confirmados de COVID-19 y notificados en España en  $\geq 60$  años desde el 10.10.2021.



Fuente: Datos individualizados notificados por las CCAA a la Red Nacional de Vigilancia Epidemiológica (SiViEs)

**Tabla 2.** Incidencia semanal de IRAs en las cuatro últimas semanas epidemiológicas, por grupos de edad en España.

Grupo de edad	Semana 01/2023	Semana 02/2023	Semana 03/2023	Semana 04/2023
0-4 años	1.697,4	2.031,5	2.570,2	2.589,4
5-14 años	519,1	674,1	915,0	1144,1
15-44 años	522,0	603,0	487,4	498,8
45-64 años	573,8	677,2	513,1	459,4
$\geq 65$ años	791,3	943,2	669,6	523,8
<b>Total</b>	<b>637,1</b>	<b>756,5</b>	<b>655,9</b>	<b>638,3</b>

Fuente: Sistema de Vigilancia de Infección Respiratoria Aguda (IRAs). Los datos corresponden a la información proporcionada por todas las CCAA.

**Figura 2.** Evolución de las tasas de incidencia semanal de IRAs (a) y COVID-19 (b) por grupo de edad en España.

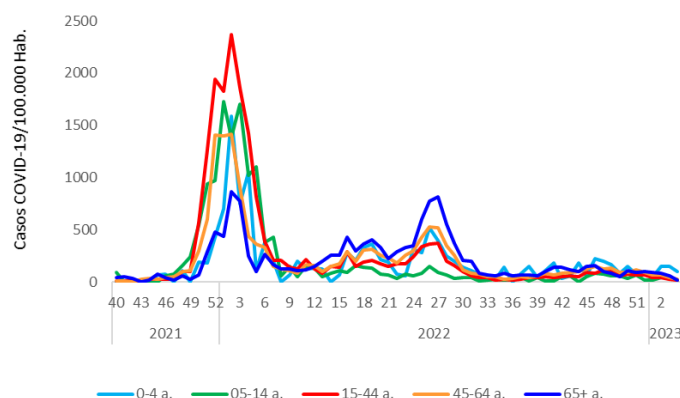
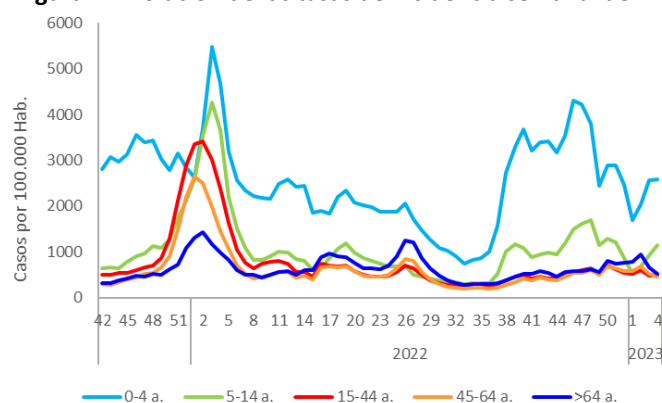


Fig. 2a. Los datos corresponden a la información proporcionada por todas las CCAA.

Fig. 2b. Los datos corresponden a la información proporcionada por las CCAA de Andalucía, Asturias, Baleares, Cantabria, Castilla y León, Cataluña, Comunidad Valenciana, Extremadura, Madrid, Ceuta y Melilla.

Fuente: Sistema de Vigilancia de Infección Respiratoria Aguda (IRAs).

## Indicadores de evolución de gravedad

La información para valorar la evolución de la gravedad se obtiene de: la capacidad asistencial y actividad Covid-19 en hospitales españoles notificada diariamente desde los hospitales al Ministerio de Sanidad y los casos notificados por las CCAA a la Red Nacional de Vigilancia Epidemiológica (al sistema SiViEs).

### A) Situación capacidad asistencial y actividad Covid-19 en hospitales españoles

En la siguiente tabla se muestran los indicadores de utilización de servicios asistenciales que hacen referencia a los pacientes con infección por SARS-CoV-2 (PDIA positiva) ingresados en los hospitales de todo el territorio. Puede acceder a los datos en abierto de la capacidad asistencial [aquí](#).

**Tabla 3.** Indicadores de gravedad de la situación de capacidad asistencial\*

Comunidad Autónoma	Total de pacientes COVID ingresados		Tasa de ocupación por 100.000 hab.		% Camas ocupadas COVID		Tasa de nuevos ingresos por 100.000 hab. en 7 días	
	Total**	UCI	Total**	UCI	Total**	UCI	Total**	UCI
Andalucía	208	20	2,45	0,24	1,18%	1,15%	2,59	0,24
Aragón	50	5	3,77	0,38	1,20%	2,48%	1,81	0,15
Asturias	43	5	4,28	0,50	1,22%	1,77%	1,79	0,20
Baleares	44	4	3,74	0,34	1,24%	1,20%	2,12	0,00
Canarias	177	10	8,13	0,46	3,19%	2,10%	4,18	0,41
Cantabria	31	1	5,30	0,17	2,10%	0,99%	0,17	0,00
Castilla La Mancha	130	7	6,33	0,34	2,57%	2,05%	6,67	0,24
Castilla y León	139	5	5,86	0,21	2,03%	1,27%	4,21	0,17
Cataluña	391	23	5,02	0,30	1,53%	1,93%	3,54	0,15
Ceuta	2	1	2,41	1,20	1,02%	5,88%	0,00	0,00
C. Valenciana	195	16	3,83	0,31	1,75%	2,11%	3,67	0,26
Extremadura	24	1	2,28	0,09	0,79%	0,57%	1,80	0,00
Galicia	116	6	4,31	0,22	1,37%	0,81%	3,35	0,00
Madrid	322	27	4,77	0,40	1,84%	2,49%	3,41	0,25
Melilla	4	0	4,70	0,00	2,42%	0,00%	1,17	0,00
Murcia	60	3	3,92	0,20	1,47%	0,67%	3,33	0,52
Navarra	28	1	4,22	0,15	1,64%	1,06%	2,41	0,15
País Vasco	80	10	3,62	0,45	1,52%	2,71%	3,58	0,32
La Rioja	12	5	3,75	1,56	1,69%	9,43%	1,88	0,63
<b>Total general</b>	<b>2.056</b>	<b>150</b>	<b>4,33</b>	<b>0,32</b>	<b>1,64%</b>	<b>1,70%</b>	<b>3,31</b>	<b>0,21</b>

Fuente: Notificación de los hospitales al Ministerio de Sanidad

\* El total de pacientes, la tasa de ocupación por 100.000 habitantes y el porcentaje de camas ocupadas está calculada en base a los datos hospitalarios del día 01.02.2023 con los últimos datos disponibles a las 15:00 del día 2 de febrero de 2023

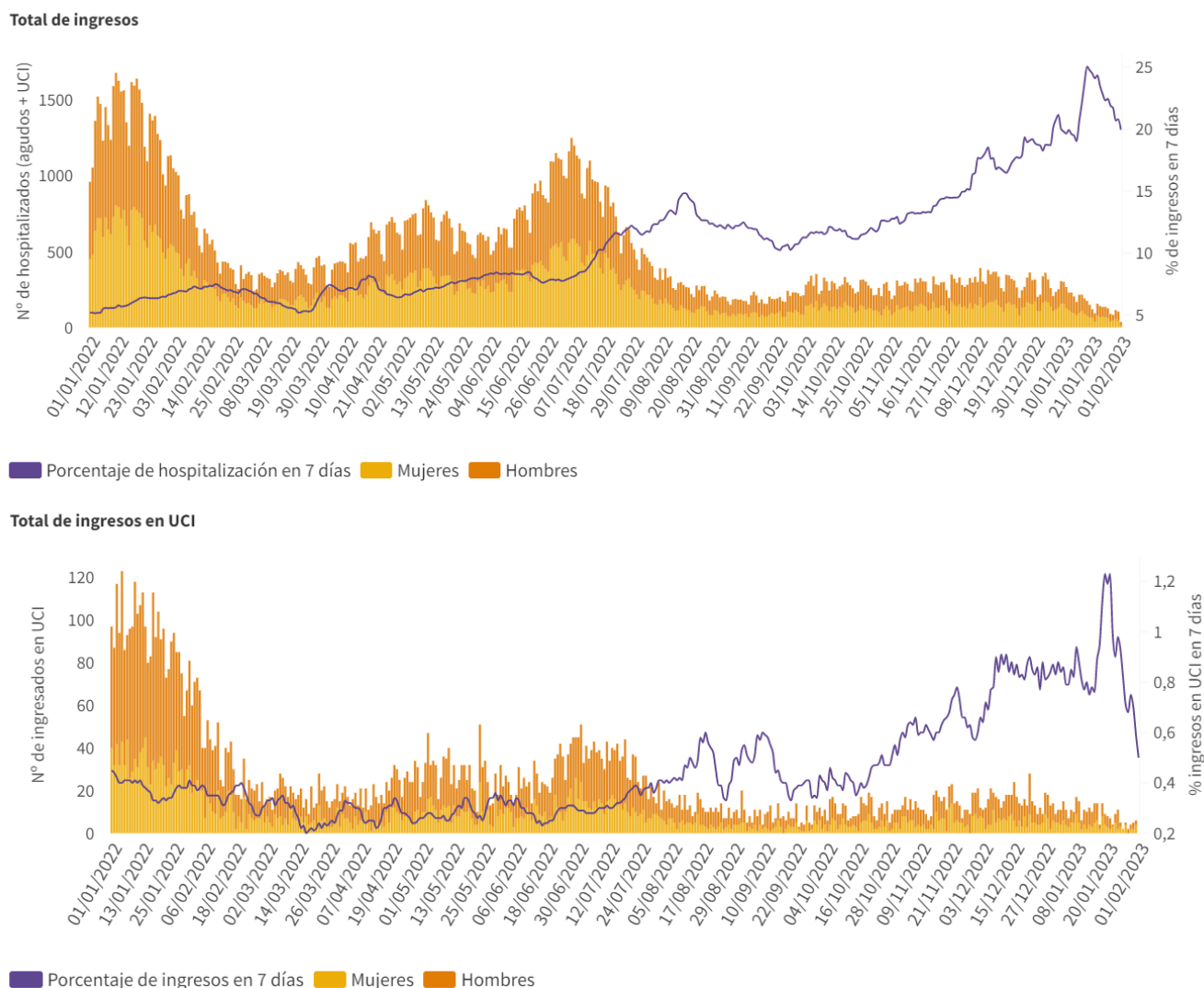
\*\* Total: incluye hospitalizados en unidades de agudos y en UCI

Desde el 8 de agosto de 2022 se empezó a recoger información sobre el número de personas ingresadas por COVID (debido a la enfermedad), separado del total de pacientes con infección por SARS-CoV-2 pero ingresados por otra causa. El 26.01.2023, del total de personas ingresadas con una PDIA positiva, el porcentaje de ingresados por COVID en camas de agudos es del 45,0% y de los ingresados en camas de UCI el 60,0%.

### B) Análisis de gravedad de los casos notificados a SiViEs de COVID-19

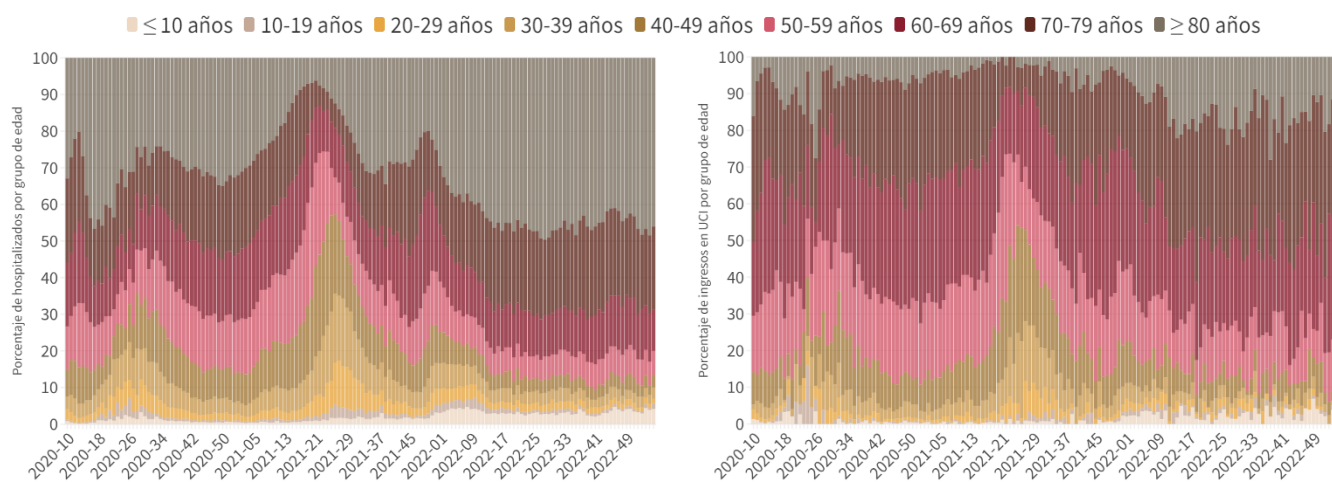
La [Estrategia de vigilancia y control frente a COVID-19 tras la fase aguda de la pandemia](#) indica la realización de una PDIA a cualquier persona con un cuadro de infección respiratoria aguda de vías bajas que requiera ingreso hospitalario, por lo que se deben notificar todos los casos de COVID-19 que precisan ingreso hospitalario.

**Figura 3.** Evolución de los casos que han requerido hospitalización por fecha de ingreso (fecha de diagnóstico en caso de no disponer de la fecha de ingreso) por sexo desde el 01.01.2022 y porcentaje de hospitalización en  $\geq 60$  años respecto al total de casos confirmados en  $\geq 60$  años.



Fuente: Datos individualizados notificados por las CCAA a la Red Nacional de Vigilancia Epidemiológica (SiViEs)

**Figura 4.** Distribución por grupo de edad del total de casos hospitalizados (a la izquierda) y en UCI (a la derecha) por semana de ingreso desde la semana 10 de 2020 hasta la última semana completa.



Fuente: Datos individualizados notificados por las CCAA a la Red Nacional de Vigilancia Epidemiológica (SiViEs)

Tabla 4. Casos de COVID-19 fallecidos a 01.02.2023

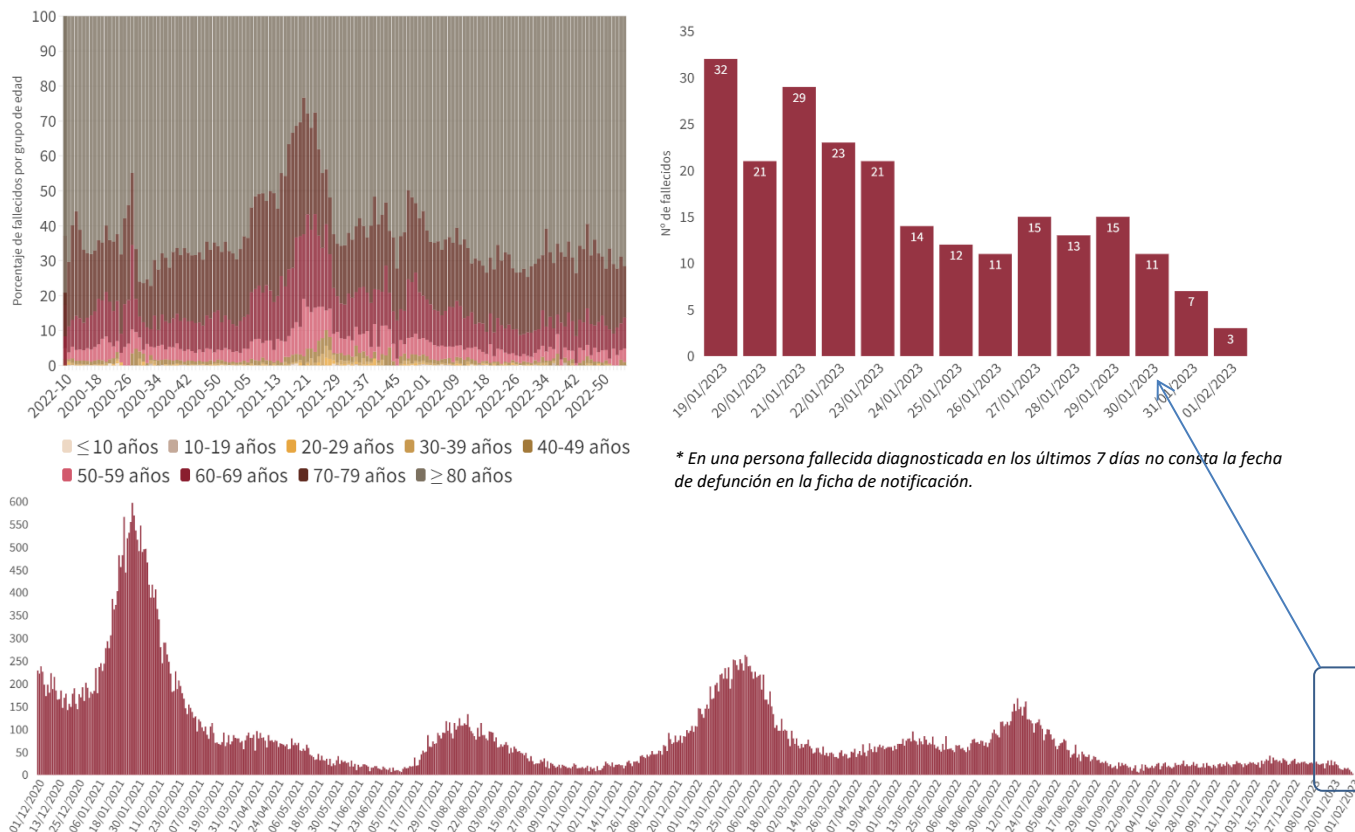
CCAA	Total	Nuevas defunciones los últimos 7 días	Tasa de mortalidad global de la pandemia por 100.000 habitantes	Tasa de mortalidad en 7 días** por millón de habitantes	Letalidad en ≥ 60 años
Andalucía	15.368	7	181,18	2,12	4,1%
Aragón	5.441	0	409,76	8,29	4,8%
Asturias	3.443	5	340,31	7,96	4,1%
Baleares	1.624	2	138,32	0,85	2,7%
Canarias	2.250	10	103,36	7,35	1,9%
Cantabria	988	1	169,13	3,42	2,2%
Castilla La Mancha	8.077	8	394,14	4,38	4,9%
Castilla y León	9.397	7	394,21	6,74	3,6%
Cataluña	21.066	2	270,54	1,15	3,8%
Ceuta	193	0	230,70	0,00	4,3%
C. Valenciana	10.347	7	203,77	4,51	3,1%
Extremadura	2.707	8	255,53	4,74	3,1%
Galicia	4.051	5	150,25	4,46	1,9%
Madrid	20.476	3	302,67	1,48	4,4%
Melilla	170	0	197,39	0,00	3,4%
Murcia	2.532	3	166,41	0,00	2,6%
Navarra	1.755	2	264,84	3,01	3,2%
País Vasco	7.864	6	355,14	9,51	3,8%
La Rioja	963	0	301,03	0,00	3,0%
<b>ESPAÑA</b>	<b>118.712</b>	<b>76</b>	<b>250,11</b>	<b>3,43</b>	<b>3,6%</b>

Fuente: Datos individualizados notificados por las CCAA a la Red Nacional de Vigilancia Epidemiológica (SiViEs)

\* Los datos de fallecidos en los últimos 7 días no son comparables entre CCAA, debido fundamentalmente a retrasos en la notificación de fallecidos en algunas CCAA.

\*\* Tasa semanal: Nº de casos fallecidos entre el 12 y el 18 de enero de 2023 / 1.000.000 habitantes según cifras oficiales de población del INE de 2021

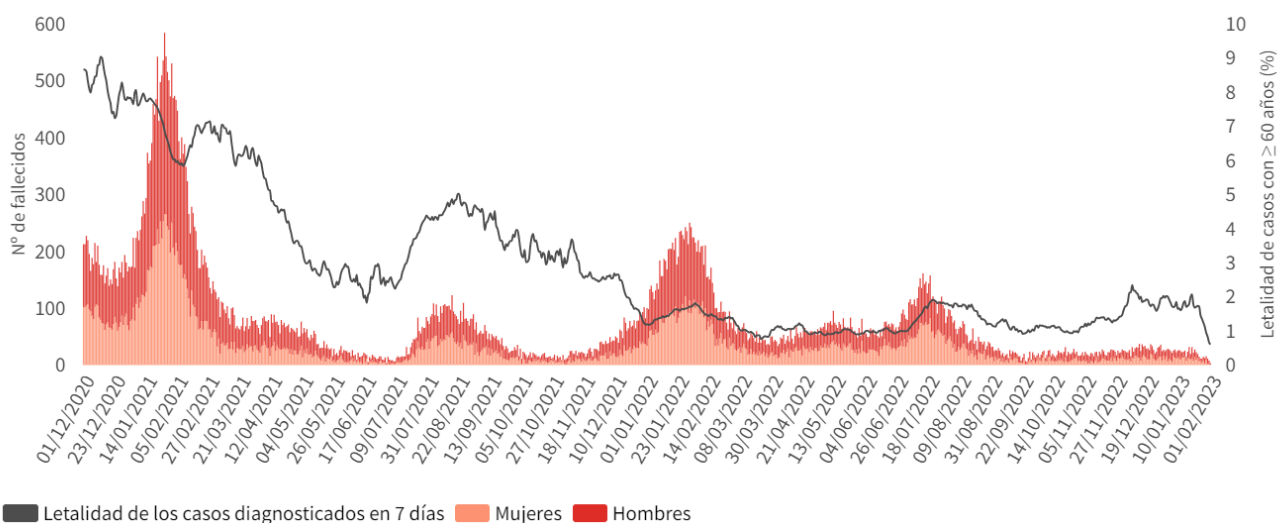
Figura 5. Fallecidos diarios por fecha de defunción en España y distribución de fallecidos por grupo de edad y semana epidemiológica desde la semana 10 de 2020 hasta la última semana completa.



\* En una persona fallecida diagnosticada en los últimos 7 días no consta la fecha de defunción en la ficha de notificación.

Fuente: Datos individualizados notificados por las CCAA a la Red Nacional de Vigilancia Epidemiológica (SiViEs)

Figura 6. Evolución de casos fallecidos  $\geq 60$  años por fecha de defunción y sexo desde el 01.01.2022 y letalidad en  $\geq 60$  años.



Fuente: Datos individualizados notificados por las CCAA a la Red Nacional de Vigilancia Epidemiológica (SiViEs)

## Indicadores de evolución de la incidencia acumulada de casos en $\geq 60$ años por CCAA y grupos de edad

Tabla 5. Incidencia acumulada en  $\geq 60$  años por grupos de edad en España y por Comunidades Autónomas a 01.02.2023.

CCAA	Incidencia acumulada en 14 días			Incidencia acumulada en 7 días		
	60-69 años	70-79 años	$\geq 80$ años	60-69 años	70-79 años	$\geq 80$ años
Andalucía	15,62	22,88	47,84	6,29	8,67	22,61
Aragón	10,34	12,37	29,91	3,04	4,12	11,34
Asturias	23,39	28,70	83,32	9,75	11,31	44,59
Baleares	24,92	54,06	163,84	12,86	19,98	40,96
Canarias	65,17	104,07	217,92	27,65	43,82	88,01
Cantabria	9,87	15,84	46,31	6,17	8,80	19,50
Castilla La Mancha	39,05	80,86	178,51	17,64	32,34	71,86
Castilla y León	31,29	55,58	120,17	16,39	25,19	48,43
Cataluña	14,81	28,83	70,38	5,85	12,95	37,95
Ceuta	129,61	0,00	0,00	35,35	0,00	0,00
C. Valenciana	31,98	46,08	122,37	14,12	19,59	49,92
Extremadura	42,00	54,48	105,26	14,74	22,43	41,83
Galicia	37,23	55,20	100,50	17,78	27,09	49,62
Madrid	49,06	74,34	126,12	22,76	35,77	52,12
Melilla	142,91	52,40	176,76	23,82	26,20	132,57
Murcia	40,96	62,14	75,37	20,79	35,78	33,50
Navarra	27,09	19,03	65,09	11,61	13,84	16,88
País Vasco	33,08	42,27	79,09	17,58	19,09	40,17
La Rioja	20,08	34,75	76,78	5,02	10,43	36,13
<b>ESPAÑA</b>	<b>30,14</b>	<b>46,35</b>	<b>97,57</b>	<b>13,47</b>	<b>20,71</b>	<b>42,66</b>

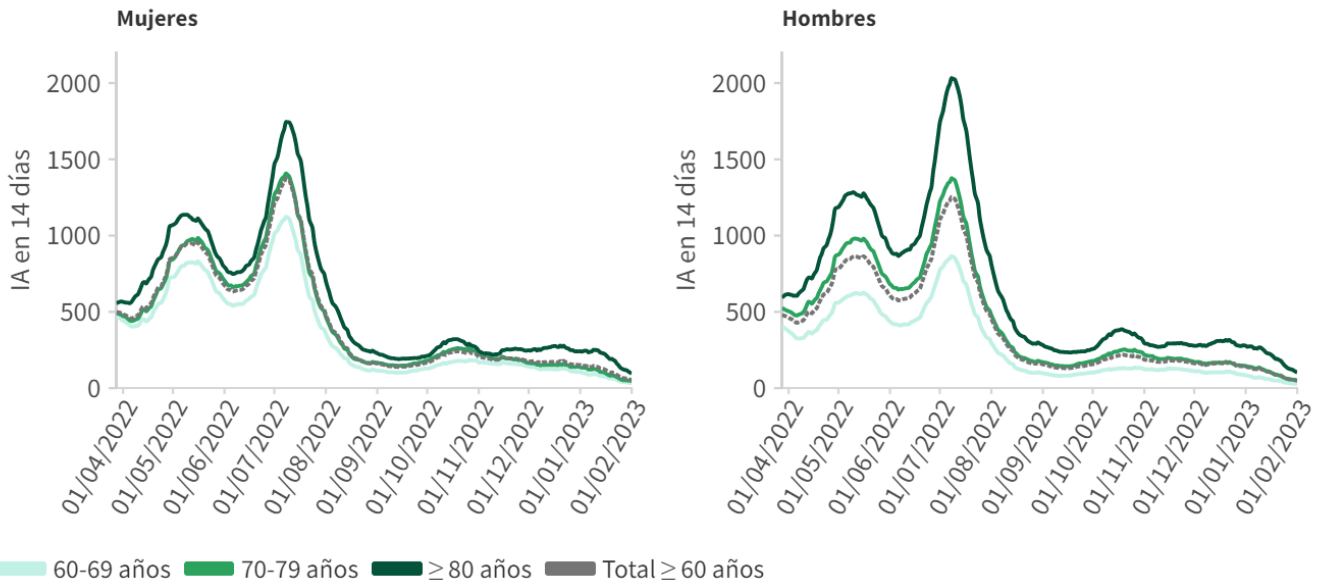
Fuente: Datos individualizados notificados por las CCAA a la Red Nacional de Vigilancia Epidemiológica (SiViEs)

Tabla 6. Incidencia acumulada en  $\geq 60$  años por grupos de edad y sexo a 01.02.2023

Sexo	Incidencia acumulada en 14 días			Incidencia acumulada en 7 días		
	60-69 años	70-79 años	$\geq 80$ años	60-69 años	70-79 años	$\geq 80$ años
Mujeres	32,65	44,12	94,76	14,79	19,38	40,55
Hombres	27,32	49,05	102,40	12,00	22,30	46,28

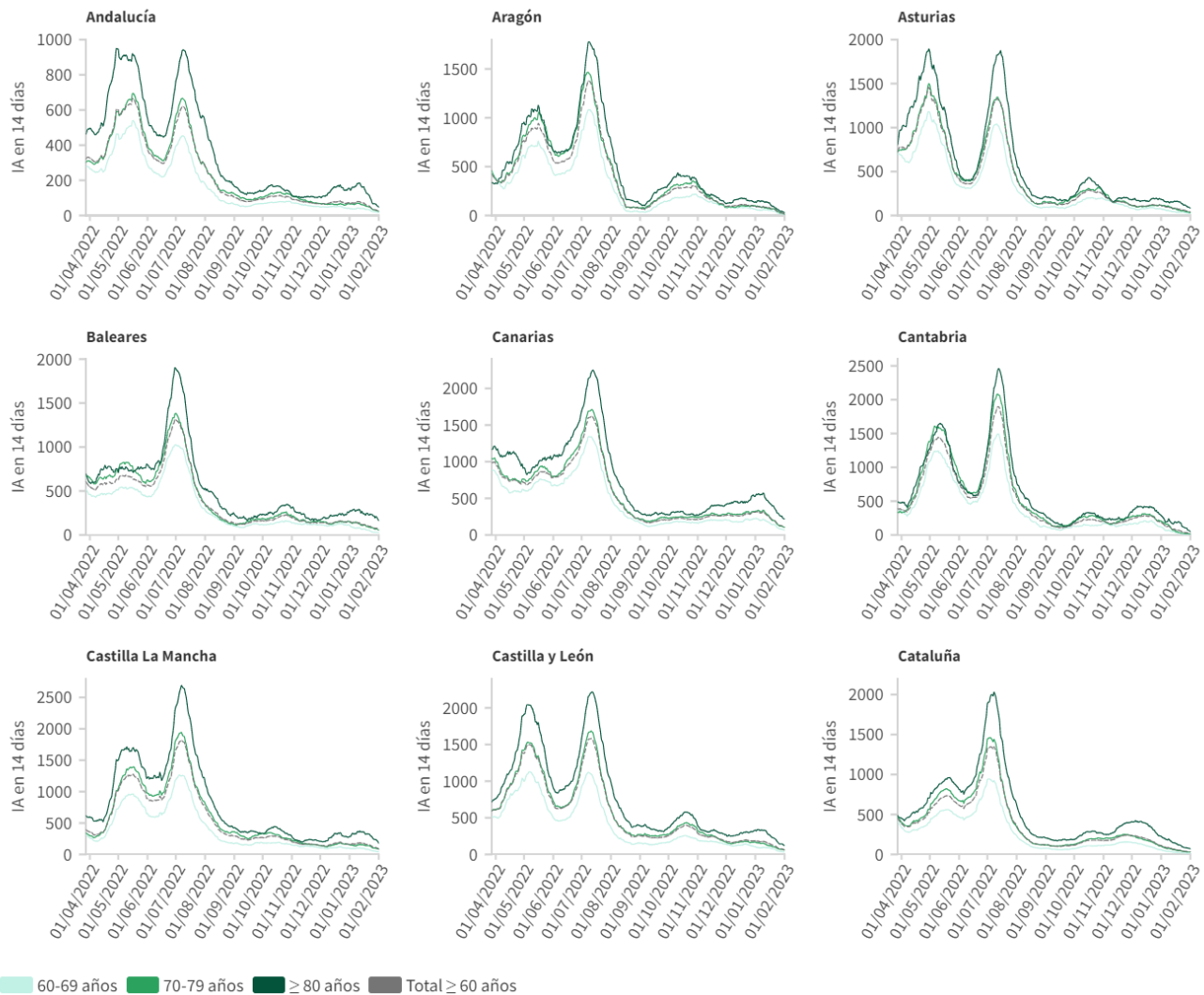
Fuente: Datos individualizados notificados por las CCAA a la Red Nacional de Vigilancia Epidemiológica (SiViEs)

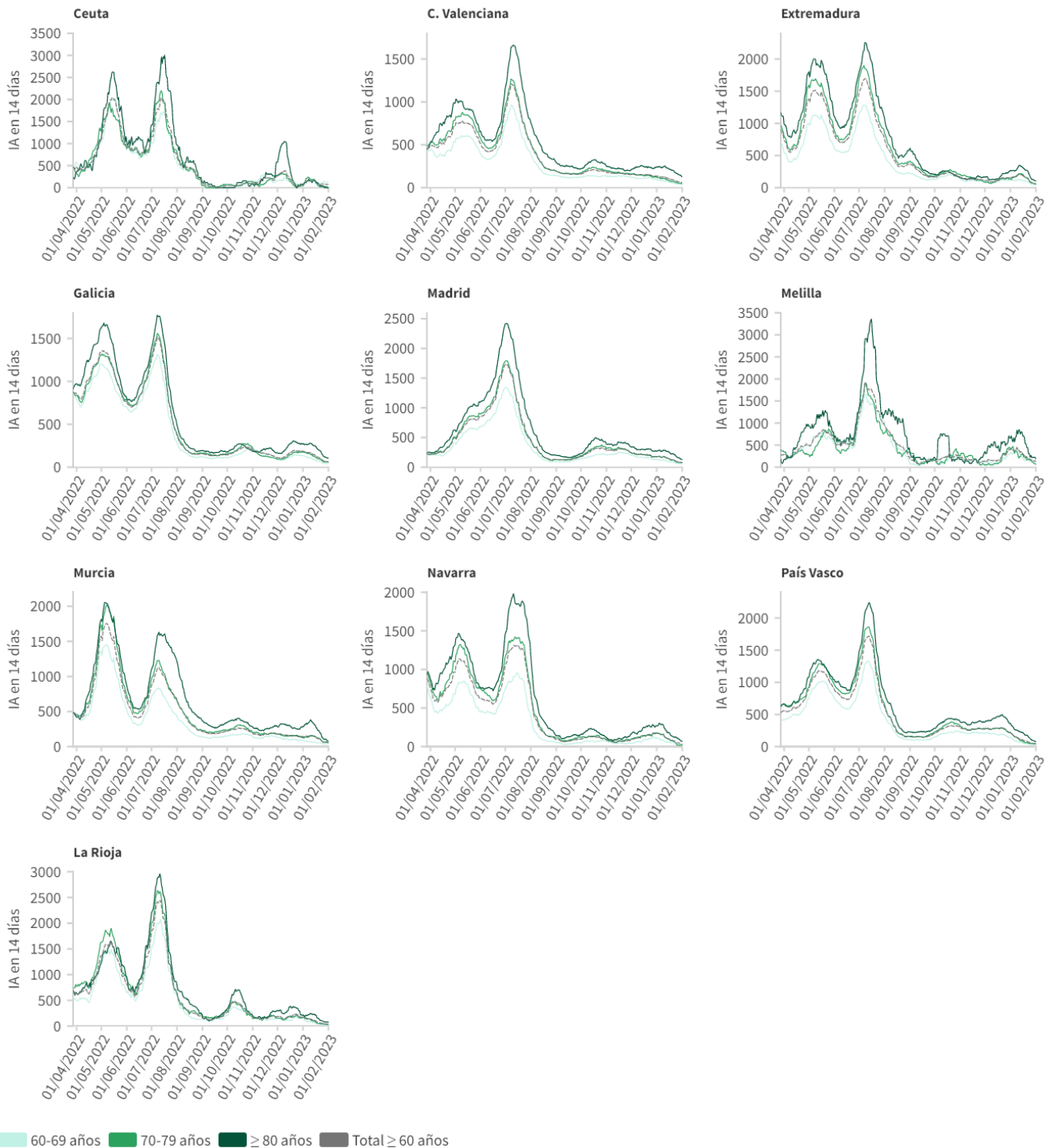
Figura 7. Evolución de la incidencia acumulada en 14 días en  $\geq 60$  años por grupos de edad en España desde el 28.03.2022



Fuente: Datos individualizados notificados por las CCAA a la Red Nacional de Vigilancia Epidemiológica (SiViEs)

Figura 8. Evolución de la incidencia acumulada en 14 días en  $\geq 60$  años por grupos de edad desde el 28.03.2022 por Comunidades Autónomas





Fuente: Datos individualizados notificados por las CCAA a la Red Nacional de Vigilancia Epidemiológica (SiViEs)

## Evolución de la epidemia en centros residenciales\*

\* El Consejo Territorial de Servicios Sociales y del SAAD acordó, en su sesión de 21 de diciembre de 2022, que la recogida y publicación de los datos se suspenda a partir de la semana 4ª de 2023 (semana del 23 al 29 de enero) si la situación se mantiene en unos parámetros de control como los actuales. En todo caso, se mantendrán operativos los cauces actuales a través de los que se remite la información por si fuera oportuno reanudar la operación de recogida y reporte de datos.



## Situación de realización de pruebas diagnósticas y positividad en $\geq 60$ años

Tabla 7. Total de pruebas diagnósticas realizadas en personas  $\geq 60$  años del 24.01.2023 al 30.01.2023

CCAA	PCR	Test de antígeno	Total de pruebas	Tasa por 100.000 hab.	Positividad
Andalucía	2.687	3.490	6.177	297,69	8,29%
Aragón	631	472	1.103	288,24	11,88%
Asturias	548	707	1.255	354,42	11,79%
Baleares	933	663	1.596	612,07	8,33%
Canarias	2.374	2.192	4.566	890,17	8,67%
Cantabria	377	378	755	422,10	4,24%
Castilla La Mancha	1.499	1.630	3.129	589,12	6,68%
Castilla y León	4.870	1.516	6.386	793,78	5,25%
Cataluña	5.139	2.534	7.673	388,87	8,64%
Ceuta	6	42	48	312,44	16,67%
C. Valenciana	3.227	1.685	4.912	362,84	9,08%
Extremadura	314	928	1.242	409,35	8,94%
Galicia	1.875	1.644	3.519	394,04	9,29%
Madrid	4.229	5.714	9.943	605,98	7,82%
Melilla	89	73	162	1.119,02	6,17%
Murcia	684	644	1.328	394,58	8,51%
Navarra	286	500	786	444,57	8,40%
País Vasco	3.937	616	4.553	680,10	4,41%
La Rioja	34	541	575	633,53	3,83%
<b>ESPAÑA</b>	<b>33.739</b>	<b>25.969</b>	<b>59.708</b>	<b>475,10</b>	<b>7,77%</b>

Fuente: Notificación de pruebas diagnósticas al Ministerio de Sanidad (SERLAB)

Puede acceder a los datos en abierto de las pruebas realizadas [aquí](#).

Figura 9. Evolución de la positividad en personas  $\geq 60$  años por grupos de edad desde la semana 44 de 2021.



Fuente: Notificación de pruebas diagnósticas al Ministerio de Sanidad (SERLAB)