

Actualización nº 640. Enfermedad por el coronavirus (COVID-19). 07.10.2022

(Datos consolidados a las 10:00 horas del 07.10.2022)

A partir del 10 de octubre de 2022, este informe se emitirá con periodicidad semanal, publicándose el próximo informe con fecha 14 de octubre.

SITUACIÓN EN ESPAÑA

Este informe se realiza con los datos notificados por las CCAA a la Red Nacional de Vigilancia Epidemiológica (al sistema SiViEs), con los datos asistenciales de los hospitales y los datos de pruebas diagnósticas (sistema SERLAB) notificados al Ministerio de Sanidad. El análisis de casos individualizados incluye los casos notificados con una prueba diagnóstica positiva de infección activa (en la primera onda se incluyeron también aquellos casos con diagnóstico por test de anticuerpos si el caso requirió hospitalización, ingreso en UCI o falleció con diagnóstico clínico de COVID-19). Cualquier actualización que realicen las CCAA quedará reflejada en los informes diarios. En España hasta la fecha se han notificado 13.441.941 casos confirmados de COVID-19 y 114.468 fallecidos. Los datos se pueden obtener [aquí](#).

La Estrategia de vigilancia y control frente a COVID-19 tras la fase aguda de la pandemia, vigente desde el 28 de marzo de 2022, indica la necesidad de realizar una PDIA en situaciones específicas que incluyen fundamentalmente personas con criterios de vulnerabilidad o relacionadas con ámbitos vulnerables y las que precisan ingreso hospitalario. Los casos notificados representan por tanto a estos grupos y no al total de infecciones por SARS-CoV-2 con lo que la evolución de los indicadores de seguimiento de la pandemia se debe adaptar a esta circunstancia y los datos de este informe no se deben comparar con los de informes previos a la entrada en vigor de la nueva estrategia.

Indicadores de evolución de la epidemia

Tabla 1. Casos de COVID-19 confirmados notificados hasta el 05.10.2022.

Comunidad Autónoma	Casos notificados Totales*	Casos nuevos notificados**	Casos diagnosticados en ≥ 60 años					
			Casos notificados totales	Casos nuevos notificados**	Últimos 14 días		Últimos 7 días	
					Nº	IA***	Nº	IA***
Andalucía	1.590.726	779	318.765	457	1.552	76,63	594	29,33
Aragón	458.388	406	104.150	289	997	264,15	539	142,80
Asturias	258.261	430	76.047	270	721	205,96	401	114,55
Baleares	309.748	217	54.461	124	386	152,06	178	70,12
Canarias	445.460	565	98.675	339	1.103	222,69	575	116,09
Cantabria	158.752	132	41.494	90	337	192,48	181	103,38
Castilla La Mancha	595.761	612	149.955	373	1.245	239,59	549	105,65
Castilla y León	824.461	1.027	234.945	701	2.202	277,72	1.195	150,72
Cataluña	2.636.638	1.358	496.297	844	2.253	116,09	1.171	60,34
Ceuta	24.248	8	3.821	4	9	59,30	4	26,36
C. Valenciana	1.555.252	1.207	298.450	668	2.126	161,04	1.089	82,49
Extremadura	304.106	231	79.527	163	536	179,85	275	92,28
Galicia	730.080	621	192.774	428	1.348	152,86	711	80,63
Madrid	1.928.312	1.901	408.093	1.123	3.074	191,16	1.645	102,30
Melilla	24.817	18	4.008	15	23	161,21	15	105,14
Murcia	457.150	377	85.354	266	751	228,93	377	114,92
Navarra	255.640	75	51.816	59	192	110,89	92	53,13
País Vasco	775.017	717	184.679	486	1.544	233,96	841	127,44
La Rioja	109.124	162	29.497	130	346	387,82	201	225,29
ESPAÑA	13.441.941	10.843	2.912.808	6.829	20.745	168,41	10.633	86,32

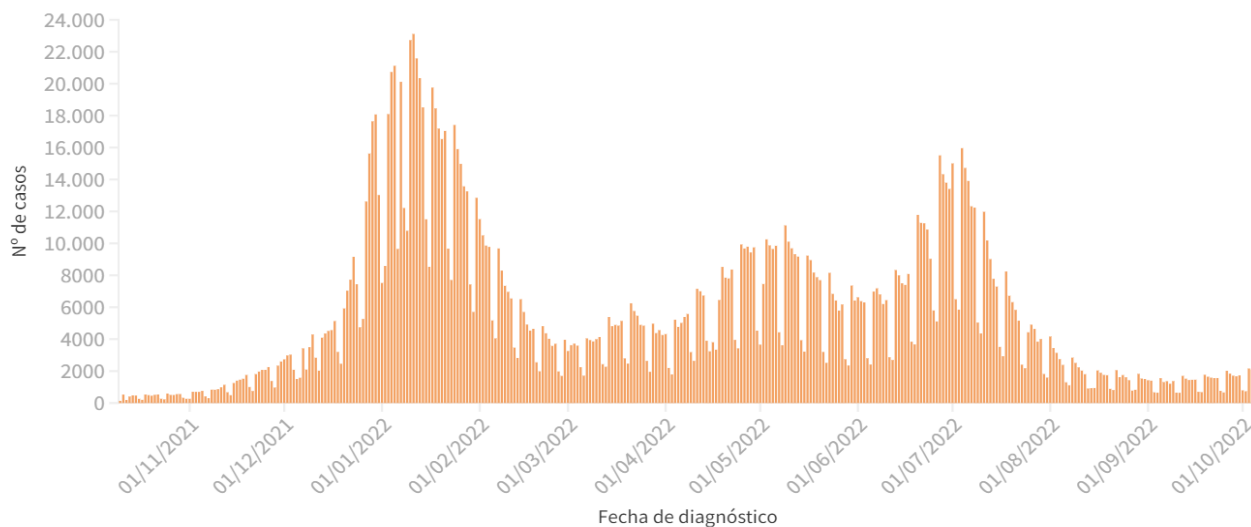
Fuente: Datos individualizados notificados por las CCAA a la Red Nacional de Vigilancia Epidemiológica (SiViEs)

* Los datos de casos totales no son comparables entre CCAA, debido a diferencias en el diagnóstico y la notificación de casos.

** Los casos nuevos desde la última actualización corresponden a los diagnosticados de varios días previos, no solo desde el último informe.

*** IA: Incidencia acumulada (casos en ≥ 60 años / 100.000 habitantes de ≥60 años según cifras oficiales de población del INE del padrón municipal a 01.01.2021).

Figura 1. Evolución de los casos diarios confirmados de COVID-19 y notificados en España en ≥ 60 años desde el 10.10.2021.



Fuente: Datos individualizados notificados por las CCAA a la Red Nacional de Vigilancia Epidemiológica (SiViEs)

Vigilancia de Infección Respiratoria Aguda

La evolución de casos leves en población general se valora mediante la información derivada del componente sindrómico del Sistema de Vigilancia de Infección Respiratoria Aguda (IRAs), obtenida de la extracción automática de los registros de Atención Primaria de los Servicios de Salud de las CCAA de los pacientes con sintomatología compatible. Dicha información se presenta en la tabla 2 y la figura 2. El informe completo de Vigilancia de Infección Respiratoria Aguda se puede consultar [aquí](#).

Tabla 2. Incidencia semanal de IRAs en las cuatro últimas semanas epidemiológicas, por grupos de edad en España.

Grupo de edad	Semana 36/2022	Semana 37/2022	Semana 38/2022	Semana 39/2022
0-4 años	999,6	1580,3	2728,4	3284,0
5-14 años	316,3	517,1	1003,4	1149,1
15-44 años	265,7	299,8	371,5	464,1
45-64 años	200,7	221,2	279,6	342,9
≥ 65 años	290,0	313,9	376,1	454,7
Total	285,2	351,7	502,0	606,5

Fuente: Sistema de Vigilancia de Infección Respiratoria Aguda (IRAs). Los datos corresponden a la información proporcionada por las CCAA de Andalucía, Aragón, Asturias, Baleares, Canarias, Cantabria, Castilla y León, Castilla La Mancha, Cataluña, Comunidad Valenciana, Extremadura, Galicia, Comunidad de Madrid, Murcia, País Vasco, La Rioja, Ceuta y Melilla.

Figura 2. Evolución de las tasas de incidencia semanal de IRAs (a) y COVID-19 (b) por grupo de edad en España.

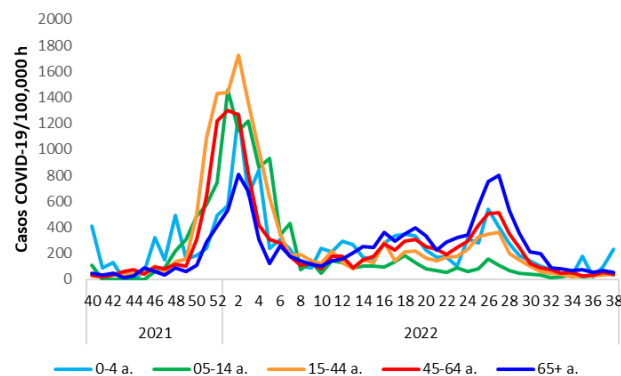
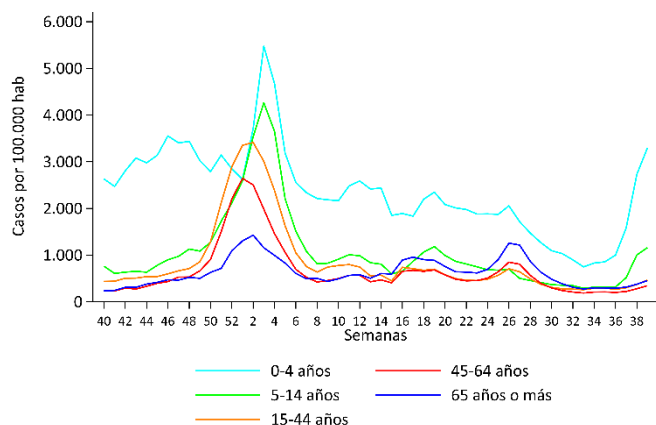


Fig. 2a. Los datos corresponden a la información proporcionada por las CCAA de Andalucía, Aragón, Asturias, Baleares, Canarias, Cantabria, Castilla y León, Castilla La Mancha, Cataluña, Comunidad Valenciana, Extremadura, Galicia, Comunidad de Madrid, Murcia, País Vasco, La Rioja, Ceuta y Melilla.

Fig. 2b. Los datos corresponden a la información proporcionada por las CCAA de Andalucía, Asturias, Baleares, Cantabria, Castilla y León, Cataluña, Extremadura, Comunidad de Madrid y Melilla.

Fuente: Sistema de Vigilancia de Infección Respiratoria Aguda (IRAs).

Indicadores de evolución de gravedad

La información para valorar la evolución de la gravedad se obtiene de: la capacidad asistencial y actividad Covid-19 en hospitales españoles notificada diariamente desde los hospitales al Ministerio de Sanidad y los casos notificados por las CCAA a la Red Nacional de Vigilancia Epidemiológica (al sistema SiViEs).

A) Situación capacidad asistencial y actividad Covid-19 en hospitales españoles

En la siguiente tabla se muestran los indicadores de utilización de servicios asistenciales que hacen referencia a los pacientes con infección por SARS-CoV-2 (PDIA positiva) ingresados en los hospitales de todo el territorio. Puede acceder a los datos en abierto de la capacidad asistencial [aquí](#).

Tabla 3. Indicadores de gravedad de la situación de capacidad asistencial*

Comunidad Autónoma	Total de pacientes COVID ingresados		Tasa de ocupación por 100.000 hab.		% Camas ocupadas COVID		Tasa de nuevos ingresos por 100.000 hab. en 7 días	
	Total**	UCI	Total**	UCI	Total**	UCI	Total**	UCI
Andalucía	266	10	3,14	0,12	1,52%	0,57%	3,82	0,33
Aragón	113	3	8,52	0,23	2,70%	1,44%	6,03	0,08
Asturias	62	3	6,13	0,30	1,80%	1,07%	3,85	0,00
Baleares	76	5	6,48	0,43	2,15%	1,52%	5,03	0,17
Canarias	179	10	8,24	0,46	3,23%	2,08%	4,92	0,64
Cantabria	42	2	7,19	0,34	3,04%	1,98%	3,08	0,00
Castilla La Mancha	131	5	6,39	0,24	2,61%	1,48%	4,78	0,10
Castilla y León	244	9	10,24	0,38	3,65%	2,29%	8,39	0,29
Cataluña	543	28	6,99	0,36	2,18%	2,43%	6,48	0,23
Ceuta	0	0	0,00	0,00	0,00%	0,00%	0,00	0,00
C. Valenciana	246	15	4,86	0,30	2,22%	2,01%	5,38	0,42
Extremadura	21	1	1,98	0,09	0,69%	0,55%	2,45	0,00
Galicia	113	1	4,19	0,04	1,37%	0,13%	3,86	0,04
Madrid	358	21	5,30	0,31	2,19%	2,04%	4,93	0,37
Melilla	4	0	4,64	0,00	2,34%	0,00%	1,16	0,00
Murcia	120	3	7,90	0,20	2,94%	0,67%	9,75	0,20
Navarra	17	1	2,57	0,15	1,04%	1,06%	2,42	0,00
País Vasco	155	12	7,00	0,54	3,17%	3,33%	8,54	0,27
La Rioja	26	0	8,13	0,00	3,66%	0,00%	10,01	0,00
Total general	2.716	129	5,73	0,27	2,22%	1,48%	5,38	0,27

Fuente: Notificación de los hospitales al Ministerio de Sanidad

* El total de pacientes, la tasa de ocupación por 100.000 habitantes y el porcentaje de camas ocupadas está calculada en base a los datos hospitalarios del día 05.10.2022 con los últimos datos disponibles a las 15:00 del día 6 de octubre de 2022

** Total: incluye hospitalizados en unidades de agudos y en UCI

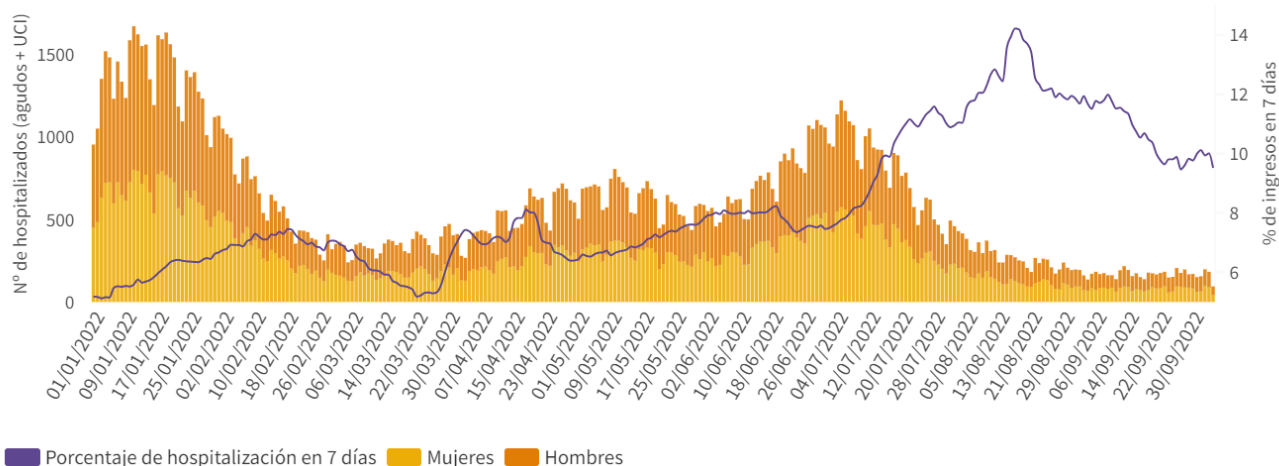
Desde el 8 de agosto de 2022 se empezó a recoger información sobre el número de personas ingresadas por COVID (debido a la enfermedad), separado del total de pacientes con infección por SARS-CoV-2 pero ingresados por otra causa. El 05.10.2022, del total de personas ingresadas con una PDIA positiva, el porcentaje de ingresados por COVID en camas de agudos es del 48,4% y de los ingresados en camas de UCI el 48,8%.

B) Análisis de gravedad de los casos notificados a SiViEs de COVID-19

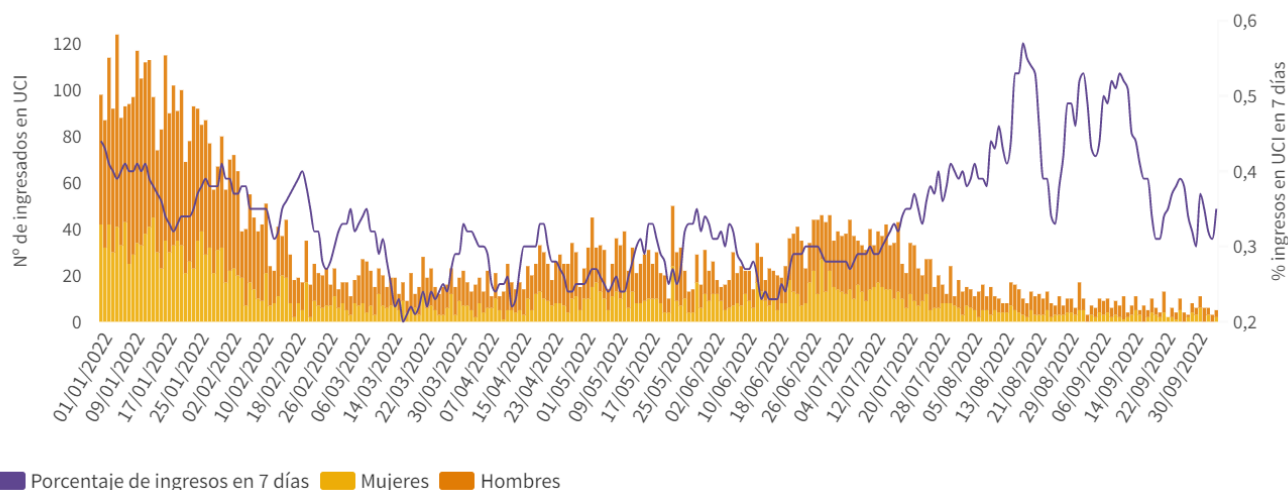
La [Estrategia de vigilancia y control frente a COVID-19 tras la fase aguda de la pandemia](#) indica la realización de una PDIA a cualquier persona con un cuadro de infección respiratoria aguda de vías bajas que requiera ingreso hospitalario, por lo que se deben notificar todos los casos de COVID-19 que precisan ingreso hospitalario.

Figura 3. Evolución de los casos que han requerido hospitalización por fecha de ingreso (fecha de diagnóstico en caso de no disponer de la fecha de ingreso) por sexo desde el 01.01.2022 y porcentaje de hospitalización en ≥ 60 años respecto al total de casos confirmados en ≥ 60 años.

Total de ingresos

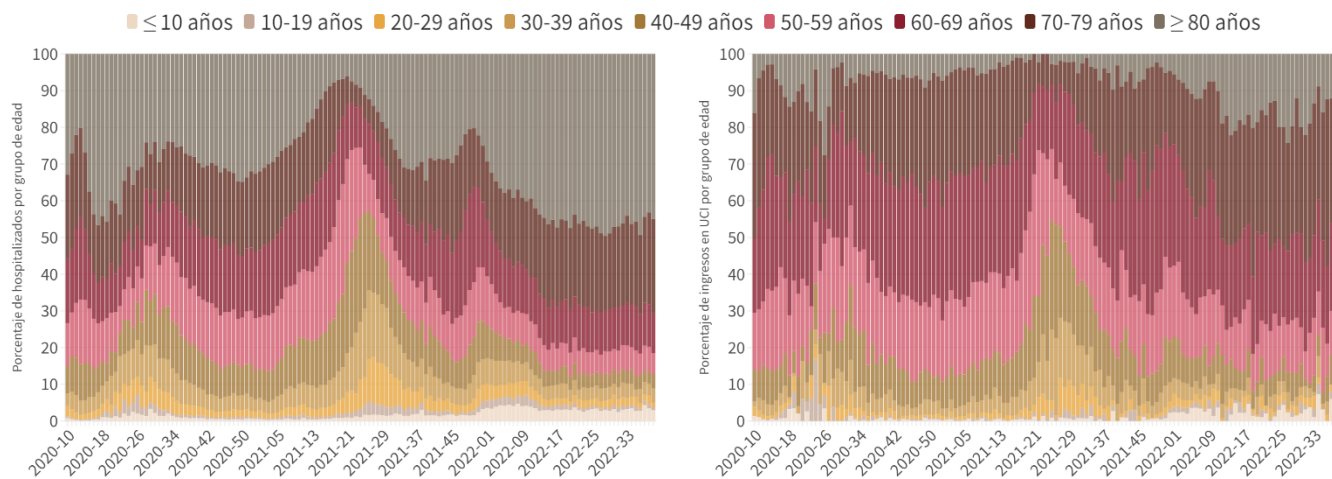


Total de ingresos en UCI



Fuente: Datos individualizados notificados por las CCAA a la Red Nacional de Vigilancia Epidemiológica (SiViEs)

Figura 4. Distribución por grupo de edad del total de casos hospitalizados (a la izquierda) y en UCI (a la derecha) por semana de ingreso desde la semana 10 de 2020 hasta la última semana completa.



Fuente: Datos individualizados notificados por las CCAA a la Red Nacional de Vigilancia Epidemiológica (SiViEs)

Tabla 4. Casos de COVID-19 fallecidos a 05.10.2022

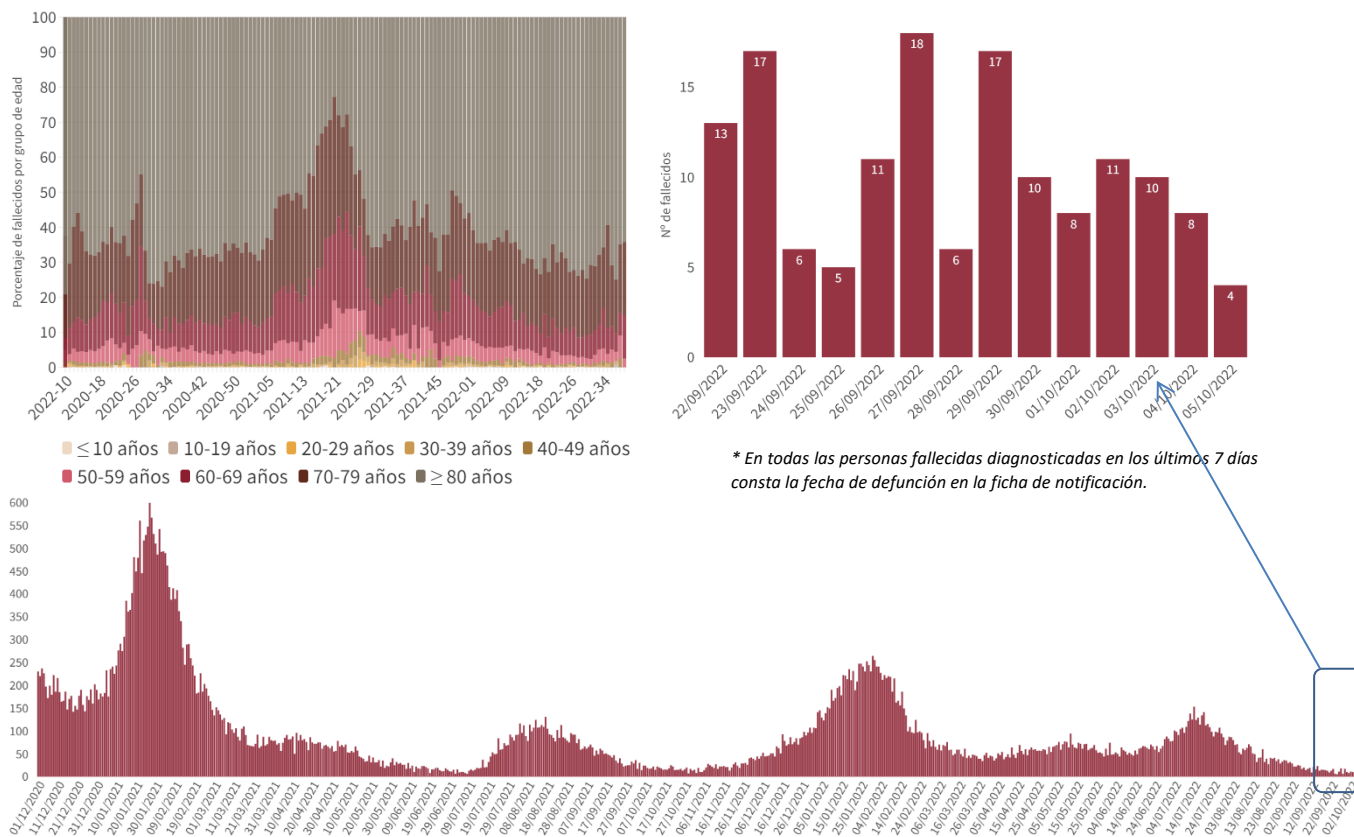
CCAA	Total	Nuevas defunciones los últimos 7 días	Tasa de mortalidad global de la pandemia por 100.000 habitantes	Tasa de mortalidad en 7 días** por millón de habitantes	Letalidad en ≥ 60 años
Andalucía	14.582	4	172,27	1,53	4,2%
Aragón	5.239	4	394,09	4,52	4,8%
Asturias	3.211	3	315,18	4,94	4,1%
Baleares	1.561	0	133,24	0,00	2,7%
Canarias	2.085	7	95,82	3,22	1,9%
Cantabria	958	0	164,35	1,71	2,2%
Castilla La Mancha	7.870	4	384,80	3,90	5,0%
Castilla y León	9.183	2	383,44	3,36	3,8%
Cataluña	20.539	7	263,98	1,03	3,9%
Ceuta	188	0	223,27	0,00	4,4%
C. Valenciana	10.046	13	198,64	2,57	3,2%
Extremadura	2.639	2	248,03	3,78	3,2%
Galicia	3.908	10	144,64	1,48	2,0%
Madrid	19.815	5	292,26	1,33	4,6%
Melilla	167	0	191,79	0,00	3,6%
Murcia	2.454	2	162,38	2,63	2,7%
Navarra	1.711	4	258,77	4,53	3,2%
País Vasco	7.363	1	331,59	4,07	3,8%
La Rioja	949	0	296,64	0,00	3,1%
ESPAÑA	114.468	68	241,24	2,15	3,7%

Fuente: Datos individualizados notificados por las CCAA a la Red Nacional de Vigilancia Epidemiológica (SiViEs)

* Los datos de fallecidos en los últimos 7 días no son comparables entre CCAA, debido fundamentalmente a retrasos en la notificación de fallecidos en algunas CCAA.

** Tasa semanal: Nº de casos fallecidos entre el 15 y 21 de septiembre / 1.000.000 habitantes según cifras oficiales de población del INE de 2021

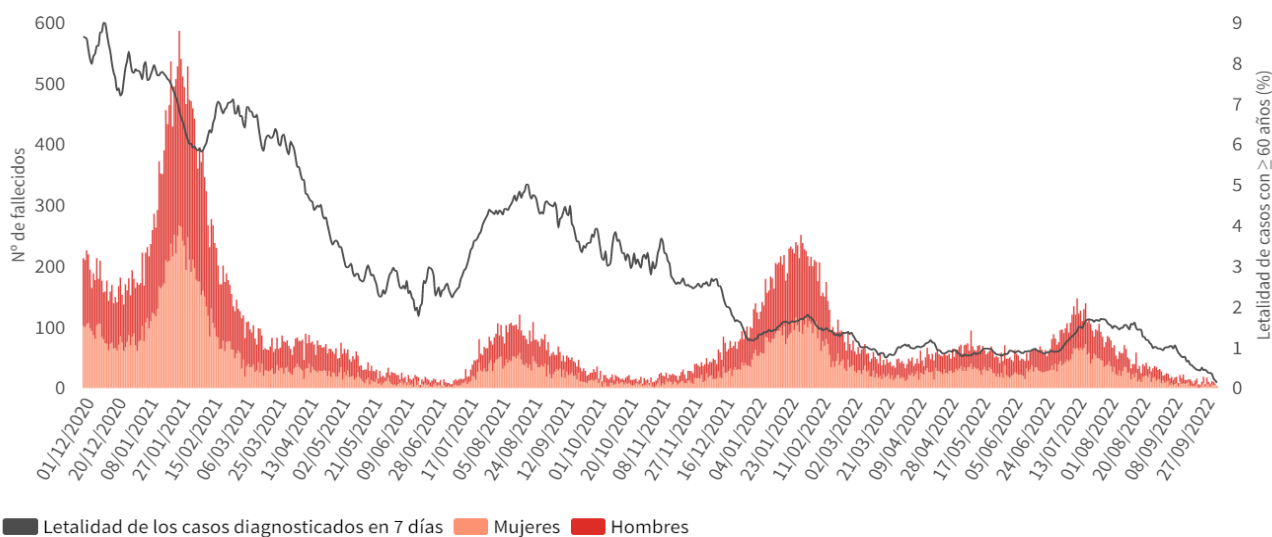
Figura 5. Fallecidos diarios por fecha de defunción en España y distribución de fallecidos por grupo de edad y semana epidemiológica desde la semana 10 de 2020 hasta la última semana completa



* En todas las personas fallecidas diagnosticadas en los últimos 7 días consta la fecha de defunción en la ficha de notificación.

Fuente: Datos individualizados notificados por las CCAA a la Red Nacional de Vigilancia Epidemiológica (SiViEs)

Figura 6. Evolución de casos fallecidos ≥ 60 años por fecha de defunción y sexo desde el 01.01.2022 y letalidad en ≥ 60 años.



Fuente: Datos individualizados notificados por las CCAA a la Red Nacional de Vigilancia Epidemiológica (SiViEs)

Indicadores de evolución de la incidencia acumulada de casos en ≥ 60 años por CCAA y grupos de edad

Tabla 5. Incidencia acumulada en ≥ 60 años por grupos de edad en España y por Comunidades Autónomas a 05.10.2022.

CCAA	Incidencia acumulada en 14 días			Incidencia acumulada en 7 días		
	60-69 años	70-79 años	≥ 80 años	60-69 años	70-79 años	≥ 80 años
Andalucía	53,13	90,44	108,55	19,81	34,51	42,90
Aragón	177,64	299,87	362,65	97,23	153,29	204,89
Asturias	147,42	242,36	261,89	77,66	136,83	150,64
Baleares	109,89	168,30	226,28	51,23	84,15	92,48
Canarias	172,37	244,47	317,07	88,24	125,71	172,46
Cantabria	134,95	233,60	248,77	74,41	124,10	131,70
Castilla La Mancha	162,04	300,33	300,41	65,25	133,27	142,03
Castilla y León	183,74	302,59	389,95	99,06	166,71	209,80
Cataluña	69,54	126,32	189,63	37,70	63,71	98,35
Ceuta	72,90	69,65	0,00	36,45	23,22	0,00
C. Valenciana	121,04	179,03	216,95	61,78	92,04	111,09
Extremadura	152,65	205,52	196,01	77,09	103,31	105,24
Galicia	117,52	161,69	194,68	63,15	81,87	105,15
Madrid	143,43	212,70	253,84	71,50	120,37	136,75
Melilla	85,59	80,11	554,84	36,68	26,70	469,48
Murcia	162,53	242,95	350,27	71,15	127,30	190,43
Navarra	68,78	127,37	165,79	37,04	47,76	90,21
País Vasco	174,38	253,42	314,30	95,79	139,45	167,84
La Rioja	322,45	435,85	440,85	196,05	233,87	265,41
ESPAÑA	119,24	187,52	236,20	59,98	96,09	123,27

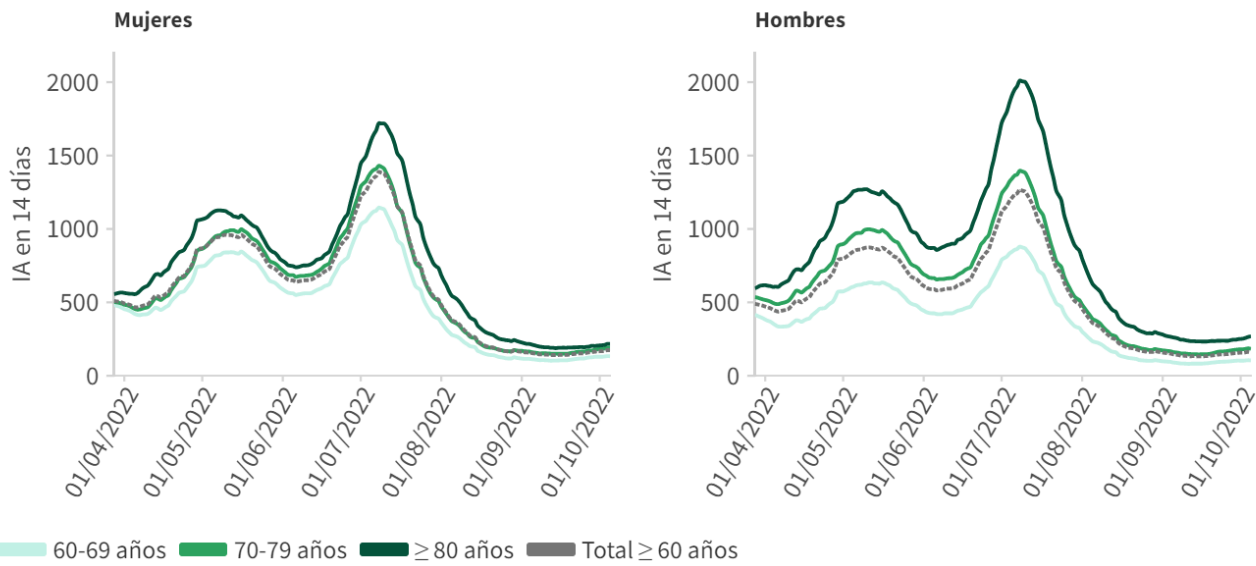
Fuente: Datos individualizados notificados por las CCAA a la Red Nacional de Vigilancia Epidemiológica (SiViEs)

Tabla 6. Incidencia acumulada en ≥ 60 años por grupos de edad y sexo a 05.10.2022

Sexo	Incidencia acumulada en 14 días			Incidencia acumulada en 7 días		
	60-69 años	70-79 años	≥ 80 años	60-69 años	70-79 años	≥ 80 años
Mujeres	132,81	191,72	217,62	67,39	99,27	111,35
Hombres	104,46	182,39	267,99	51,98	92,20	143,72

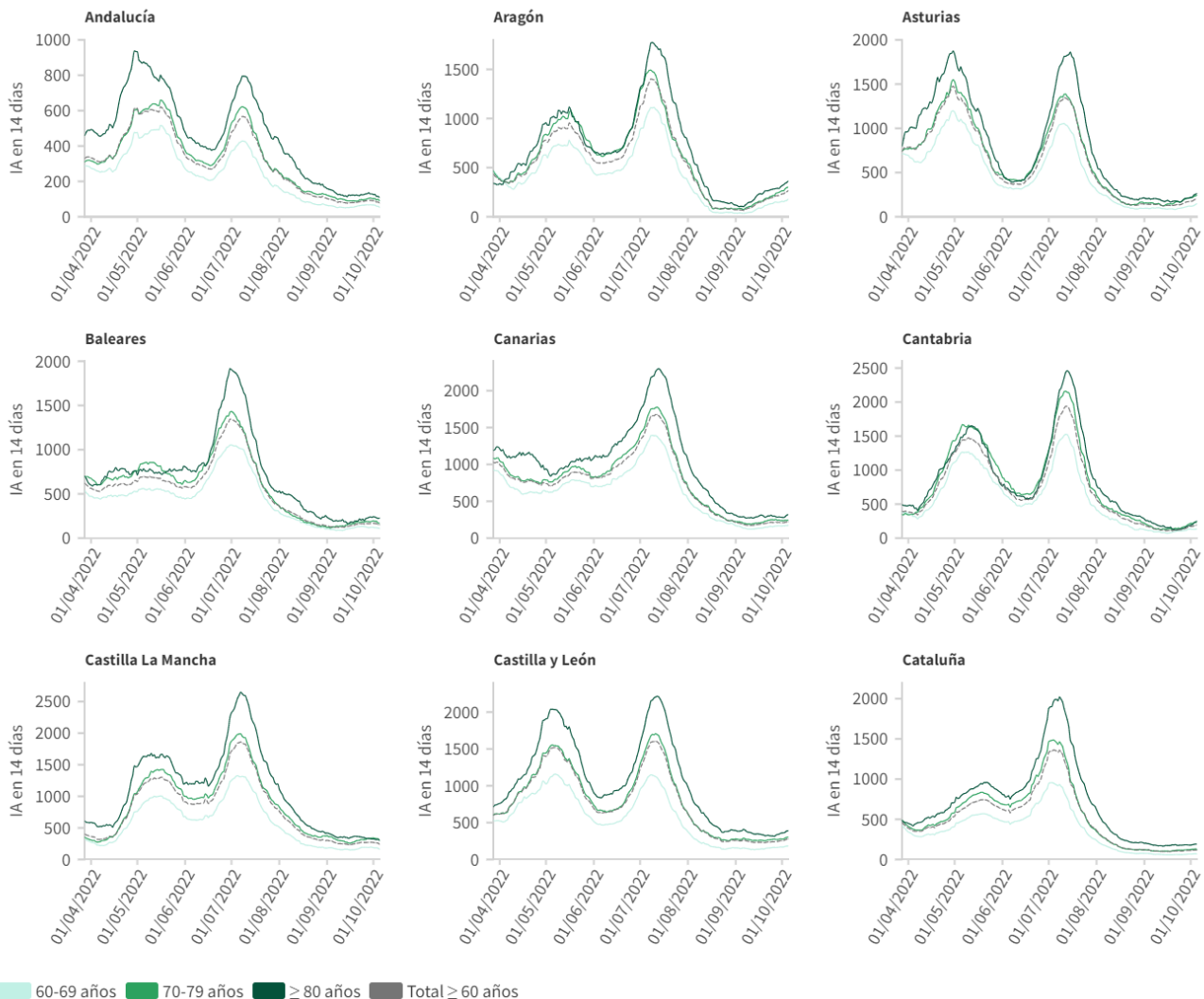
Fuente: Datos individualizados notificados por las CCAA a la Red Nacional de Vigilancia Epidemiológica (SiViEs)

Figura 7. Evolución de la incidencia acumulada en 14 días en ≥ 60 años por grupos de edad en España desde el 28.03.2022



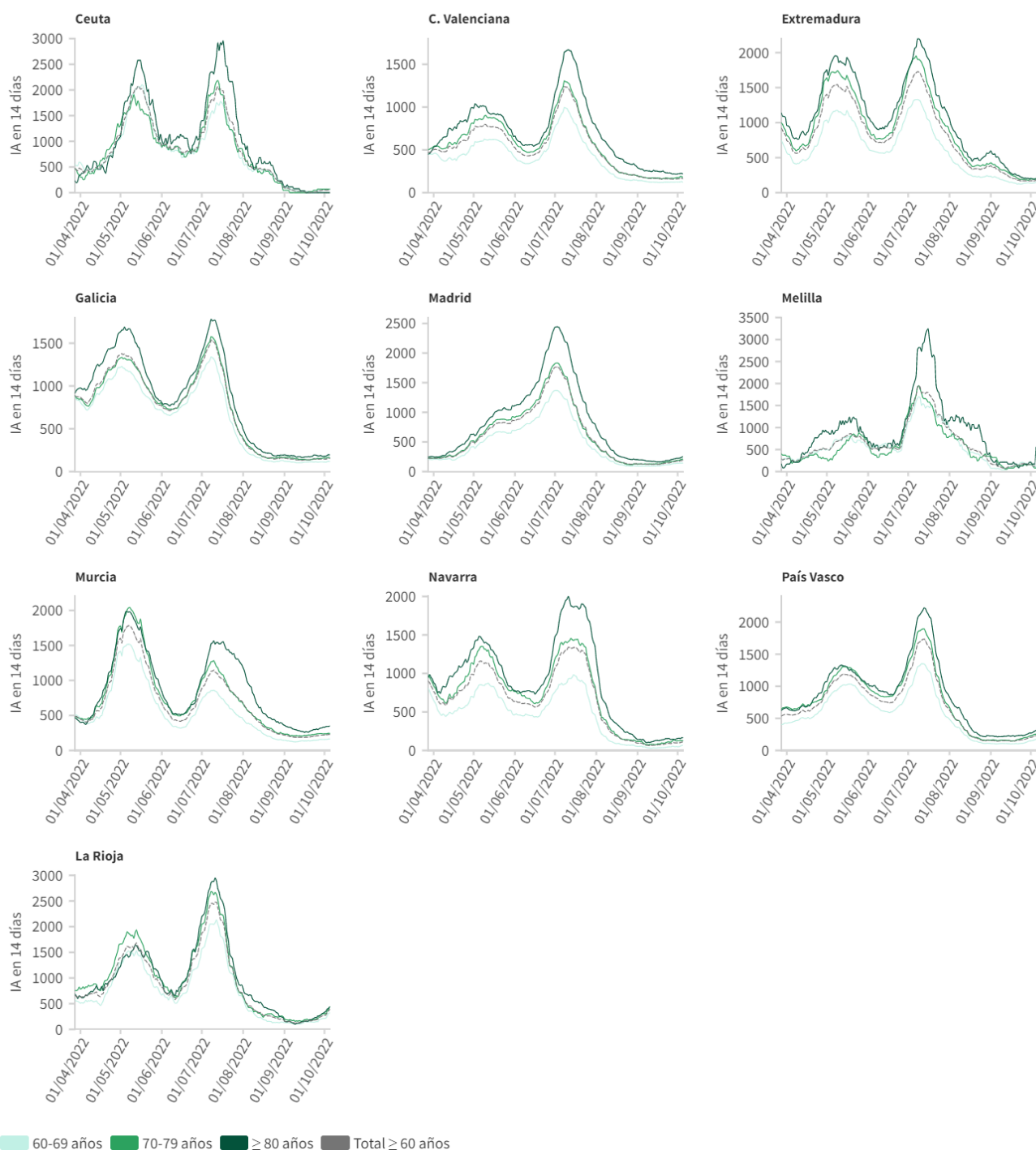
Fuente: Datos individualizados notificados por las CCAA a la Red Nacional de Vigilancia Epidemiológica (SiViEs)

Figura 8. Evolución de la incidencia acumulada en 14 días en ≥ 60 años por grupos de edad desde el 28.03.2022 por Comunidades Autónomas



Fuente: Datos individualizados notificados por las CCAA a la Red Nacional de Vigilancia Epidemiológica (SiViEs)

Figura 8 (cont.). Evolución de la incidencia acumulada en 14 días en ≥ 60 años por grupos de edad desde el 28.03.2022 por Comunidades Autónomas.



Fuente: Datos individualizados notificados por las CCAA a la Red Nacional de Vigilancia Epidemiológica (SiViEs)

Evolución de la epidemia en centros residenciales

La información sobre la evolución de la epidemia en centros residenciales elaborada por el Instituto de Mayores y Servicios Sociales se puede consultar [aquí](#).

Situación de realización de pruebas diagnósticas y positividad en ≥ 60 años

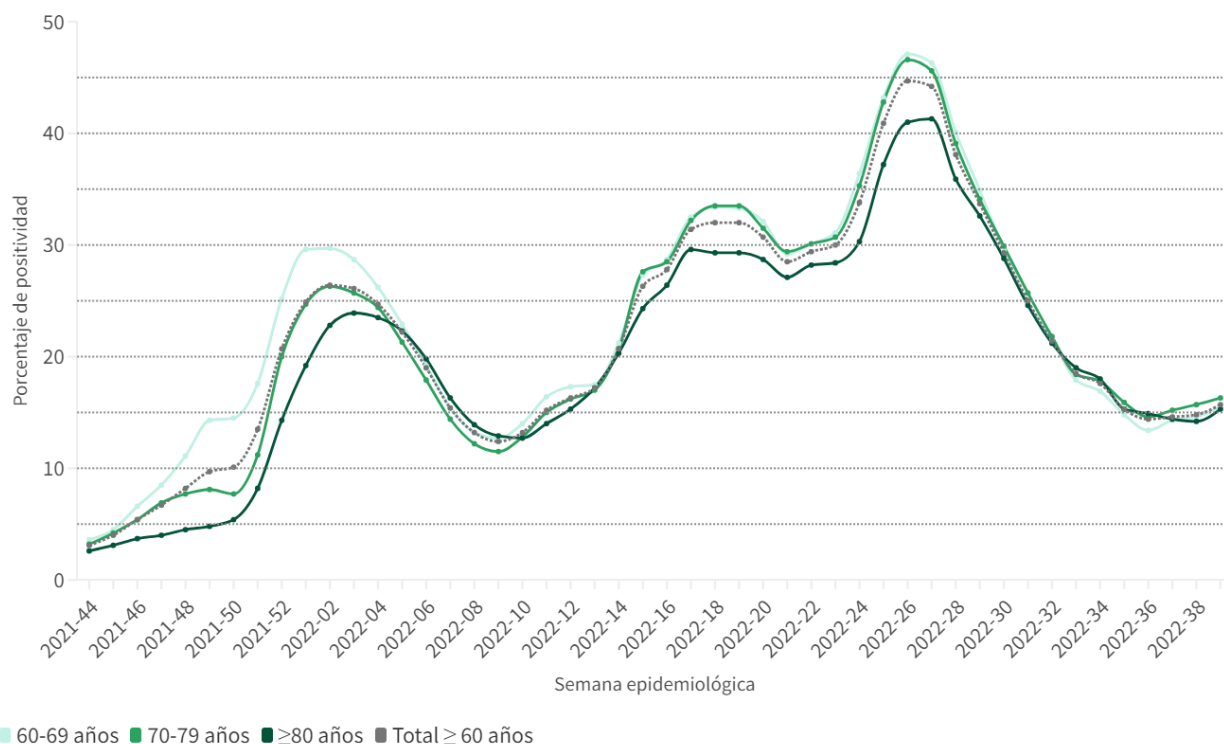
Tabla 7. Total de pruebas diagnósticas realizadas en personas ≥ 60 años del 27.09.2022 al 03.10.2022

CCAA	PCR	Test de antígeno	Total de pruebas	Tasa por 100.000 hab.	Positividad
Andalucía	1.883	5.063	6.946	342,97	19,18%
Aragón	501	1.250	1.751	463,91	37,58%
Asturias	608	1.263	1.871	534,47	23,20%
Baleares	669	883	1.552	611,39	16,37%
Canarias	2.327	2.461	4.788	966,66	15,08%
Cantabria	775	957	1.732	989,25	12,07%
Castilla La Mancha	1.839	2.339	4.178	804,01	16,80%
Castilla y León	6.145	3.219	9.364	1.181,01	13,84%
Cataluña	7.028	5.494	12.522	645,23	14,24%
Ceuta	23	27	50	329,47	12,00%
C. Valenciana	3.033	2.463	5.496	416,31	17,94%
Extremadura	134	1.252	1.386	465,07	20,71%
Galicia	1.447	2.501	3.948	447,70	18,19%
Madrid	5.487	6.516	12.003	746,44	14,91%
Melilla	78	54	132	925,21	5,30%
Murcia	2.188	1.352	3.540	1.079,09	12,46%
Navarra	758	665	1.423	821,86	10,82%
País Vasco	4.223	1.401	5.624	852,20	14,08%
La Rioja	67	975	1.042	1.167,94	19,96%
ESPAÑA	39.213	40.135	79.348	644,16	16,11%

Fuente: Notificación de pruebas diagnósticas al Ministerio de Sanidad (SERLAB)

Puede acceder a los datos en abierto de las pruebas realizadas [aquí](#).

Figura 9. Evolución de la positividad en personas ≥ 60 años por grupos de edad desde la semana 44 de 2021.



Fuente: Notificación de pruebas diagnósticas al Ministerio de Sanidad (SERLAB)