

Actualización nº 639. Enfermedad por el coronavirus (COVID-19). 04.10.2022

(Datos consolidados a las 10:00 horas del 04.10.2022)

SITUACIÓN EN ESPAÑA

Este informe se realiza con los datos notificados por las CCAA a la Red Nacional de Vigilancia Epidemiológica (al sistema SiViEs), con los datos asistenciales de los hospitales y los datos de pruebas diagnósticas (sistema SERLAB) notificados al Ministerio de Sanidad. El análisis de casos individualizados incluye los casos notificados con una prueba diagnóstica positiva de infección activa (en la primera onda se incluyeron también aquellos casos con diagnóstico por test de anticuerpos si el caso requirió hospitalización, ingreso en UCI o falleció con diagnóstico clínico de COVID-19). Cualquier actualización que realicen las CCAA quedará reflejada en los informes diarios. En España hasta la fecha se han notificado 13.431.098 casos confirmados de COVID-19 y 114.262 fallecidos. Los datos se pueden obtener [aquí](#).

La Estrategia de vigilancia y control frente a COVID-19 tras la fase aguda de la pandemia, vigente desde el 28 de marzo de 2022, indica la necesidad de realizar una PDIA en situaciones específicas que incluyen fundamentalmente personas con criterios de vulnerabilidad o relacionadas con ámbitos vulnerables y las que precisan ingreso hospitalario. Los casos notificados representan por tanto a estos grupos y no al total de infecciones por SARS-CoV-2 con lo que la evolución de los indicadores de seguimiento de la pandemia se debe adaptar a esta circunstancia y los datos de este informe no se deben comparar con los de informes previos a la entrada en vigor de la nueva estrategia.

Indicadores de evolución de la epidemia

Tabla 1. Casos de COVID-19 confirmados notificados hasta el 02.10.2022.

Comunidad Autónoma	Casos notificados Totales*	Casos nuevos notificados**	Casos diagnosticados en ≥ 60 años					
			Casos notificados totales	Casos nuevos notificados**	Últimos 14 días		Últimos 7 días	
					Nº	IA***	Nº	IA***
Andalucía	1.589.947	603	318.308	362	1.598	78,90	688	33,97
Aragón	457.982	271	103.861	209	879	232,88	462	122,40
Asturias	257.831	243	75.777	158	593	169,40	304	86,84
Baleares	309.531	148	54.337	105	379	149,30	175	68,94
Canarias	444.895	455	98.336	254	1.029	207,75	537	108,42
Cantabria	158.620	132	41.404	91	301	171,92	179	102,24
Castilla La Mancha	595.149	842	149.582	428	1.262	242,86	566	108,92
Castilla y León	823.434	805	234.244	587	1.955	246,57	1.017	128,27
Cataluña	2.635.280	952	495.453	600	2.081	107,23	1.055	54,36
Ceuta	24.240	2	3.817	0	6	39,54	4	26,36
C. Valenciana	1.554.045	954	297.782	567	2.057	155,81	1.009	76,43
Extremadura	303.875	162	79.364	113	497	166,77	271	90,93
Galicia	729.459	480	192.346	324	1.256	142,43	592	67,13
Madrid	1.926.411	1.077	406.970	653	2.762	171,76	1.422	88,43
Melilla	24.799	3	3.993	2	18	126,17	4	28,04
Murcia	456.773	297	85.088	242	714	217,65	350	106,69
Navarra	255.565	54	51.757	37	168	97,03	90	51,98
País Vasco	774.300	542	184.193	396	1.359	205,93	771	116,83
La Rioja	108.962	92	29.367	70	247	276,85	173	193,91
ESPAÑA	13.431.098	8.114	2.905.979	5.198	19.161	155,55	9.669	78,49

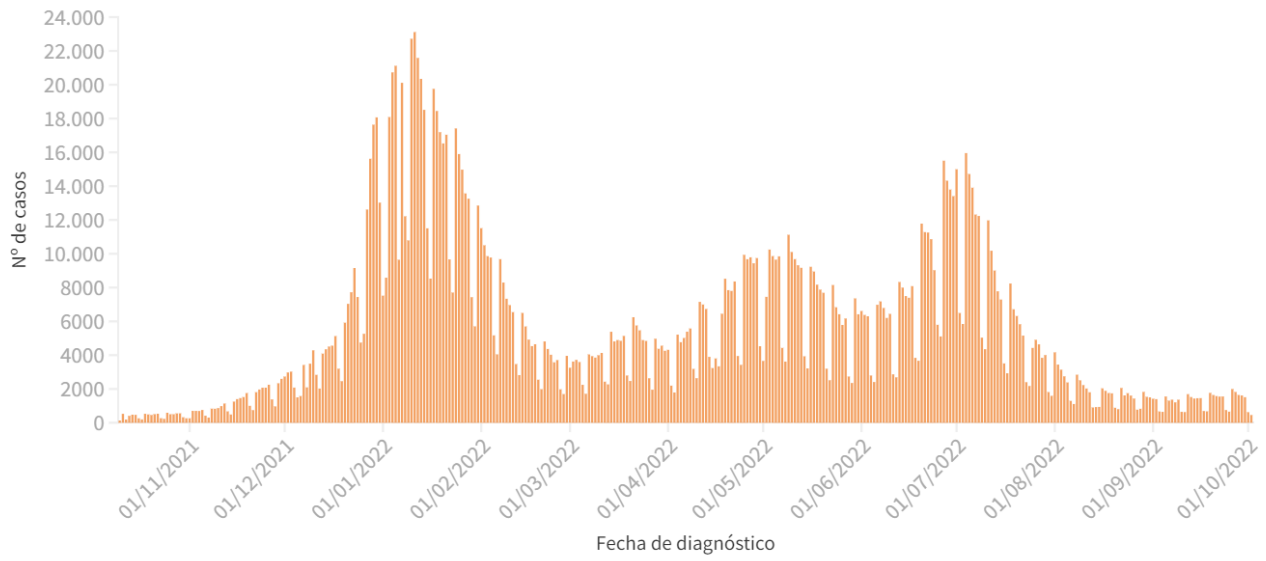
Fuente: Datos individualizados notificados por las CCAA a la Red Nacional de Vigilancia Epidemiológica (SiViEs)

* Los datos de casos totales no son comparables entre CCAA, debido a diferencias en el diagnóstico y la notificación de casos.

** Los casos nuevos desde la última actualización corresponden a los diagnosticados de varios días previos, no solo desde el último informe.

*** IA: Incidencia acumulada (casos en ≥ 60 años / 100.000 habitantes de ≥ 60 años según cifras oficiales de población del INE del padrón municipal a 01.01.2021).

Figura 1. Evolución de los casos diarios confirmados de COVID-19 y notificados en España en ≥ 60 años desde el 10.10.2021.



Fuente: Datos individualizados notificados por las CCAA a la Red Nacional de Vigilancia Epidemiológica (SiViEs)

Indicadores de evolución de gravedad

La información para valorar la evolución de la gravedad se obtiene de: la capacidad asistencial y actividad Covid-19 en hospitales españoles notificada diariamente desde los hospitales al Ministerio de Sanidad y los casos notificados por las CCAA a la Red Nacional de Vigilancia Epidemiológica (al sistema SiViEs).

A) Situación capacidad asistencial y actividad Covid-19 en hospitales españoles

En la siguiente tabla se muestran los indicadores de utilización de servicios asistenciales que hacen referencia a los pacientes con infección por SARS-CoV-2 (PDIA positiva) ingresados en los hospitales de todo el territorio. Puede acceder a los datos en abierto de la capacidad asistencial [aquí](#).

Tabla 2. Indicadores de gravedad de la situación de capacidad asistencial*

Comunidad Autónoma	Total de pacientes COVID ingresados		Tasa de ocupación por 100.000 hab.		% Camas ocupadas COVID		Tasa de nuevos ingresos por 100.000 hab. en 7 días	
	Total**	UCI	Total**	UCI	Total**	UCI	Total**	UCI
Andalucía	223	8	2,63	0,09	1,28%	0,46%	3,35	0,34
Aragón	97	3	7,31	0,23	2,34%	1,45%	3,92	0,00
Asturias	62	4	6,13	0,40	1,81%	1,42%	2,97	0,10
Baleares	84	6	7,16	0,51	2,38%	1,82%	5,20	0,09
Canarias	169	12	7,78	0,55	3,05%	2,49%	3,77	0,51
Cantabria	43	0	7,36	0,00	3,11%	0,00%	2,91	0,00
Castilla La Mancha	104	7	5,07	0,34	2,10%	2,08%	4,29	0,10
Castilla y León	207	11	8,69	0,46	3,12%	2,80%	7,34	0,13
Cataluña	479	31	6,17	0,40	1,96%	2,75%	5,59	0,24
Ceuta	0	0	0,00	0,00	0,00%	0,00%	0,00	0,00
C. Valenciana	251	16	4,96	0,32	2,29%	2,17%	5,59	0,55
Extremadura	12	1	1,13	0,09	0,40%	0,55%	1,89	0,19
Galicia	110	4	4,08	0,15	1,33%	0,54%	3,86	0,07
Madrid	352	21	5,21	0,31	2,23%	2,11%	4,21	0,34
Melilla	6	0	6,96	0,00	3,51%	0,00%	1,16	0,00
Murcia	105	5	6,91	0,33	2,57%	1,12%	7,64	0,33
Navarra	15	1	2,27	0,15	0,92%	1,02%	1,97	0,00
País Vasco	152	11	6,87	0,50	3,15%	3,06%	7,45	0,36
La Rioja	30	0	9,38	0,00	4,22%	0,00%	10,32	0,31
Total general	2.501	141	5,28	0,30	2,06%	1,63%	4,73	0,28

Fuente: Notificación de los hospitales al Ministerio de Sanidad

* El total de pacientes, la tasa de ocupación por 100.000 habitantes y el porcentaje de camas ocupadas está calculada en base a los datos hospitalarios del día 02.10.2022 con los últimos datos disponibles a las 15:00 del día 3 de octubre de 2022

** Total: incluye hospitalizados en unidades de agudos y en UCI

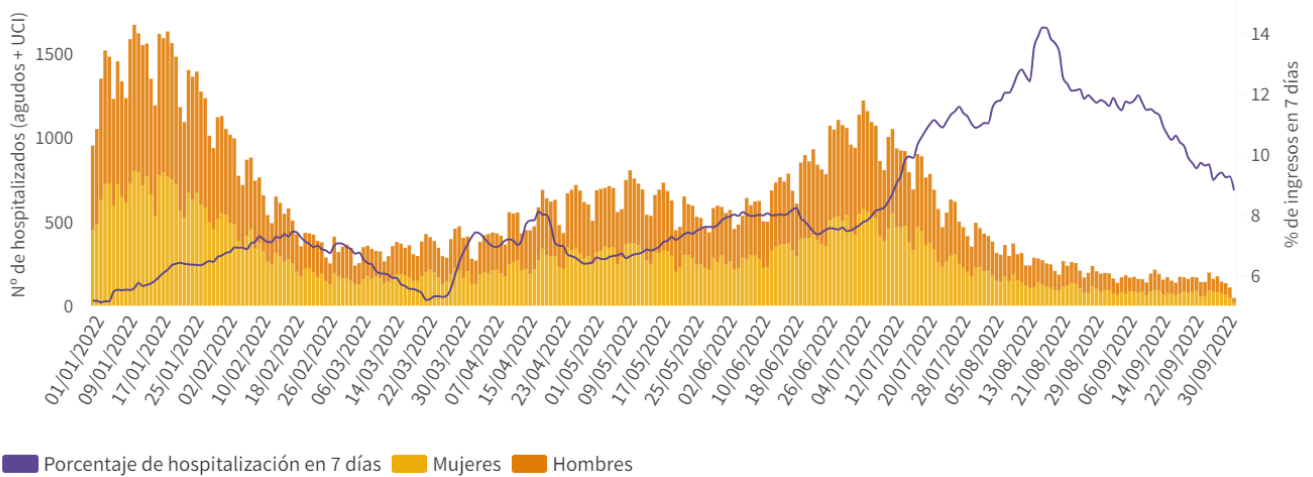
Desde el 8 de agosto de 2022 se empezó a recoger información sobre el número de personas ingresadas por COVID (debido a la enfermedad), separado del total de pacientes con infección por SARS-CoV-2 pero ingresados por otra causa. El 02.10.2022, del total de personas ingresadas con una PDIA positiva, el porcentaje de ingresados por COVID en camas de agudos es del 48,7% y de los ingresados en camas de UCI el 57,4%.

B) Análisis de gravedad de los casos notificados a SiViEs de COVID-19

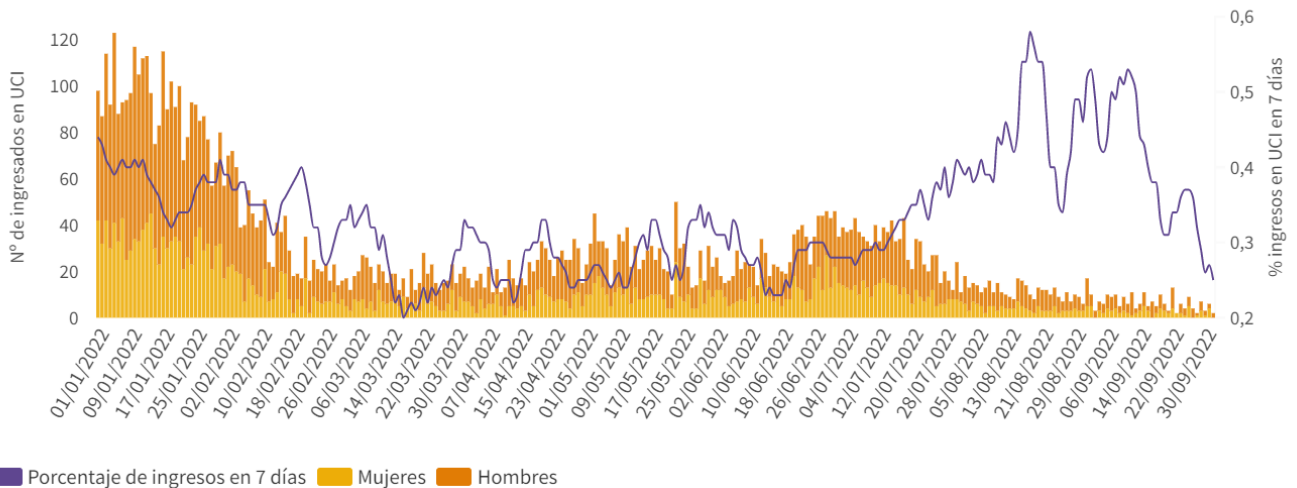
La [Estrategia de vigilancia y control frente a COVID-19 tras la fase aguda de la pandemia](#) indica la realización de una PDIA a cualquier persona con un cuadro de infección respiratoria aguda de vías bajas que requiera ingreso hospitalario, por lo que se deben notificar todos los casos de COVID-19 que precisan ingreso hospitalario.

Figura 2. Evolución de los casos que han requerido hospitalización por fecha de ingreso (fecha de diagnóstico en caso de no disponer de la fecha de ingreso) por sexo desde el 01.01.2022 y porcentaje de hospitalización en ≥ 60 años respecto al total de casos confirmados en ≥ 60 años.

Total de ingresos

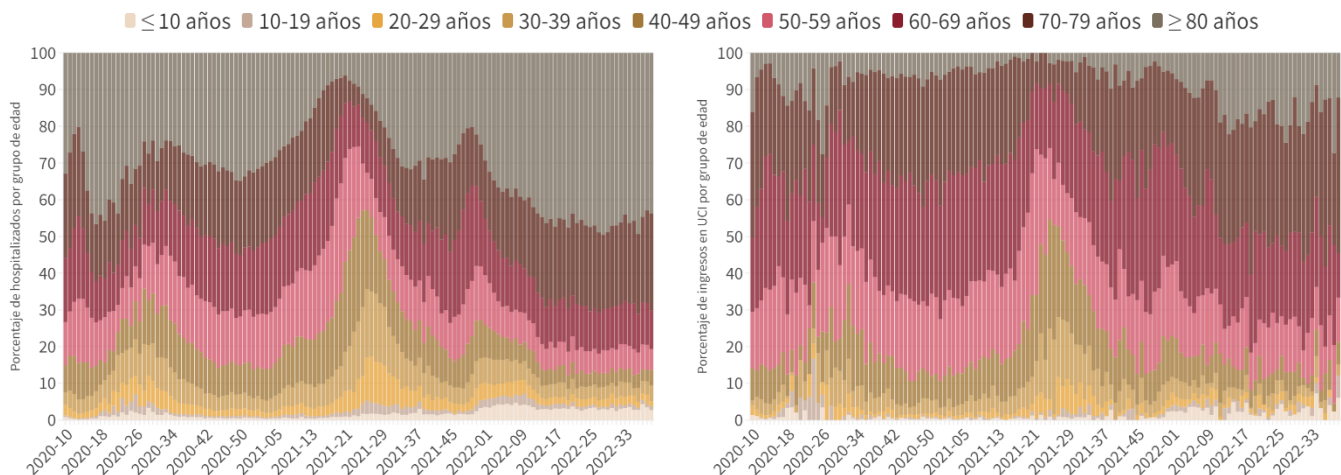


Total de ingresos en UCI



Fuente: Datos individualizados notificados por las CCAA a la Red Nacional de Vigilancia Epidemiológica (SiViEs)

Figura 3. Distribución por grupo de edad del total de casos hospitalizados (a la izquierda) y en UCI (a la derecha) por semana de ingreso desde la semana 10 de 2020 hasta la última semana completa.



Fuente: Datos individualizados notificados por las CCAA a la Red Nacional de Vigilancia Epidemiológica (SiViEs)

Tabla 3. Casos de COVID-19 fallecidos a 02.10.2022

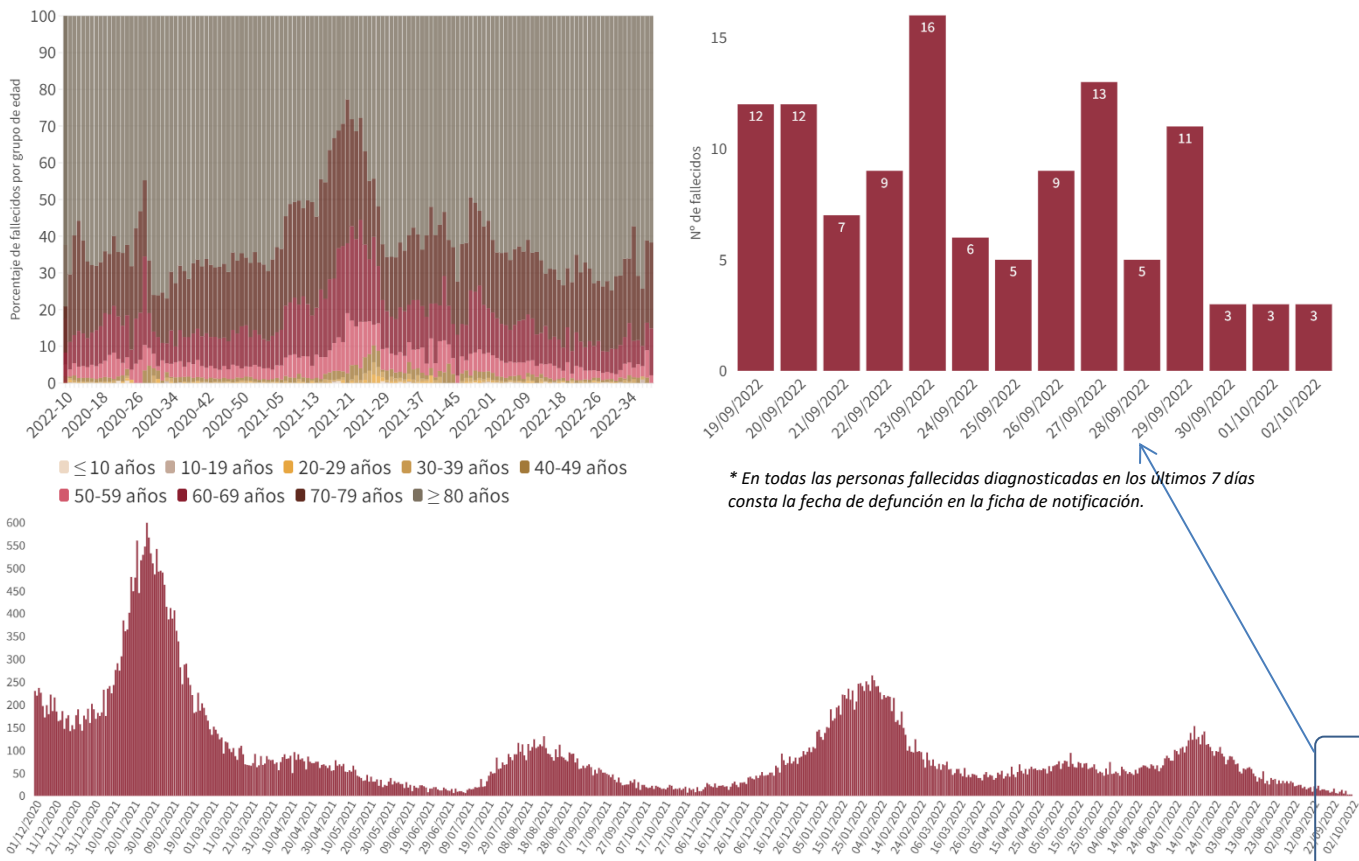
CCAA	Total	Nuevas defunciones los últimos 7 días	Tasa de mortalidad global de la pandemia por 100.000 habitantes	Tasa de mortalidad en 7 días** por millón de habitantes	Letalidad en ≥ 60 años
Andalucía	14.572	3	172,16	1,77	4,2%
Aragón	5.230	3	393,41	6,03	4,8%
Asturias	3.119	3	306,15	6,92	4,0%
Baleares	1.561	0	133,24	0,85	2,7%
Canarias	2.084	7	95,77	2,76	1,9%
Cantabria	958	0	164,35	1,71	2,2%
Castilla La Mancha	7.865	6	384,56	3,42	5,0%
Castilla y León	9.183	3	383,44	2,94	3,8%
Cataluña	20.525	3	263,80	0,77	3,9%
Ceuta	188	0	223,27	0,00	4,4%
C. Valenciana	10.034	3	198,40	2,77	3,2%
Extremadura	2.639	5	248,03	2,83	3,2%
Galicia	3.900	4	144,35	0,74	2,0%
Madrid	19.783	3	291,79	1,63	4,6%
Melilla	167	0	191,79	0,00	3,6%
Murcia	2.452	0	162,25	1,98	2,7%
Navarra	1.710	3	258,62	4,53	3,2%
País Vasco	7.343	0	330,69	6,78	3,8%
La Rioja	949	1	296,64	0,00	3,1%
ESPAÑA	114.262	47	240,80	2,30	3,7%

Fuente: Datos individualizados notificados por las CCAA a la Red Nacional de Vigilancia Epidemiológica (SiViEs)

* Los datos de fallecidos en los últimos 7 días no son comparables entre CCAA, debido fundamentalmente a retrasos en la notificación de fallecidos en algunas CCAA.

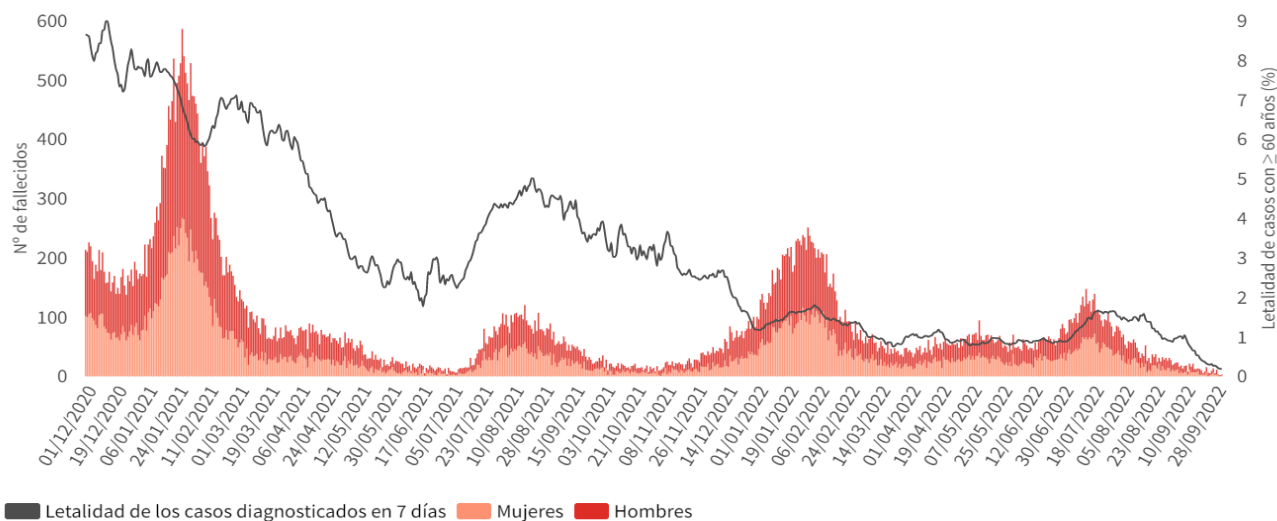
** Tasa semanal: Nº de casos fallecidos entre el 12 y el 18 de septiembre / 1.000.000 habitantes según cifras oficiales de población del INE de 2021

Figura 4. Fallecidos diarios por fecha de defunción en España y distribución de fallecidos por grupo de edad y semana epidemiológica desde la semana 10 de 2020 hasta la última semana completa



Fuente: Datos individualizados notificados por las CCAA a la Red Nacional de Vigilancia Epidemiológica (SiViEs)

Figura 5. Evolución de casos fallecidos ≥ 60 años por fecha de defunción y sexo desde el 01.01.2022 y letalidad en ≥ 60 años.



Fuente: Datos individualizados notificados por las CCAA a la Red Nacional de Vigilancia Epidemiológica (SiViEs)

Indicadores de evolución de la incidencia acumulada de casos en ≥ 60 años por CCAA y grupos de edad

Tabla 4. Incidencia acumulada en ≥ 60 años por grupos de edad en España y por Comunidades Autónomas a 02.10.2022.

CCAA	Incidencia acumulada en 14 días			Incidencia acumulada en 7 días		
	60-69 años	70-79 años	≥ 80 años	60-69 años	70-79 años	≥ 80 años
Andalucía	57,85	90,75	108,31	23,89	40,06	47,40
Aragón	153,33	264,69	324,75	77,91	141,56	172,10
Asturias	115,83	213,74	206,27	57,91	105,53	113,56
Baleares	110,72	169,52	208,58	48,75	81,71	96,42
Canarias	165,81	233,73	273,15	91,52	116,87	138,18
Cantabria	128,65	215,35	197,55	64,32	133,22	134,14
Castilla La Mancha*	172,55	310,53	283,31	72,70	145,38	127,90
Castilla y León	165,09	268,92	342,98	82,24	137,50	186,54
Cataluña	62,87	121,75	170,63	32,78	60,40	86,64
Ceuta	36,45	69,65	0,00	36,45	23,22	0,00
C. Valenciana	119,53	170,54	208,94	58,60	86,30	98,55
Extremadura	131,28	194,53	194,69	74,80	105,51	101,29
Galicia	107,89	156,21	176,95	53,80	75,37	76,86
Madrid	137,71	184,85	219,72	70,81	94,05	114,91
Melilla	97,81	160,21	170,72	0,00	53,40	85,36
Murcia	157,30	233,23	323,86	86,16	108,84	147,34
Navarra	46,30	125,60	151,16	27,78	68,99	73,14
País Vasco	151,22	233,50	266,53	90,87	121,38	157,15
La Rioja	214,11	304,74	350,88	159,93	226,78	211,43
ESPAÑA	111,90	175,14	212,10	56,70	87,90	107,24

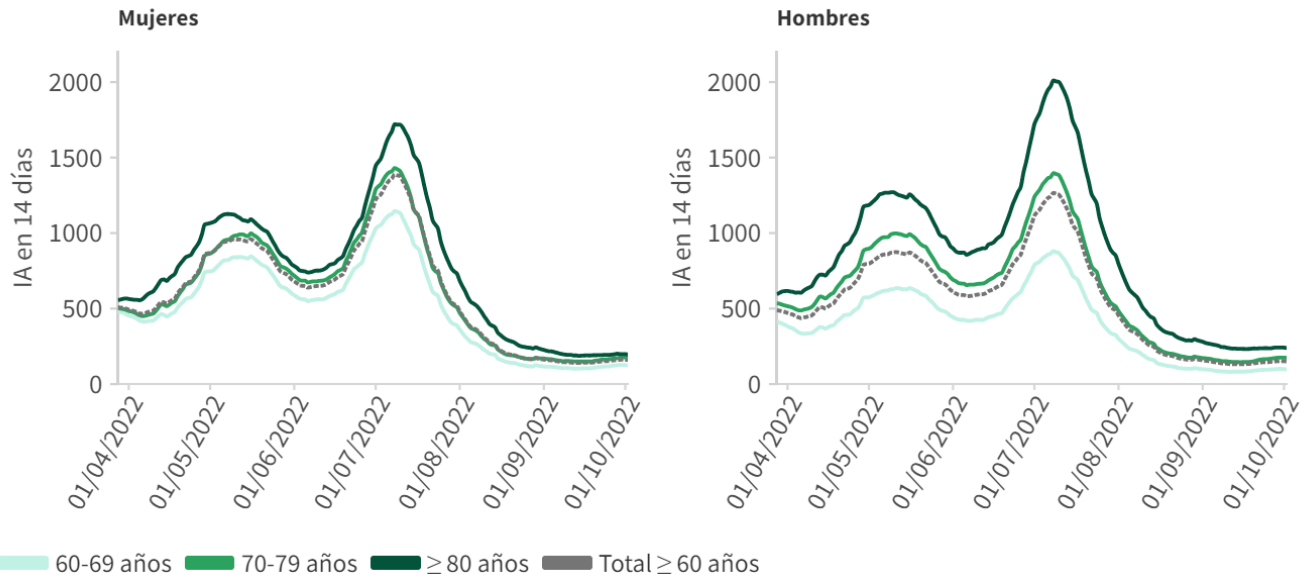
Fuente: Datos individualizados notificados por las CCAA a la Red Nacional de Vigilancia Epidemiológica (SiViEs)

Tabla 5. Incidencia acumulada en ≥ 60 años por grupos de edad y sexo a 02.10.2022

Sexo	Incidencia acumulada en 14 días			Incidencia acumulada en 7 días		
	60-69 años	70-79 años	≥ 80 años	60-69 años	70-79 años	≥ 80 años
Mujeres	124,39	176,50	196,33	62,86	88,53	99,19
Hombres	98,28	173,49	238,96	50,01	87,14	121,05

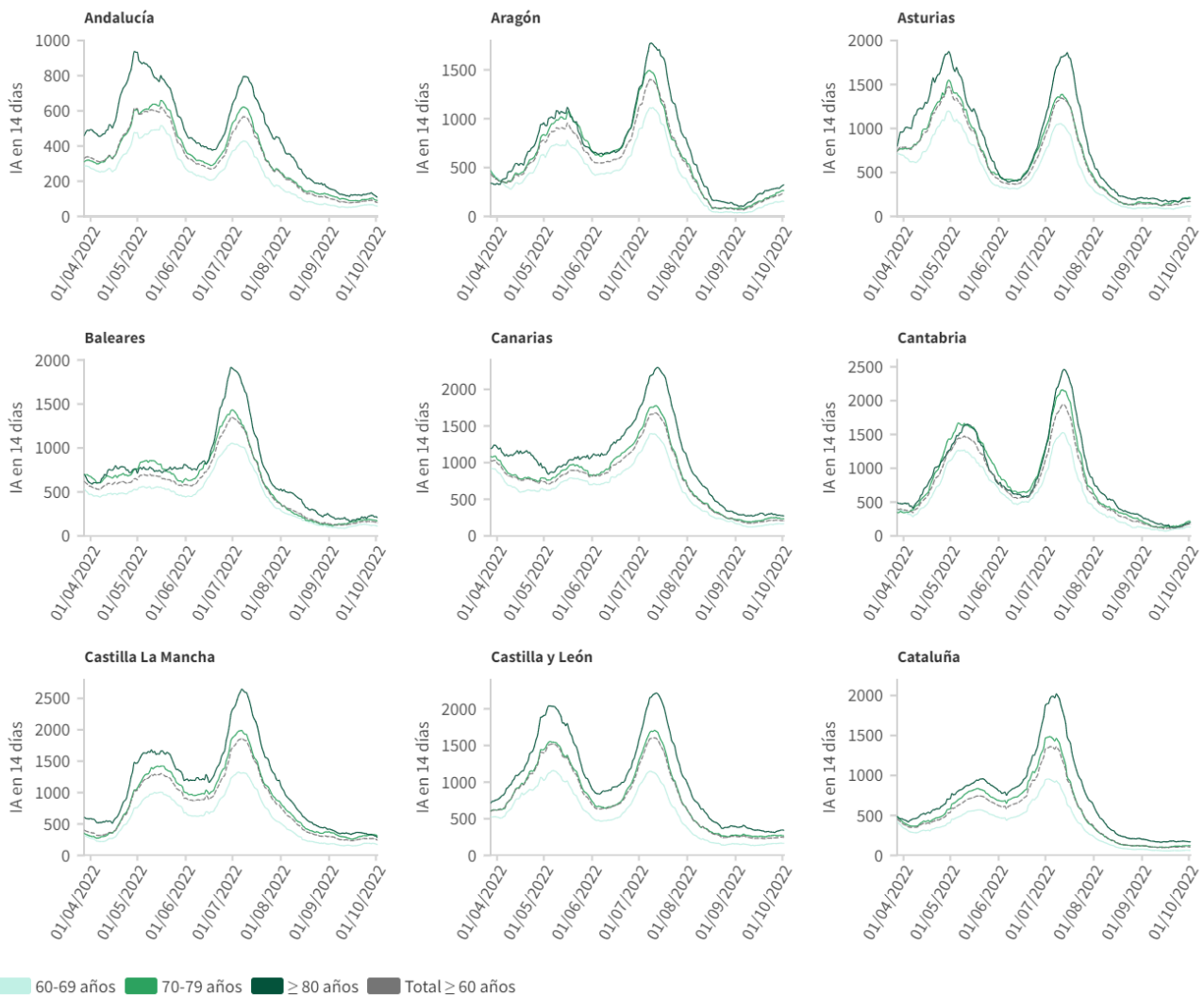
Fuente: Datos individualizados notificados por las CCAA a la Red Nacional de Vigilancia Epidemiológica (SiViEs)

Figura 6. Evolución de la incidencia acumulada en 14 días en ≥ 60 años por grupos de edad en España desde el 28.03.2022



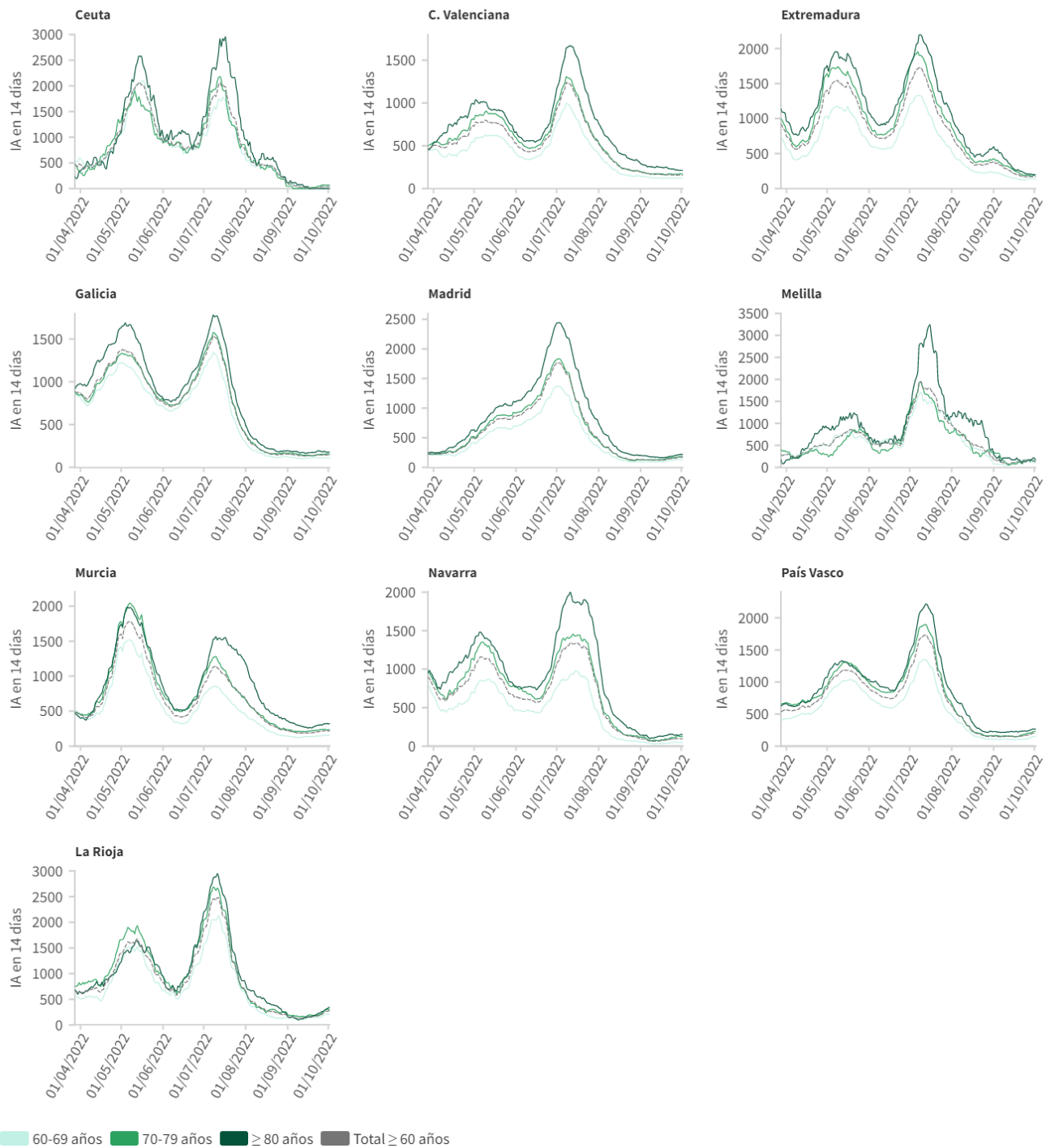
Fuente: Datos individualizados notificados por las CCAA a la Red Nacional de Vigilancia Epidemiológica (SiViEs)

Figura 7. Evolución de la incidencia acumulada en 14 días en ≥ 60 años por grupos de edad desde el 28.03.2022 por Comunidades Autónomas



Fuente: Datos individualizados notificados por las CCAA a la Red Nacional de Vigilancia Epidemiológica (SiViEs)

Figura 7 (cont.). Evolución de la incidencia acumulada en 14 días en ≥ 60 años por grupos de edad desde el 28.03.2022 por Comunidades Autónomas.



Fuente: Datos individualizados notificados por las CCAA a la Red Nacional de Vigilancia Epidemiológica (SiViEs)

Evolución de la epidemia en centros residenciales

La información sobre la evolución de la epidemia en centros residenciales elaborada por el Instituto de Mayores y Servicios Sociales se puede consultar [aquí](#).

Situación de realización de pruebas diagnósticas y positividad en ≥ 60 años

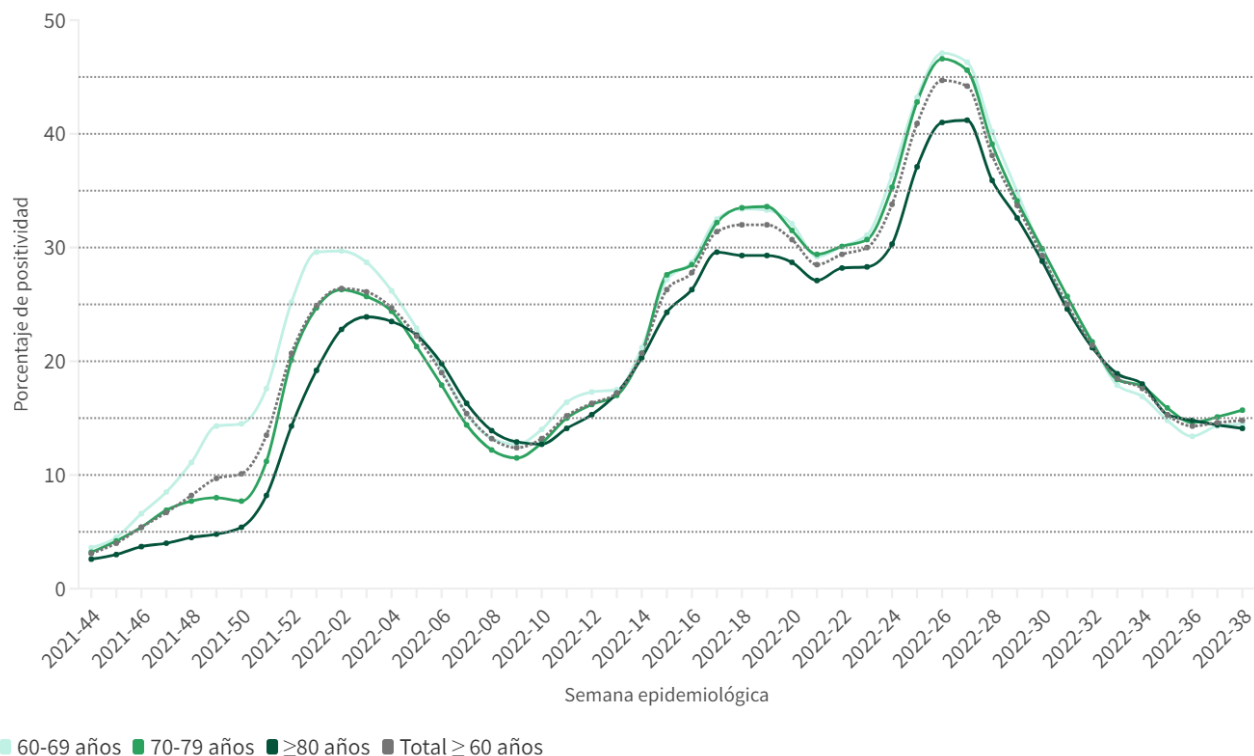
Tabla 6. Total de pruebas diagnósticas realizadas en personas ≥ 60 años del 24.09.2022 al 30.09.2022

CCAA	PCR	Test de antígeno	Total de pruebas	Tasa por 100.000 hab.	Positividad
Andalucía	1.695	4.697	6.392	315,62	18,12%
Aragón	484	1.192	1.676	444,04	38,19%
Asturias	580	1.189	1.769	505,34	22,16%
Baleares	682	828	1.510	594,85	16,89%
Canarias	2.203	2.243	4.446	897,61	15,32%
Cantabria	748	917	1.665	950,98	12,37%
Castilla La Mancha	1.807	2.256	4.063	781,88	16,98%
Castilla y León	6.116	3.086	9.202	1.160,58	13,11%
Cataluña	6.775	4.923	11.698	602,77	13,43%
Ceuta	25	41	66	434,90	9,09%
C. Valenciana	3.074	2.321	5.395	408,66	17,11%
Extremadura	121	1.297	1.418	475,81	21,37%
Galicia	1.450	2.288	3.738	423,88	17,28%
Madrid	5.818	6.157	11.975	744,70	14,20%
Melilla	75	56	131	918,20	6,87%
Murcia	2.159	1.290	3.449	1.051,35	11,89%
Navarra	779	558	1.337	772,19	9,80%
País Vasco	4.162	1.356	5.518	836,13	13,37%
La Rioja	47	943	990	1.109,65	17,88%
ESPAÑA	38.800	37.638	76.438	620,54	15,49%

Fuente: Notificación de pruebas diagnósticas al Ministerio de Sanidad (SERLAB)

Puede acceder a los datos en abierto de las pruebas realizadas [aquí](#).

Figura 8. Evolución de la positividad en personas ≥ 60 años por grupos de edad desde la semana 44 de 2021.



Fuente: Notificación de pruebas diagnósticas al Ministerio de Sanidad (SERLAB)