

## Actualización nº 637. Enfermedad por el coronavirus (COVID-19). 27.09.2022

(Datos consolidados a las 10:00 horas del 27.09.2022)

### SITUACIÓN EN ESPAÑA

Este informe se realiza con los datos notificados por las CCAA a la Red Nacional de Vigilancia Epidemiológica (al sistema SiViEs), con los datos asistenciales de los hospitales y los datos de pruebas diagnósticas (sistema SERLAB) notificados al Ministerio de Sanidad. El análisis de casos individualizados incluye los casos notificados con una prueba diagnóstica positiva de infección activa (en la primera onda se incluyeron también aquellos casos con diagnóstico por test de anticuerpos si el caso requirió hospitalización, ingreso en UCI o falleció con diagnóstico clínico de COVID-19). Cualquier actualización que realicen las CCAA quedará reflejada en los informes diarios. En España hasta la fecha se han notificado 13.412.263 casos confirmados de COVID-19 y 114.084 fallecidos. Los datos se pueden obtener [aquí](#).

La Estrategia de vigilancia y control frente a COVID-19 tras la fase aguda de la pandemia, vigente desde el 28 de marzo de 2022, indica la necesidad de realizar una PDIA en situaciones específicas que incluyen fundamentalmente personas con criterios de vulnerabilidad o relacionadas con ámbitos vulnerables y las que precisan ingreso hospitalario. Los casos notificados representan por tanto a estos grupos y no al total de infecciones por SARS-CoV-2 con lo que la evolución de los indicadores de seguimiento de la pandemia se debe adaptar a esta circunstancia y los datos de este informe no se deben comparar con los de informes previos a la entrada en vigor de la nueva estrategia.

### Indicadores de evolución de la epidemia

Tabla 1. Casos de COVID-19 confirmados notificados hasta el 25.09.2022.

Comunidad Autónoma	Casos notificados Totales*	Casos nuevos notificados**	Casos diagnosticados en ≥ 60 años					
			Casos notificados totales	Casos nuevos notificados**	Últimos 14 días		Últimos 7 días	
					Nº	IA***	Nº	IA***
Andalucía	1.587.709	1.587	317.109	790	1.490	73,57	636	31,40
Aragón	457.323	289	103.407	205	748	198,18	419	111,01
Asturias	257.285	239	75.440	141	461	131,69	272	77,70
Baleares	309.211	153	54.122	106	369	145,36	169	66,58
Canarias	443.894	424	97.784	229	1.034	208,76	481	97,11
Cantabria	158.352	102	41.225	68	222	126,80	122	69,68
Castilla La Mancha	593.160	938	148.713	407	1.237	238,05	569	109,50
Castilla y León	821.880	748	233.155	506	1.835	231,43	888	112,00
Cataluña	2.633.217	785	494.169	500	1.883	97,03	901	46,43
Ceuta	24.232	2	3.813	1	2	13,18	2	13,18
C. Valenciana	1.552.005	964	296.665	542	2.015	152,63	981	74,31
Extremadura	303.488	147	79.090	103	499	167,44	225	75,50
Galicia	728.513	555	191.713	382	1.243	140,95	623	70,65
Madrid	1.923.771	974	405.448	573	2.337	145,33	1.291	80,28
Melilla	24.786	12	3.989	5	23	161,21	14	98,13
Murcia	456.141	262	84.611	208	661	201,49	337	102,73
Navarra	255.444	80	51.667	57	160	92,41	78	45,05
País Vasco	773.140	445	183.367	311	1.085	164,41	574	86,98
La Rioja	108.712	55	29.186	36	160	179,34	66	73,98
<b>ESPAÑA</b>	<b>13.412.263</b>	<b>8.761</b>	<b>2.894.673</b>	<b>5.170</b>	<b>17.464</b>	<b>141,78</b>	<b>8.648</b>	<b>70,21</b>

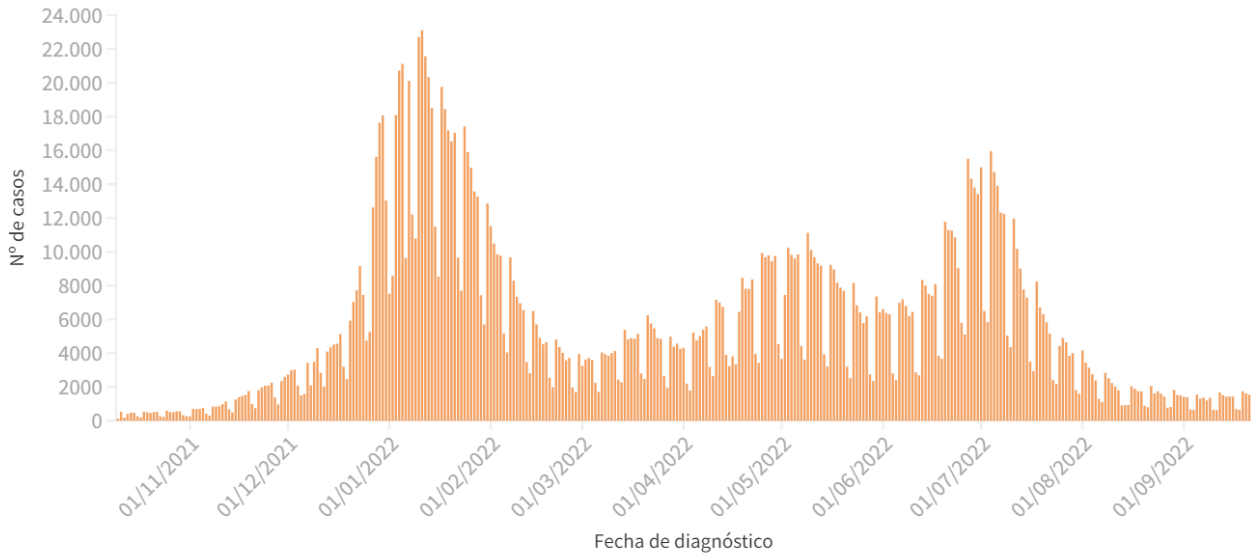
Fuente: Datos individualizados notificados por las CCAA a la Red Nacional de Vigilancia Epidemiológica (SiViEs)

\* Los datos de casos totales no son comparables entre CCAA, debido a diferencias en el diagnóstico y la notificación de casos.

\*\* Los casos nuevos desde la última actualización corresponden a los diagnosticados de varios días previos, no solo desde el último informe.

\*\*\* IA: Incidencia acumulada (casos en ≥ 60 años / 100.000 habitantes de ≥60 años según cifras oficiales de población del INE del padrón municipal a 01.01.2021).

**Figura 1.** Evolución de los casos diarios confirmados de COVID-19 y notificados en España en  $\geq 60$  años desde el 10.10.2021.



Fuente: Datos individualizados notificados por las CCAA a la Red Nacional de Vigilancia Epidemiológica (SiViEs)

## Indicadores de evolución de gravedad

La información para valorar la evolución de la gravedad se obtiene de: la capacidad asistencial y actividad Covid-19 en hospitales españoles notificada diariamente desde los hospitales al Ministerio de Sanidad y los casos notificados por las CCAA a la Red Nacional de Vigilancia Epidemiológica (al sistema SiViEs).

### A) Situación capacidad asistencial y actividad Covid-19 en hospitales españoles

En la siguiente tabla se muestran los indicadores de utilización de servicios asistenciales que hacen referencia a los pacientes con infección por SARS-CoV-2 (PDIA positiva) ingresados en los hospitales de todo el territorio. Puede acceder a los datos en abierto de la capacidad asistencial [aquí](#).

**Tabla 2.** Indicadores de gravedad de la situación de capacidad asistencial\*

Comunidad Autónoma	Total de pacientes COVID ingresados		Tasa de ocupación por 100.000 hab.		% Camas ocupadas COVID		Tasa de nuevos ingresos por 100.000 hab. en 7 días	
	Total**	UCI	Total**	UCI	Total**	UCI	Total**	UCI
Andalucía	222	7	2,62	0,08	1,22%	0,39%	2,34	0,20
Aragón	74	3	5,58	0,23	1,80%	1,48%	4,75	0,00
Asturias	47	4	4,65	0,40	1,38%	1,42%	2,37	0,20
Baleares	76	9	6,48	0,77	2,19%	2,73%	3,07	0,09
Canarias	183	12	8,42	0,55	3,30%	2,48%	4,14	0,18
Cantabria	38	3	6,50	0,51	2,75%	2,80%	0,34	0,00
Castilla La Mancha	119	9	5,81	0,44	2,40%	2,66%	4,64	0,20
Castilla y León	179	6	7,51	0,25	2,73%	1,53%	6,38	0,29
Cataluña	410	32	5,28	0,41	1,67%	2,83%	4,29	0,28
Ceuta	1	0	1,20	0,00	0,52%	0,00%	1,20	0,00
C. Valenciana	251	15	4,96	0,30	2,30%	2,04%	4,35	0,18
Extremadura	26	2	2,45	0,19	0,86%	1,06%	1,70	0,09
Galicia	110	3	4,08	0,11	1,33%	0,40%	4,04	0,11
Madrid	333	20	4,93	0,30	2,16%	2,08%	4,10	0,24
Melilla	4	0	4,64	0,00	2,34%	0,00%	1,16	0,00
Murcia	105	6	6,91	0,40	2,57%	1,34%	5,80	0,33
Navarra	18	1	2,72	0,15	1,09%	1,02%	0,91	0,00
País Vasco	123	11	5,56	0,50	2,59%	3,05%	5,96	0,45
La Rioja	13	0	4,07	0,00	1,83%	0,00%	3,75	0,00
<b>Total general</b>	<b>2.332</b>	<b>143</b>	<b>4,92</b>	<b>0,30</b>	<b>1,92%</b>	<b>1,65%</b>	<b>3,92</b>	<b>0,21</b>

Fuente: Notificación de los hospitales al Ministerio de Sanidad

\* El total de pacientes, la tasa de ocupación por 100.000 habitantes y el porcentaje de camas ocupadas está calculada en base a los datos hospitalarios del día 25.09.2022 con los últimos datos disponibles a las 15:00 del día 26 de Septiembre de 2022

\*\* Total: incluye hospitalizados en unidades de agudos y en UCI

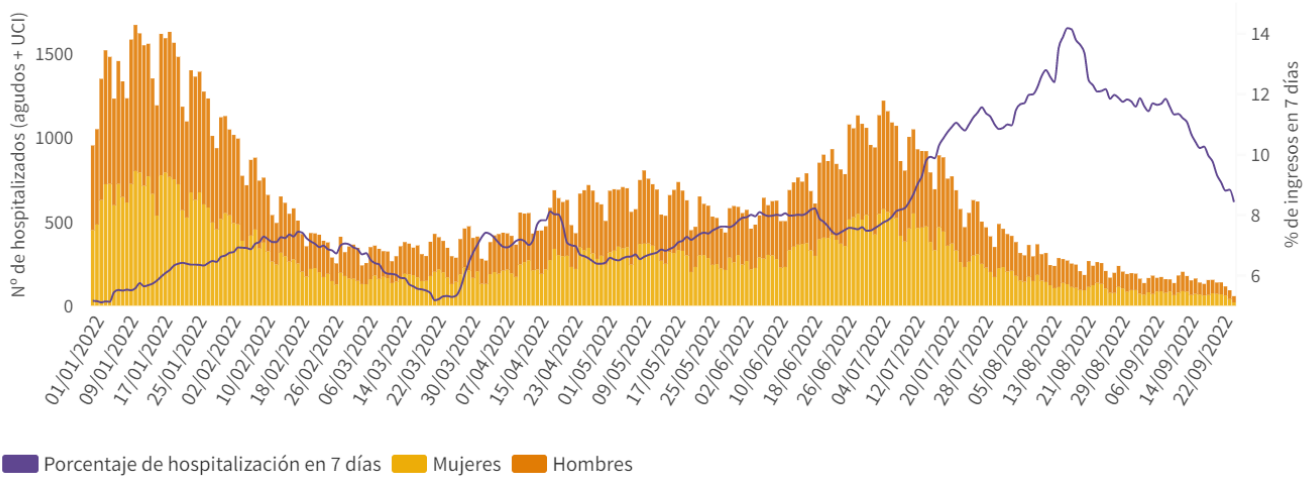
Desde el 8 de agosto de 2022 se empezó a recoger información sobre el número de personas ingresadas por COVID (debido a la enfermedad), separado del total de pacientes con infección por SARS-CoV-2 pero ingresados por otra causa. El 25.09.2022, del total de personas ingresadas con una PDIA positiva, el porcentaje de ingresados por COVID en camas de agudos es del 47,0% y de los ingresados en camas de UCI el 53,8%.

### B) Análisis de gravedad de los casos notificados a SiViEs de COVID-19

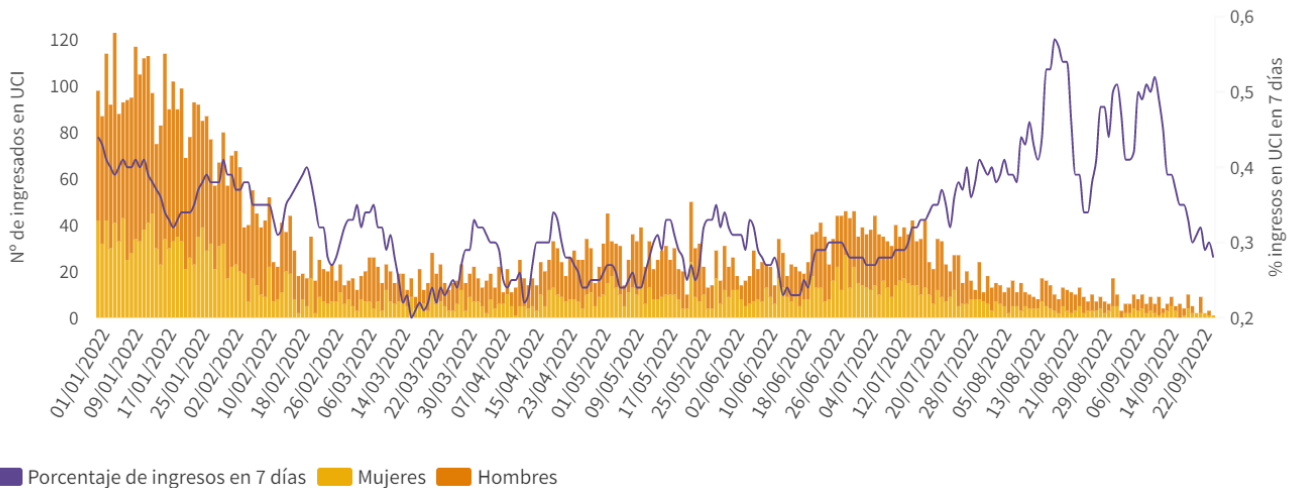
La [Estrategia de vigilancia y control frente a COVID-19 tras la fase aguda de la pandemia](#) indica la realización de una PDIA a cualquier persona con un cuadro de infección respiratoria aguda de vías bajas que requiera ingreso hospitalario, por lo que se deben notificar todos los casos de COVID-19 que precisan ingreso hospitalario.

**Figura 2.** Evolución de los casos que han requerido hospitalización por fecha de ingreso (fecha de diagnóstico en caso de no disponer de la fecha de ingreso) por sexo desde el 01.01.2022 y porcentaje de hospitalización en  $\geq 60$  años respecto al total de casos confirmados en  $\geq 60$  años.

**Total de ingresos**

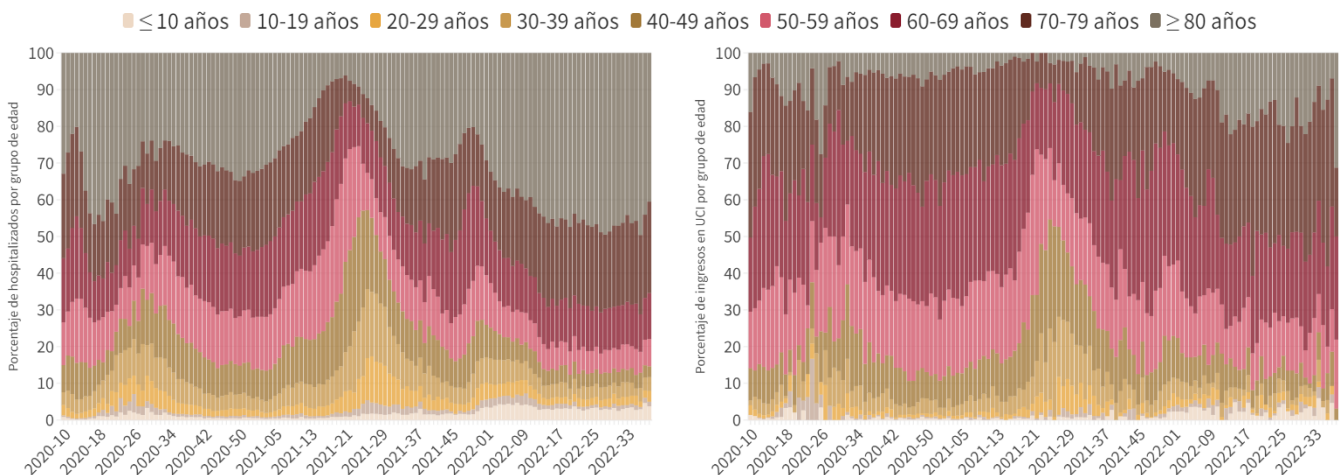


**Total de ingresos en UCI**



Fuente: Datos individualizados notificados por las CCAA a la Red Nacional de Vigilancia Epidemiológica (SiViEs)

**Figura 3.** Distribución por grupo de edad del total de casos hospitalizados (a la izquierda) y en UCI (a la derecha) por semana de ingreso desde la semana 10 de 2020 hasta la última semana completa.



Fuente: Datos individualizados notificados por las CCAA a la Red Nacional de Vigilancia Epidemiológica (SiViEs)

Tabla 3. Casos de COVID-19 fallecidos a 25.09.2022

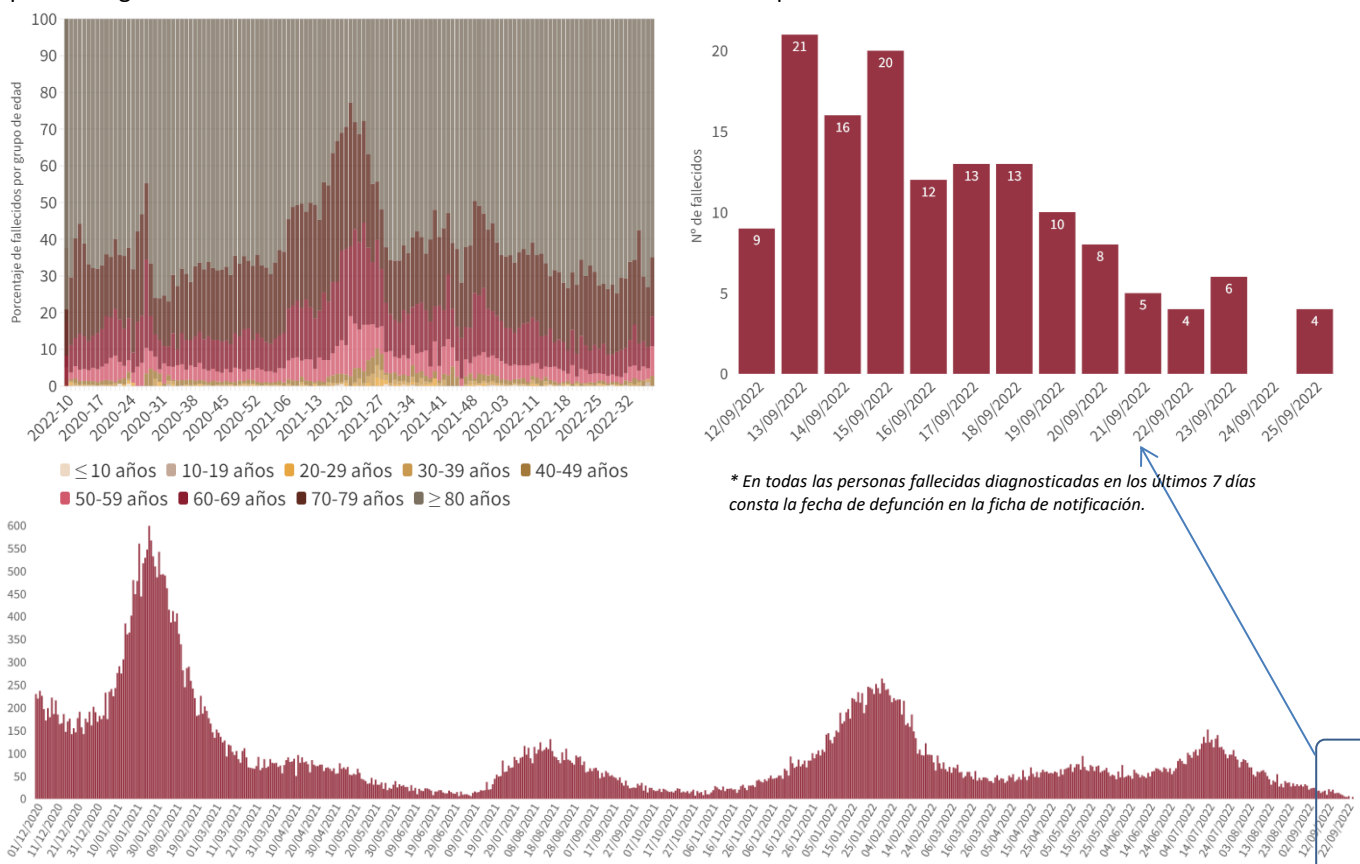
CCAA	Total	Nuevas defunciones los últimos 7 días	Tasa de mortalidad global de la pandemia por 100.000 habitantes	Tasa de mortalidad en 7 días** por millón de habitantes	Letalidad en ≥ 60 años
Andalucía	14.549	4	171,88	1,53	4,2%
Aragón	5.221	2	392,74	9,80	4,8%
Asturias	3.116	1	305,85	0,99	4,0%
Baleares	1.561	0	133,24	0,00	2,7%
Canarias	2.075	7	95,36	3,68	1,9%
Cantabria	958	0	164,35	0,00	2,2%
Castilla La Mancha	7.840	5	383,33	2,93	5,0%
Castilla y León	9.172	3	382,98	4,20	3,8%
Cataluña	20.519	2	263,72	1,42	3,9%
Ceuta	188	0	223,27	0,00	4,4%
C. Valenciana	10.027	7	198,27	1,78	3,2%
Extremadura	2.632	1	247,37	6,61	3,2%
Galicia	3.896	2	144,20	4,45	2,0%
Madrid	19.715	2	290,79	1,18	4,6%
Melilla	167	0	191,79	0,00	3,6%
Murcia	2.449	1	162,05	2,63	2,7%
Navarra	1.706	0	258,02	1,51	3,2%
País Vasco	7.345	0	330,78	12,65	3,8%
La Rioja	948	0	296,33	0,00	3,1%
<b>ESPAÑA</b>	<b>114.084</b>	<b>37</b>	<b>240,43</b>	<b>2,76</b>	<b>3,7%</b>

Fuente: Datos individualizados notificados por las CCAA a la Red Nacional de Vigilancia Epidemiológica (SiViEs)

\* Los datos de fallecidos en los últimos 7 días no son comparables entre CCAA, debido fundamentalmente a retrasos en la notificación de fallecidos en algunas CCAA.

\*\* Tasa semanal: Nº de casos fallecidos entre el 5 y el 11 de septiembre / 1.000.000 habitantes según cifras oficiales de población del INE de 2021

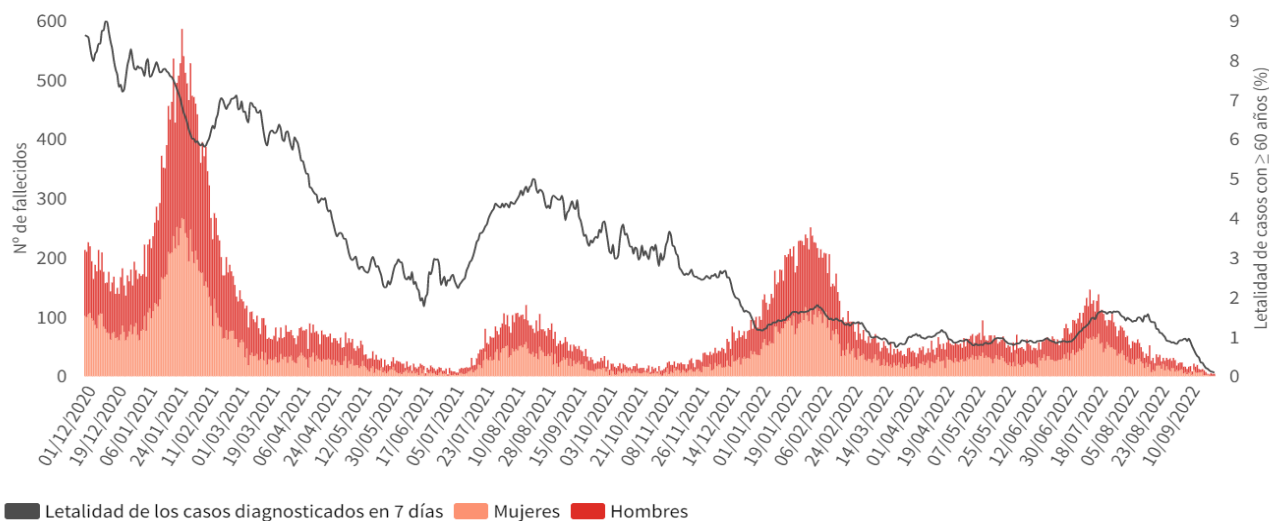
Figura 4. Fallecidos diarios por fecha de defunción en España y distribución de fallecidos por grupo de edad y semana epidemiológica desde la semana 10 de 2020 hasta la última semana completa



\* En todas las personas fallecidas diagnosticadas en los últimos 7 días consta la fecha de defunción en la ficha de notificación.

Fuente: Datos individualizados notificados por las CCAA a la Red Nacional de Vigilancia Epidemiológica (SiViEs)

**Figura 5.** Evolución de casos fallecidos  $\geq 60$  años por fecha de defunción y sexo desde el 01.01.2022 y letalidad en  $\geq 60$  años.



Fuente: Datos individualizados notificados por las CCAA a la Red Nacional de Vigilancia Epidemiológica (SiViEs)

## Indicadores de evolución de la incidencia acumulada de casos en $\geq 60$ años por CCAA y grupos de edad

**Tabla 4.** Incidencia acumulada en  $\geq 60$  años por grupos de edad en España y por Comunidades Autónomas a 25.09.2022.

CCAA	Incidencia acumulada en 14 días			Incidencia acumulada en 7 días		
	60-69 años	70-79 años	$\geq 80$ años	60-69 años	70-79 años	$\geq 80$ años
Andalucía	55,33	79,96	104,99	24,94	34,82	40,76
Aragón	135,88	214,43	280,69	76,66	123,13	152,64
Asturias	97,40	163,66	150,64	56,60	101,95	83,43
Baleares	118,98	170,74	167,25	50,40	78,05	86,58
Canarias	153,90	245,10	290,29	73,05	113,08	132,82
Cantabria	105,95	151,47	134,14	64,32	82,12	63,41
Castilla La Mancha*	171,68	285,03	295,95	83,21	139,64	118,98
Castilla y León	157,15	264,87	304,67	78,27	125,34	147,32
Cataluña	55,49	106,77	161,79	26,81	53,62	73,38
Ceuta	0,00	46,44	0,00	0,00	46,44	0,00
C. Valenciana	116,52	158,83	218,35	57,42	78,96	102,38
Extremadura	128,99	186,84	210,48	56,48	89,02	92,08
Galicia	110,72	143,88	182,44	51,54	75,71	92,91
Madrid	114,99	159,29	184,78	64,53	87,94	100,17
Melilla	183,40	133,51	128,04	97,81	106,81	85,36
Murcia	140,99	225,46	296,06	65,27	113,70	166,80
Navarra	47,62	109,68	151,16	18,52	56,61	78,02
País Vasco	111,92	189,95	223,78	60,00	111,19	102,46
La Rioja	149,62	205,52	197,93	51,59	77,96	107,96
<b>ESPAÑA</b>	<b>102,08</b>	<b>157,09</b>	<b>196,66</b>	<b>50,78</b>	<b>79,83</b>	<b>94,10</b>

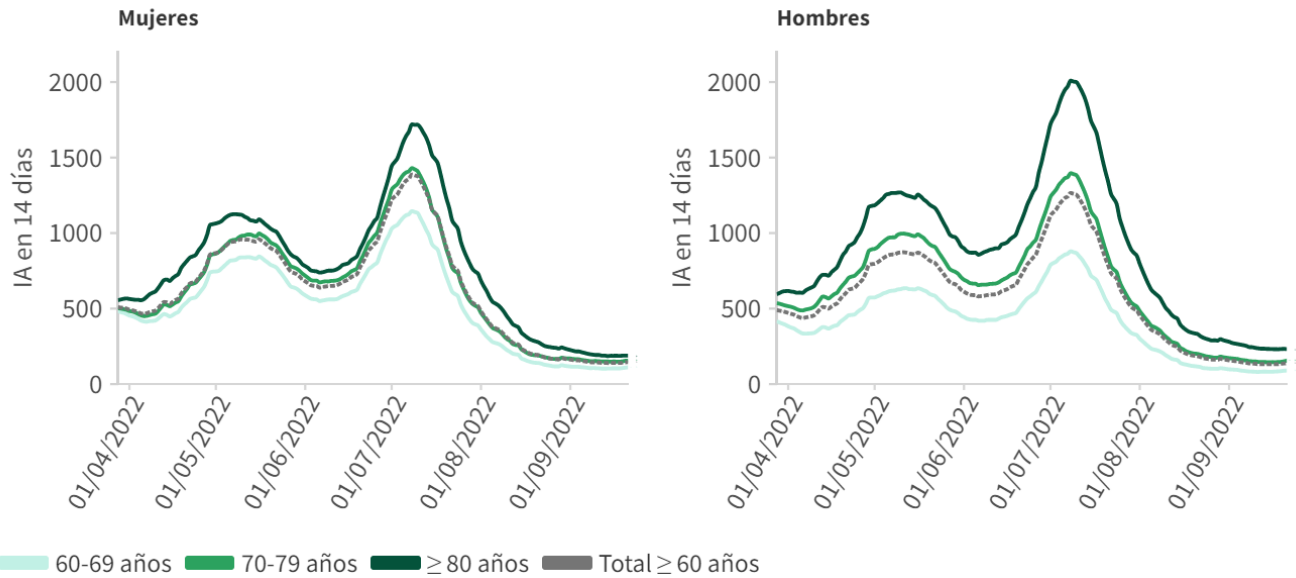
Fuente: Datos individualizados notificados por las CCAA a la Red Nacional de Vigilancia Epidemiológica (SiViEs)

**Tabla 5.** Incidencia acumulada en  $\geq 60$  años por grupos de edad y sexo a 25.09.2022

Sexo	Incidencia acumulada en 14 días			Incidencia acumulada en 7 días		
	60-69 años	70-79 años	$\geq 80$ años	60-69 años	70-79 años	$\geq 80$ años
Mujeres	112,32	156,77	180,74	57,11	81,06	87,19
Hombres	90,96	157,48	223,98	43,94	78,35	105,96

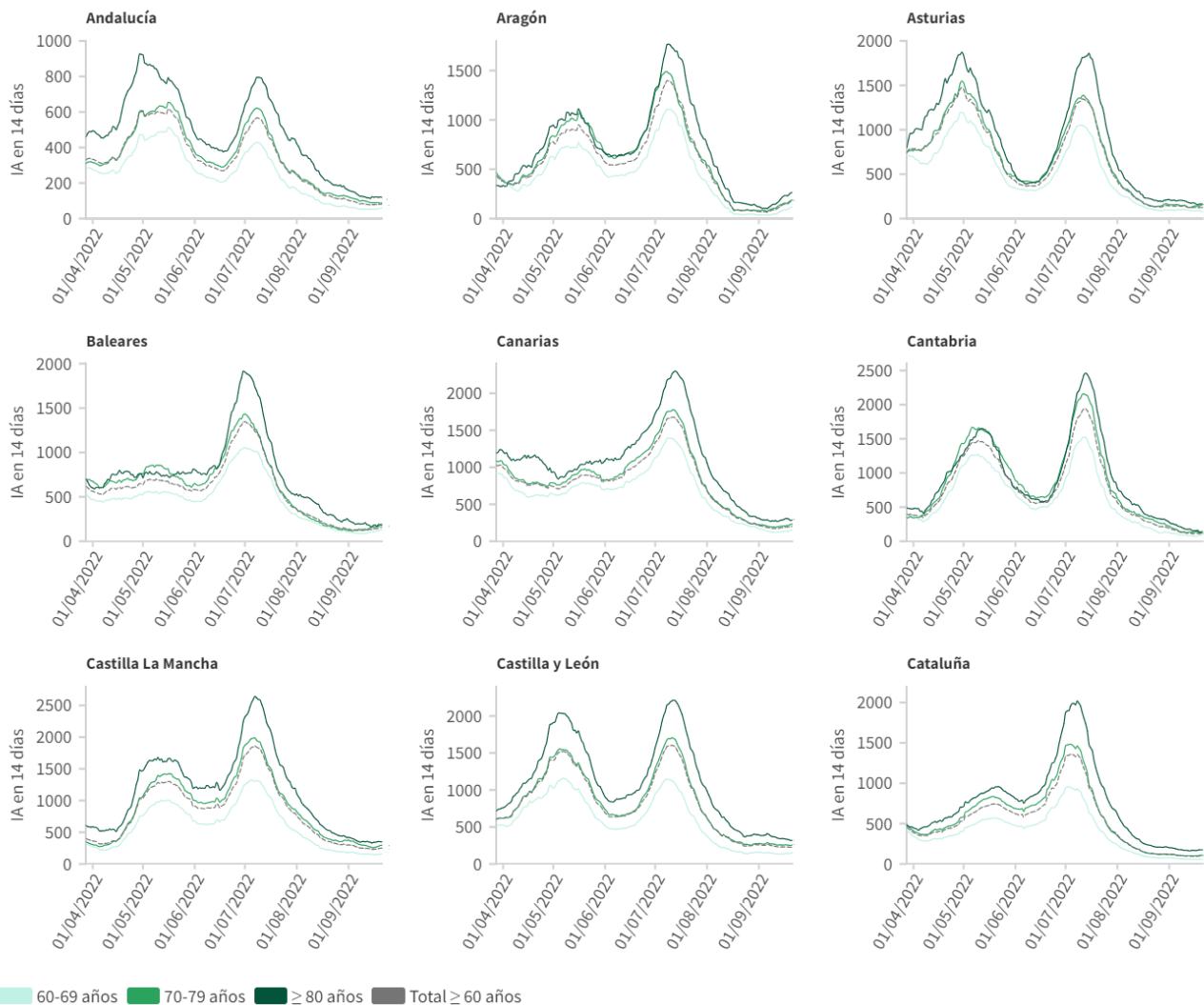
Fuente: Datos individualizados notificados por las CCAA a la Red Nacional de Vigilancia Epidemiológica (SiViEs)

**Figura 6.** Evolución de la incidencia acumulada en 14 días en  $\geq 60$  años por grupos de edad en España desde el 28.03.2022



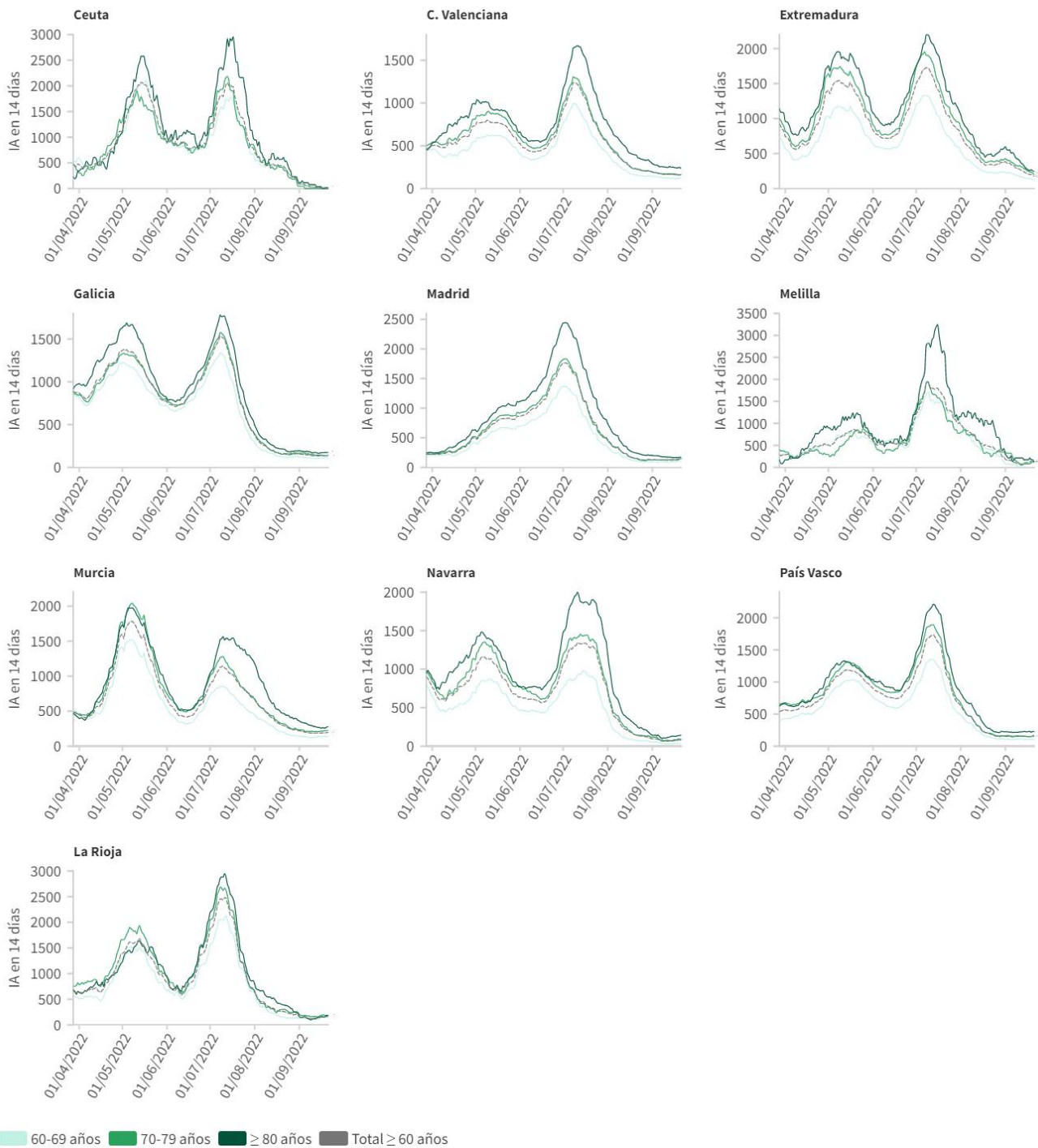
Fuente: Datos individualizados notificados por las CCAA a la Red Nacional de Vigilancia Epidemiológica (SiViEs)

**Figura 7.** Evolución de la incidencia acumulada en 14 días en  $\geq 60$  años por grupos de edad desde el 28.03.2022 por Comunidades Autónomas



Fuente: Datos individualizados notificados por las CCAA a la Red Nacional de Vigilancia Epidemiológica (SiViEs)

**Figura 7 (cont.).** Evolución de la incidencia acumulada en 14 días en  $\geq 60$  años por grupos de edad desde el 28.03.2022 por Comunidades Autónomas.



Fuente: Datos individualizados notificados por las CCAA a la Red Nacional de Vigilancia Epidemiológica (SiViEs)

## Evolución de la epidemia en centros residenciales

La información sobre la evolución de la epidemia en centros residenciales elaborada por el Instituto de Mayores y Servicios Sociales se puede consultar [aquí](#).



## Situación de realización de pruebas diagnósticas y positividad en $\geq 60$ años

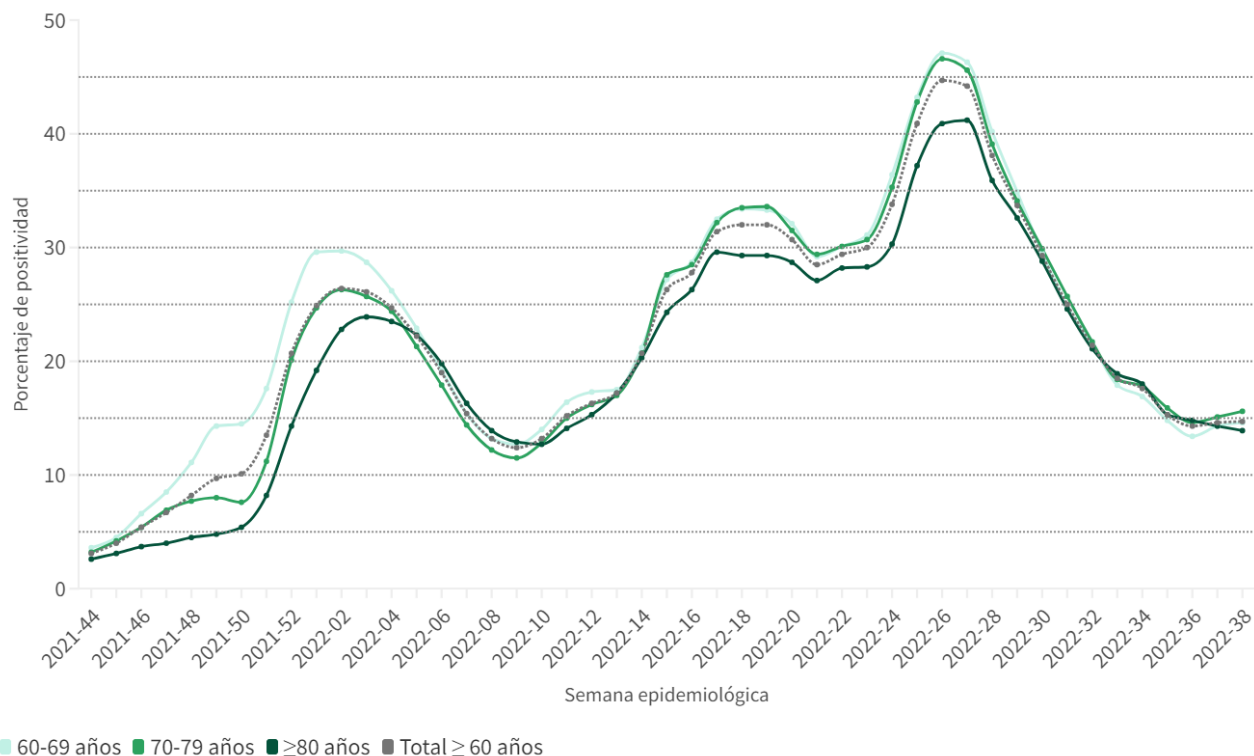
Tabla 6. Total de pruebas diagnósticas realizadas en personas  $\geq 60$  años del 17.09.2022 al 23.09.2022

CCAA	PCR	Test de antígeno	Total de pruebas	Tasa por 100.000 hab.	Positividad
Andalucía	1.687	4.362	6.049	298,68	16,98%
Aragón	474	1.009	1.483	392,91	34,79%
Asturias	714	1.066	1.780	508,48	18,15%
Baleares	668	687	1.355	533,79	16,38%
Canarias	2.359	2.234	4.593	927,29	14,87%
Cantabria	671	915	1.586	905,86	8,64%
Castilla La Mancha	1.776	2.230	4.006	770,91	18,00%
Castilla y León	5.876	2.649	8.525	1.075,19	12,72%
Cataluña	6.691	4.740	11.431	589,02	12,14%
Ceuta	17	62	79	520,56	6,33%
C. Valenciana	3.085	2.414	5.499	416,54	18,20%
Extremadura	130	1.189	1.319	442,59	18,73%
Galicia	1.492	2.253	3.745	424,68	18,77%
Madrid	6.125	5.403	11.528	716,90	13,47%
Melilla	73	65	138	967,27	11,59%
Murcia	2.036	1.118	3.154	961,43	12,14%
Navarra	744	466	1.210	698,84	8,93%
País Vasco	4.716	1.102	5.818	881,59	10,73%
La Rioja	46	672	718	804,78	6,96%
<b>ESPAÑA</b>	<b>39.380</b>	<b>34.636</b>	<b>74.016</b>	<b>600,87</b>	<b>14,58%</b>

Fuente: Notificación de pruebas diagnósticas al Ministerio de Sanidad (SERLAB)

Puede acceder a los datos en abierto de las pruebas realizadas [aquí](#).

Figura 8. Evolución de la positividad en personas  $\geq 60$  años por grupos de edad desde la semana 44 de 2021.



Fuente: Notificación de pruebas diagnósticas al Ministerio de Sanidad (SERLAB)