

Actualización nº 631. Enfermedad por el coronavirus (COVID-19). 06.09.2022

(Datos consolidados a las 10:00 horas del 06.09.2022)

SITUACIÓN EN ESPAÑA

Este informe se realiza con los datos notificados por las CCAA a la Red Nacional de Vigilancia Epidemiológica (al sistema SiViEs), con los datos asistenciales de los hospitales y los datos de pruebas diagnósticas (sistema SERLAB) notificados al Ministerio de Sanidad. El análisis de casos individualizados incluye los casos notificados con una prueba diagnóstica positiva de infección activa (en la primera onda se incluyeron también aquellos casos con diagnóstico por test de anticuerpos si el caso requirió hospitalización, ingreso en UCI o falleció con diagnóstico clínico de COVID-19). Cualquier actualización que realicen las CCAA quedará reflejada en los informes diarios. En España hasta la fecha se han notificado 13.358.722 casos confirmados de COVID-19 y 112.903 fallecidos. Los datos se pueden obtener [aquí](#).

La Estrategia de vigilancia y control frente a COVID-19 tras la fase aguda de la pandemia, vigente desde el 28 de marzo de 2022, indica la necesidad de realizar una PDIA en situaciones específicas que incluyen fundamentalmente personas con criterios de vulnerabilidad o relacionadas con ámbitos vulnerables y las que precisan ingreso hospitalario. Los casos notificados representan por tanto a estos grupos y no al total de infecciones por SARS-CoV-2 con lo que la evolución de los indicadores de seguimiento de la pandemia se debe adaptar a esta circunstancia y los datos de este informe no se deben comparar con los de informes previos a la entrada en vigor de la nueva estrategia.

Indicadores de evolución de la epidemia

Tabla 1. Casos de COVID-19 confirmados notificados hasta el 04.09.2022.

Comunidad Autónoma	Casos notificados Totales*	Casos nuevos notificados**	Casos diagnosticados en ≥ 60 años					
			Casos notificados totales	Casos nuevos notificados**	Últimos 14 días		Últimos 7 días	
					Nº	IA***	Nº	IA***
Andalucía	1.579.031	680	312.366	388	1.753	86,56	712	35,16
Aragón	455.923	65	102.472	43	261	69,15	117	31,00
Asturias	256.077	143	74.710	80	489	139,69	240	68,56
Baleares	308.206	150	53.525	57	288	113,45	129	50,82
Canarias	441.290	309	96.304	190	1.021	206,13	467	94,28
Cantabria	157.860	60	40.891	41	303	173,06	120	68,54
Castilla La Mancha	587.952	669	146.426	407	1.451	279,23	669	128,74
Castilla y León	817.628	583	230.226	439	1.940	244,68	981	123,73
Cataluña	2.626.917	899	490.618	482	2.116	109,03	933	48,08
Ceuta	24.219	1	3.809	1	14	92,25	3	19,77
C. Valenciana	1.545.814	1.149	293.296	549	2.343	177,48	1.071	81,13
Extremadura	302.193	241	78.204	177	1.056	354,34	489	164,08
Galicia	725.572	398	189.812	272	1.329	150,71	604	68,49
Madrid	1.916.766	694	401.810	399	1.990	123,75	1.010	62,81
Melilla	24.695	6	3.957	2	23	161,21	3	21,03
Murcia	454.462	233	83.365	186	678	206,67	311	94,80
Navarra	255.134	38	51.455	32	163	94,14	63	36,39
País Vasco	770.579	358	181.658	234	1.007	152,59	521	78,95
La Rioja	108.404	27	28.956	13	133	149,07	57	63,89
ESPAÑA	13.358.722	6.703	2.863.860	3.992	18.358	149,03	8.500	69,00

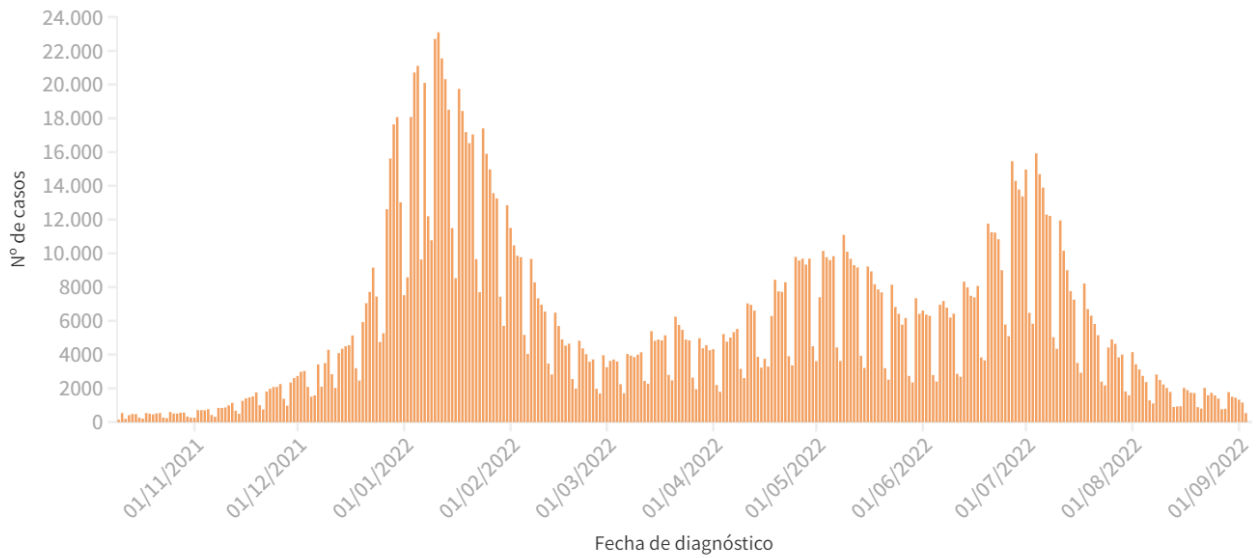
Fuente: Datos individualizados notificados por las CCAA a la Red Nacional de Vigilancia Epidemiológica (SiViEs)

* Los datos de casos totales no son comparables entre CCAA, debido a diferencias en el diagnóstico y la notificación de casos.

** Los casos nuevos desde la última actualización corresponden a los diagnosticados de varios días previos, no solo desde el último informe.

*** IA: Incidencia acumulada (casos en ≥ 60 años / 100.000 habitantes de ≥ 60 años según cifras oficiales de población del INE del padrón municipal a 01.01.2021).

Figura 1. Evolución de los casos diarios confirmados de COVID-19 y notificados en España en ≥ 60 años desde el 10.10.2021.



Fuente: Datos individualizados notificados por las CCAA a la Red Nacional de Vigilancia Epidemiológica (SiViEs)

Indicadores de evolución de gravedad

La información para valorar la evolución de la gravedad se obtiene de: la capacidad asistencial y a actividad Covid-19 en hospitales españoles notificada diariamente desde los hospitales al Ministerio de Sanidad y los casos notificados por las CCAA a la Red Nacional de Vigilancia Epidemiológica (al sistema SiViEs).

A) Situación capacidad asistencial y actividad Covid-19 en hospitales españoles

En la siguiente tabla se muestran los indicadores de utilización de servicios asistenciales que hacen referencia a los pacientes con infección por SARS-CoV-2 (PDIA positiva) ingresados en los hospitales de todo el territorio. Puede acceder a los datos en abierto de la capacidad asistencial [aquí](#).

Tabla 2. Indicadores de gravedad de la situación de capacidad asistencial*

Comunidad Autónoma	Total de pacientes COVID ingresados		Tasa de ocupación por 100.000 hab.		% Camas ocupadas COVID		Tasa de nuevos ingresos por 100.000 hab. en 7 días	
	Total**	UCI	Total**	UCI	Total**	UCI	Total**	UCI
Andalucía	265	17	3,13	0,20	1,62%	1,06%	2,80	0,13
Aragón	101	4	7,62	0,30	2,56%	2,05%	5,50	0,23
Asturias	75	6	7,41	0,59	2,20%	2,14%	4,15	0,79
Baleares	99	7	8,44	0,60	2,89%	2,34%	4,60	0,68
Canarias	219	16	10,08	0,74	3,91%	3,31%	5,61	0,92
Cantabria	47	4	8,04	0,68	3,38%	3,48%	2,74	0,00
Castilla La Mancha	146	10	7,12	0,49	2,99%	3,04%	6,88	0,63
Castilla y León	200	8	8,39	0,34	3,17%	2,22%	7,22	0,13
Cataluña	538	44	6,93	0,57	2,35%	4,25%	4,46	0,40
Ceuta	0	0	0,00	0,00	0,00%	0,00%	0,00	0,00
C. Valenciana	325	20	6,43	0,40	3,07%	2,87%	6,01	0,26
Extremadura	44	5	4,15	0,47	1,46%	2,75%	3,87	0,09
Galicia	118	7	4,38	0,26	1,46%	0,94%	3,56	0,22
Madrid	444	39	6,58	0,58	3,15%	4,52%	4,01	0,30
Melilla	3	0	3,48	0,00	1,75%	0,00%	1,16	0,00
Murcia	108	9	7,11	0,59	2,82%	2,01%	7,64	0,46
Navarra	26	2	3,93	0,30	1,71%	1,90%	1,51	0,00
País Vasco	124	24	5,60	1,08	2,90%	7,08%	6,59	0,45
La Rioja	7	2	2,19	0,63	1,00%	3,77%	1,88	0,00
Total general	2.889	224	6,10	0,47	2,52%	2,74%	4,63	0,32

Fuente: Notificación de los hospitales al Ministerio de Sanidad

* El total de pacientes, la tasa de ocupación por 100.000 habitantes y el porcentaje de camas ocupadas está calculada en base a los datos hospitalarios del día 04.09.2022 con los últimos datos disponibles a las 15:00 del día 5 de Septiembre de 2022

** Total: incluye hospitalizados en unidades de agudos y en UCI

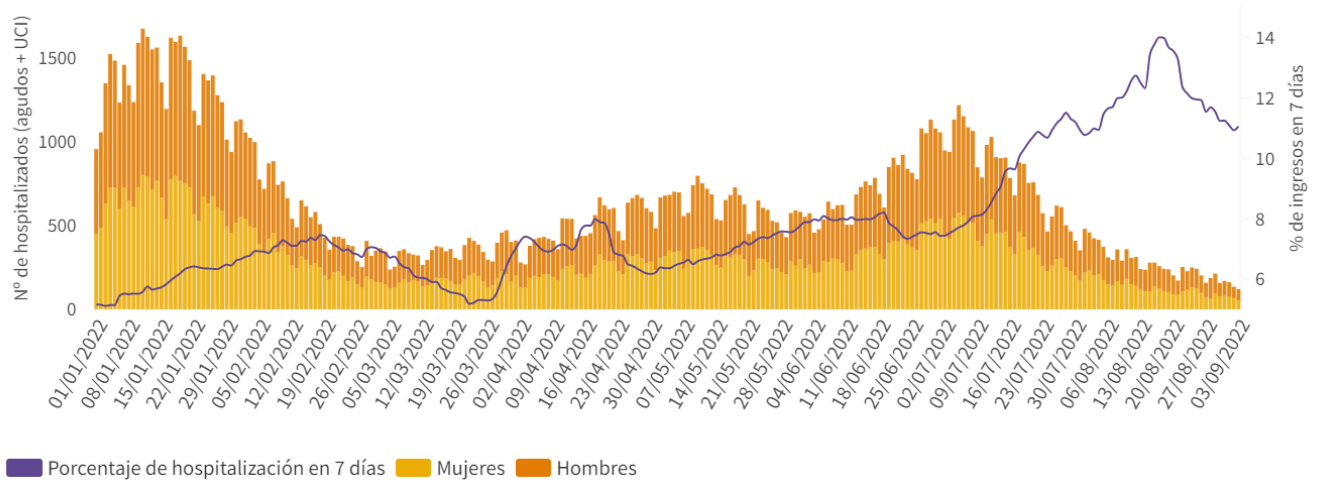
Desde el 8 de agosto de 2022 se empezó a recoger información sobre el número de personas ingresadas por COVID (debido a la enfermedad), separado del total de pacientes con infección por SARS-CoV-2 pero ingresados por otra causa. El 04.09.2022, del total de personas ingresadas con una PDIA positiva, el porcentaje de ingresados por COVID en camas de agudos es del 44,7% y de los ingresados en camas de UCI el 46,9%.

B) Análisis de gravedad de los casos notificados a SiViEs de COVID-19

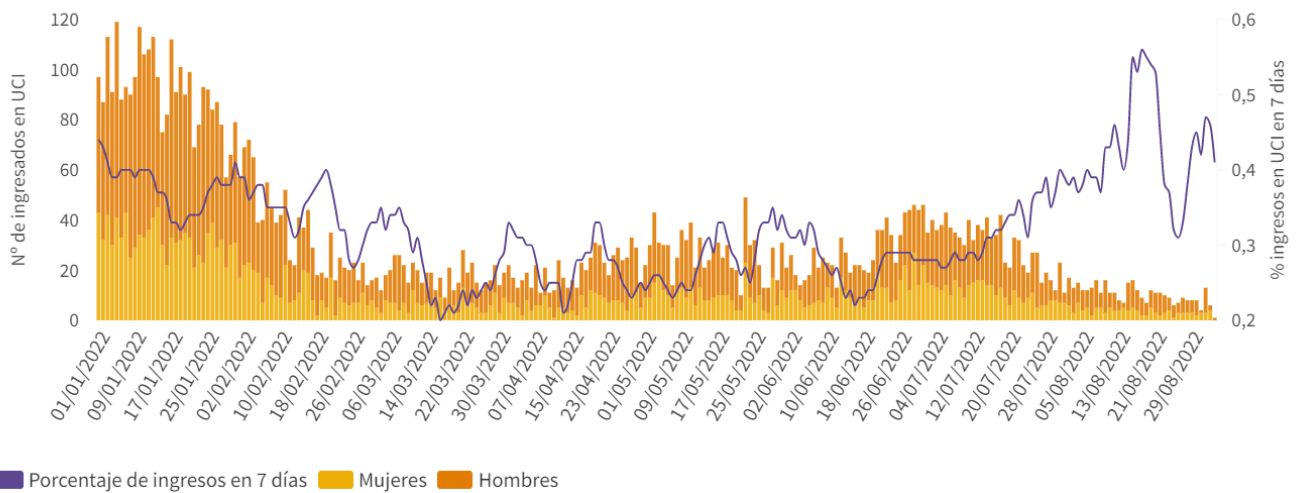
La [Estrategia de vigilancia y control frente a COVID-19 tras la fase aguda de la pandemia](#) indica la realización de una PDIA a cualquier persona con un cuadro de infección respiratoria aguda de vías bajas que requiera ingreso hospitalario, por lo que se deben notificar todos los casos de COVID-19 que precisan ingreso hospitalario.

Figura 2. Evolución de los casos que han requerido hospitalización por fecha de ingreso (fecha de diagnóstico en caso de no disponer de la fecha de ingreso) por sexo desde el 01.01.2022 y porcentaje de hospitalización en ≥ 60 años respecto al total de casos confirmados en ≥ 60 años.

Total de ingresos

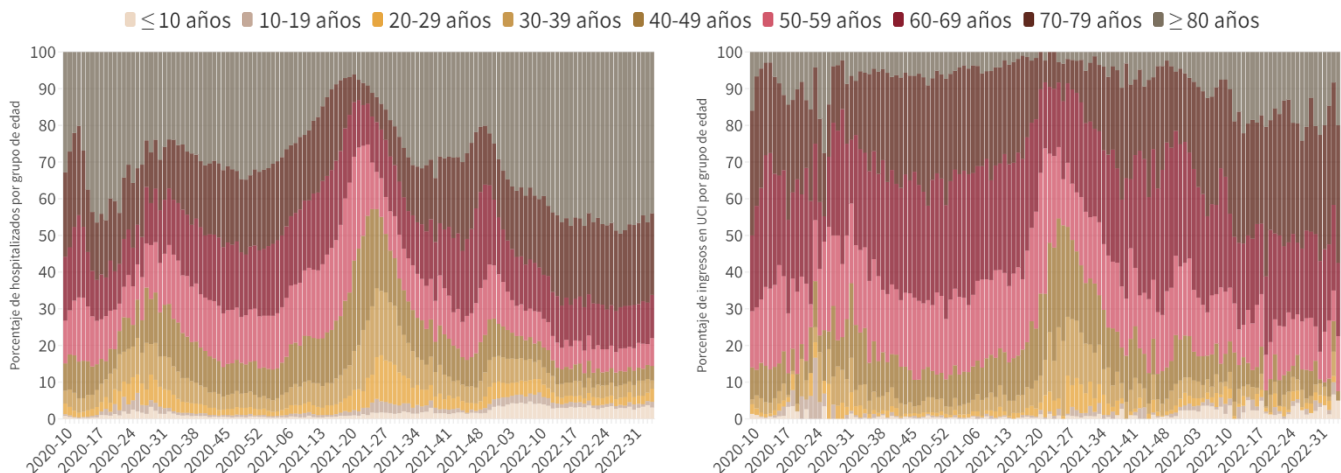


Total de ingresos en UCI



Fuente: Datos individualizados notificados por las CCAA a la Red Nacional de Vigilancia Epidemiológica (SiViEs)

Figura 3. Distribución por grupo de edad del total de casos hospitalizados (a la izquierda) y en UCI (a la derecha) por semana de ingreso desde la semana 10 de 2020 hasta la última semana completa.



Fuente: Datos individualizados notificados por las CCAA a la Red Nacional de Vigilancia Epidemiológica (SiViEs)

Tabla 3. Casos de COVID-19 fallecidos a 04.09.2022

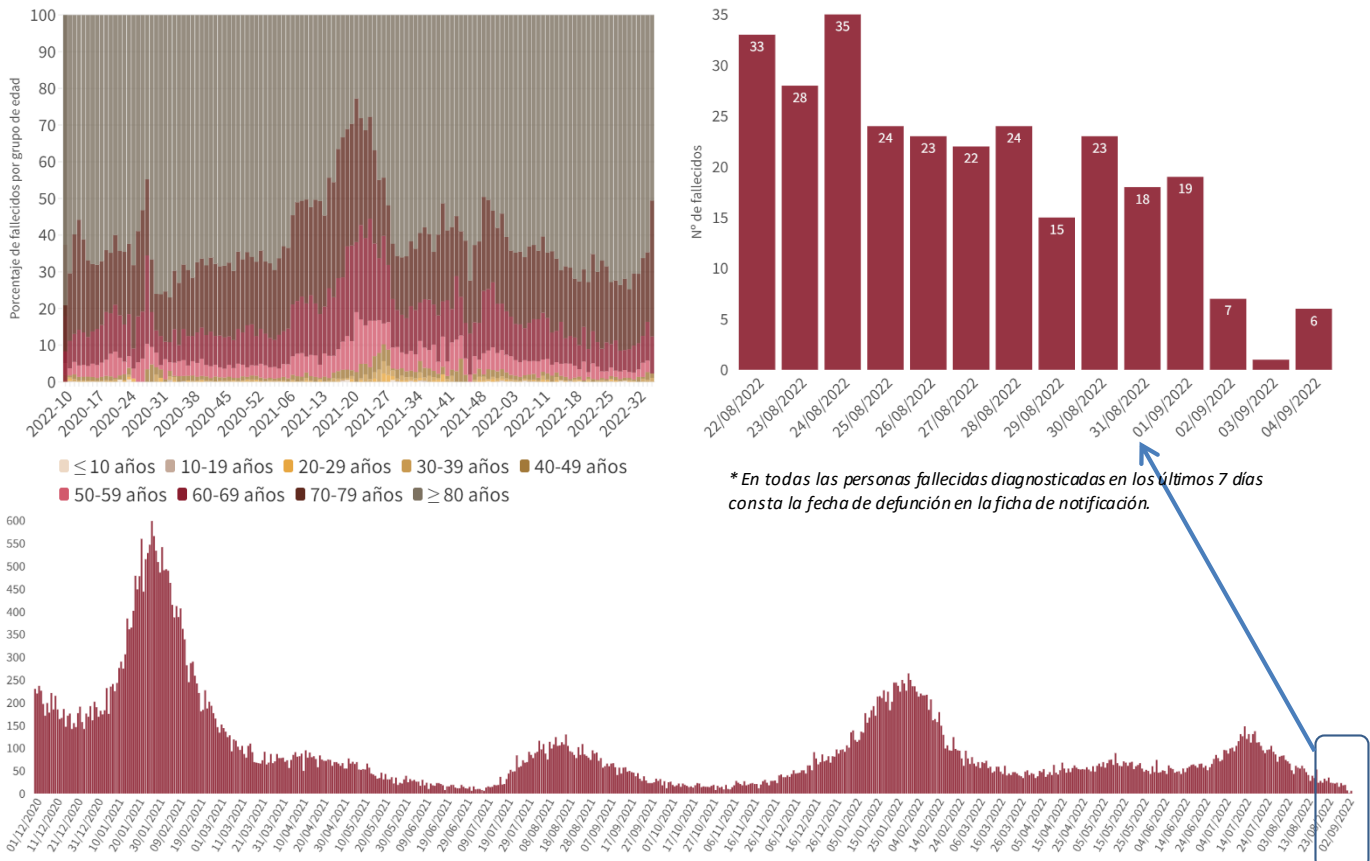
CCAA	Total	Nuevas defunciones los últimos 7 días	Tasa de mortalidad global de la pandemia por 100.000 habitantes	Tasa de mortalidad en 7 días** por millón de habitantes	Letalidad en ≥ 60 años
Andalucía	14.393	10	170,04	2,36	4,2%
Aragón	5.194	6	390,71	12,06	4,8%
Asturias	3.106	6	304,87	2,97	4,0%
Baleares	1.528	1	130,43	1,71	2,7%
Canarias	2.056	10	94,49	5,52	1,9%
Cantabria	956	0	164,01	8,55	2,3%
Castilla La Mancha	7.792	4	380,99	10,25	5,1%
Castilla y León	9.142	17	381,72	10,07	3,8%
Cataluña	20.453	10	262,88	2,32	3,9%
Ceuta	187	1	222,08	35,92	4,4%
C. Valenciana	9.976	15	197,26	7,71	3,2%
Extremadura	2.618	8	246,06	8,49	3,2%
Galicia	3.877	4	143,50	4,45	2,0%
Madrid	19.181	5	282,91	1,93	4,5%
Melilla	167	0	191,79	11,59	3,6%
Murcia	2.436	5	161,19	0,66	2,7%
Navarra	1.702	1	257,41	10,58	3,2%
País Vasco	7.211	2	324,75	18,97	3,8%
La Rioja	948	2	296,33	3,13	3,1%
ESPAÑA	112.923	107	237,98	5,25	3,7%

Fuente: Datos individualizados notificados por las CCAA a la Red Nacional de Vigilancia Epidemiológica (SiViEs)

* Los datos de fallecidos en los últimos 7 días no son comparables entre CCAA, debido fundamentalmente a retrasos en la notificación de fallecidos en algunas CCAA.

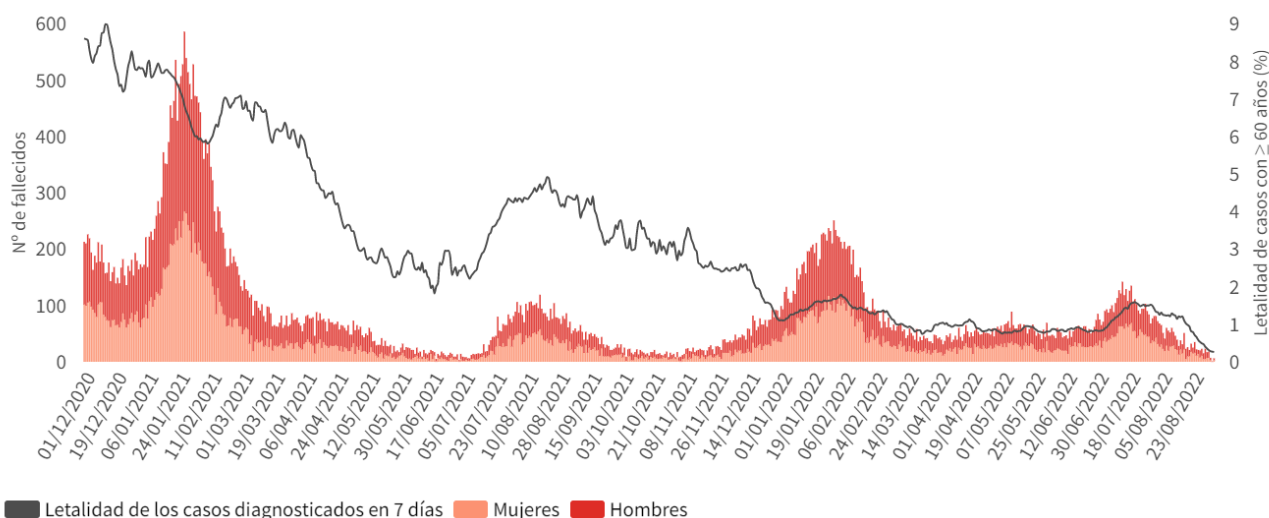
** Tasa semanal: Nº de casos fallecidos entre el 15 y el 21 de agosto / 1.000.000 habitantes según cifras oficiales de población del INE de 2021

Figura 4. Fallecidos diarios por fecha de defunción en España y distribución de fallecidos por grupo de edad y semana epidemiológica desde la semana 10 de 2020 hasta la última semana completa



Fuente: Datos individualizados notificados por las CCAA a la Red Nacional de Vigilancia Epidemiológica (SiViEs)

Figura 5. Evolución de casos fallecidos ≥ 60 años por fecha de defunción y sexo desde el 01.01.2022 y letalidad en ≥ 60 años.



Fuente: Datos individualizados notificados por las CCAA a la Red Nacional de Vigilancia Epidemiológica (SiViEs)

Indicadores de evolución de la incidencia acumulada de casos en ≥ 60 años por CCAA y grupos de edad

Tabla 4. Incidencia acumulada en ≥ 60 años por grupos de edad en España y por Comunidades Autónomas a 04.09.2022.

CCAA	Incidencia acumulada en 14 días			Incidencia acumulada en 7 días		
	60-69 años	70-79 años	≥ 80 años	60-69 años	70-79 años	≥ 80 años
Andalucía	54,07	95,83	126,32	22,74	38,06	41,95
Aragón	38,64	79,57	100,39	14,34	36,02	42,00
Asturias	88,85	144,88	193,52	47,38	52,76	91,55
Baleares	87,58	92,69	171,19	30,57	41,46	84,61
Canarias	152,67	212,89	276,36	62,38	102,34	117,83
Cantabria	112,25	178,85	243,89	54,23	51,10	85,36
Castilla La Mancha*	164,67	334,76	363,62	73,14	147,93	150,21
Castilla y León	137,88	247,83	351,64	61,45	127,36	160,09
Cataluña	65,91	105,98	174,38	28,45	43,69	70,50
Ceuta	97,19	46,44	113,72	0,00	0,00	75,82
C. Valenciana	130,08	171,00	253,87	57,09	74,14	107,61
Extremadura	212,95	374,78	530,14	92,36	159,36	232,84
Galicia	112,70	157,24	172,30	46,72	69,88	76,86
Madrid	87,81	120,18	185,88	43,49	62,57	84,89
Melilla	73,36	320,43	213,40	0,00	26,70	42,68
Murcia	131,20	218,65	308,57	57,44	92,32	130,66
Navarra	54,23	106,14	134,10	21,16	42,46	48,76
País Vasco	100,35	157,98	203,67	53,33	82,00	101,83
La Rioja	126,40	177,17	148,45	51,59	85,04	49,48
ESPAÑA	97,39	152,83	215,00	43,18	68,49	91,73

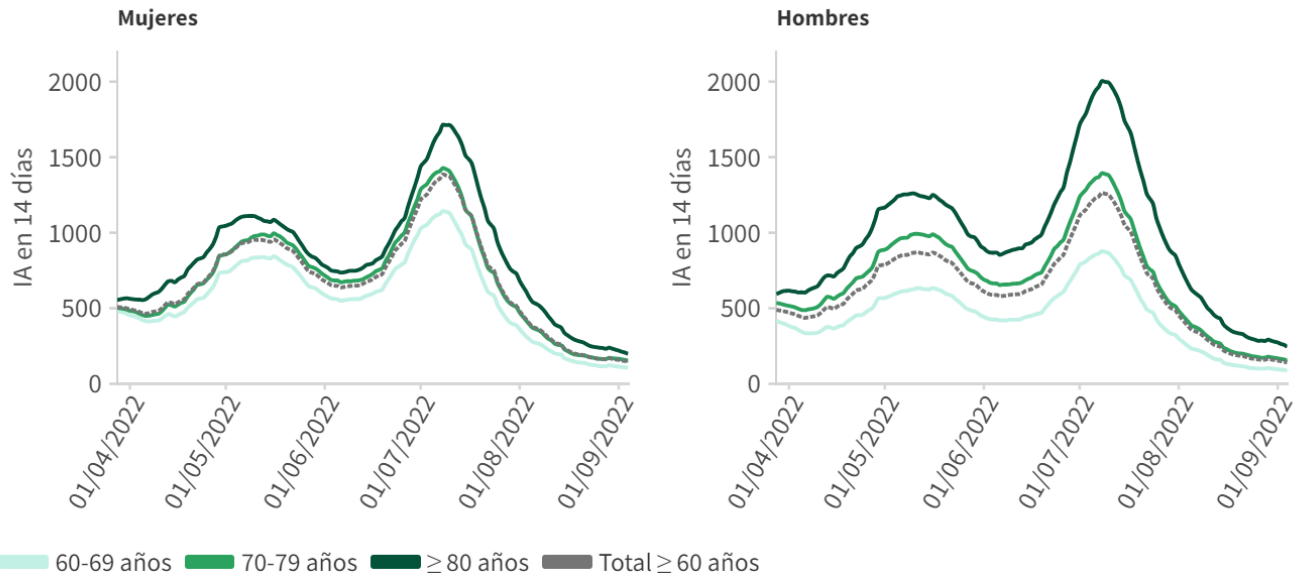
Fuente: Datos individualizados notificados por las CCAA a la Red Nacional de Vigilancia Epidemiológica (SiViEs)

Tabla 5. Incidencia acumulada en ≥ 60 años por grupos de edad y sexo a 04.09.2022

Sexo	Incidencia acumulada en 14 días			Incidencia acumulada en 7 días		
	60-69 años	70-79 años	≥ 80 años	60-69 años	70-79 años	≥ 80 años
Mujeres	105,97	152,25	197,77	48,23	67,87	83,15
Hombres	88,04	153,48	244,56	37,73	69,23	106,44

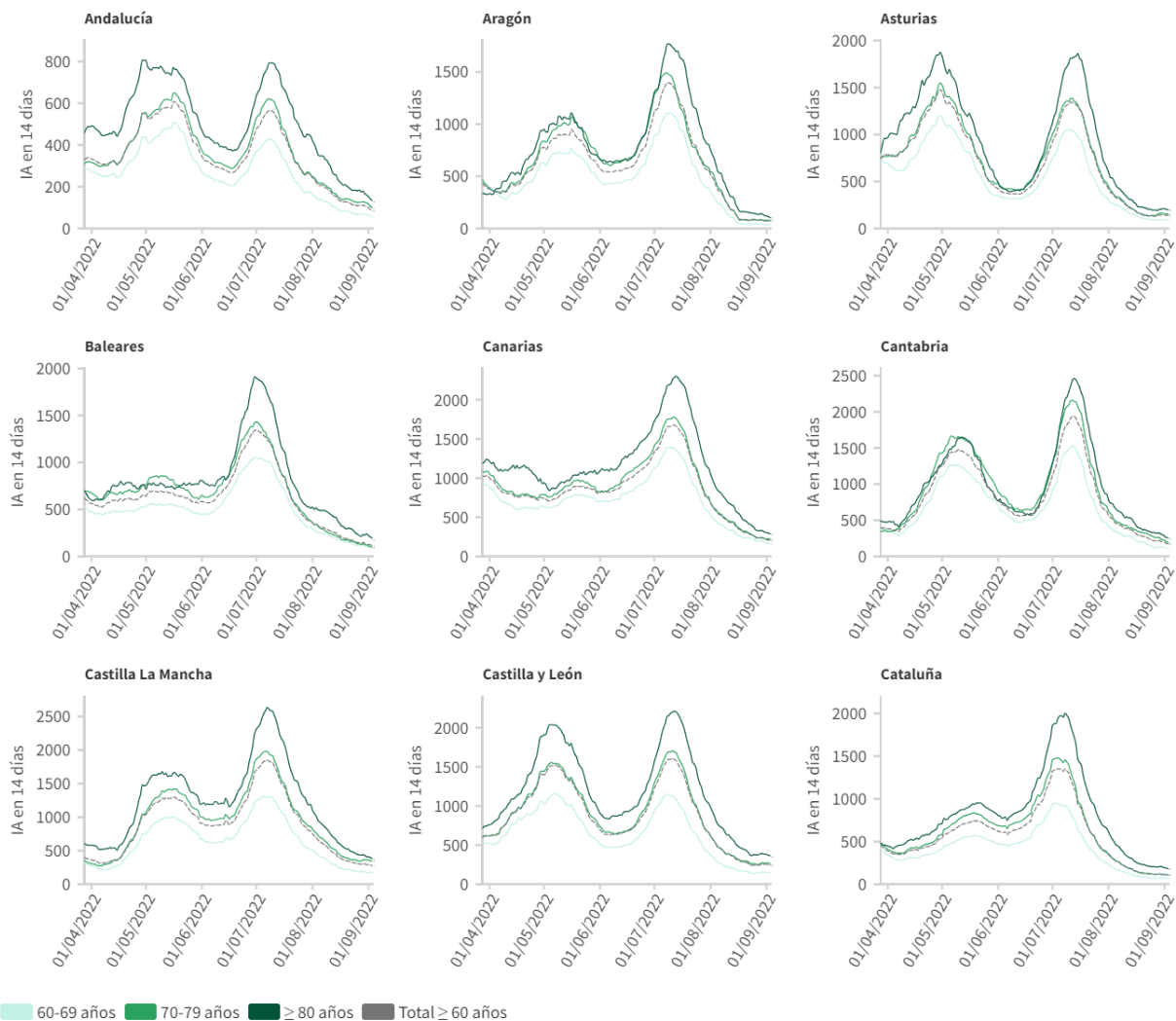
Fuente: Datos individualizados notificados por las CCAA a la Red Nacional de Vigilancia Epidemiológica (SiViEs)

Figura 6. Evolución de la incidencia acumulada en 14 días en ≥ 60 años por grupos de edad en España desde el 28.03.2022



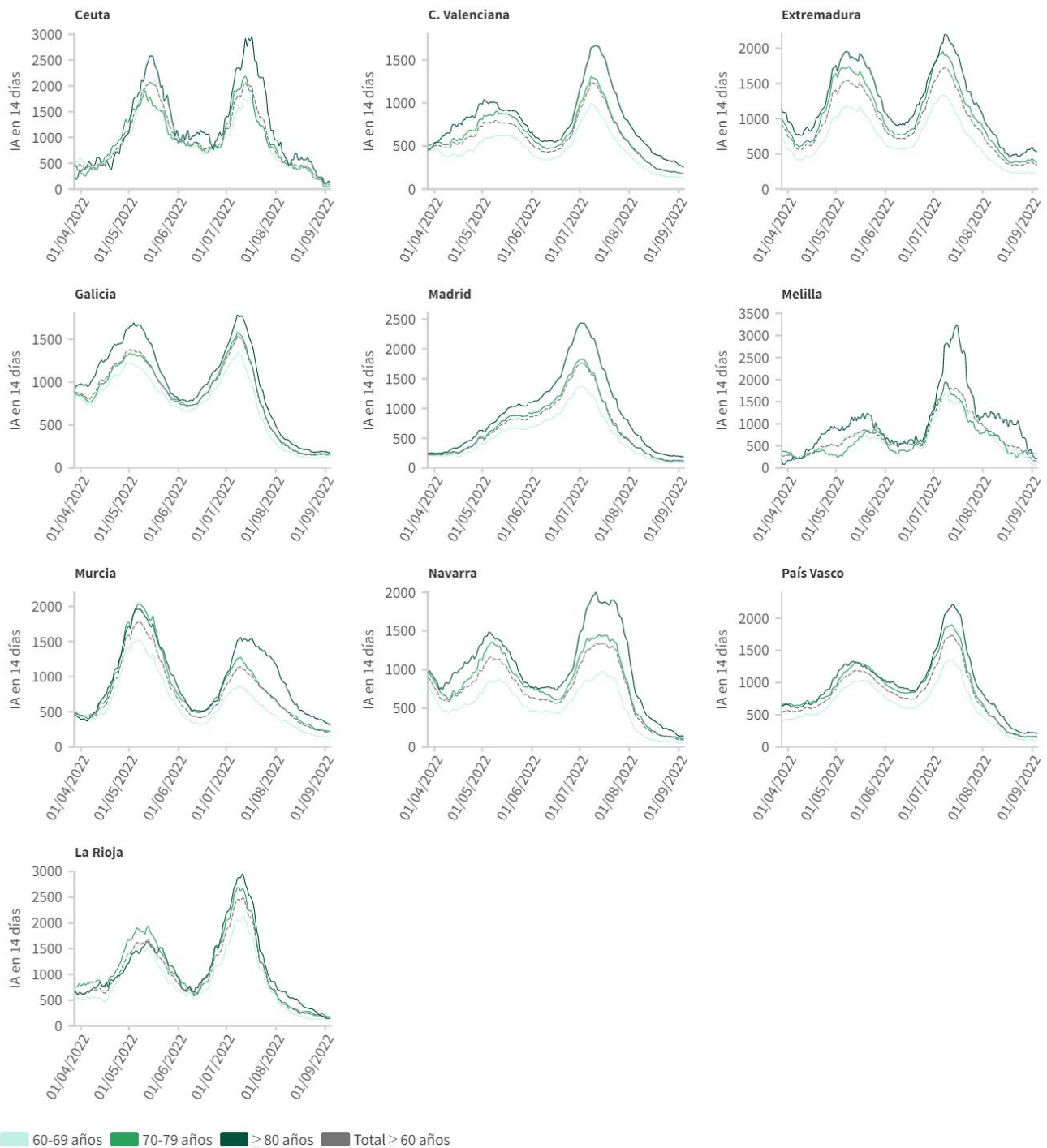
Fuente: Datos individualizados notificados por las CCAA a la Red Nacional de Vigilancia Epidemiológica (SiViEs)

Figura 7. Evolución de la incidencia acumulada en 14 días en ≥ 60 años por grupos de edad desde el 28.03.2022 por Comunidades Autónomas



Fuente: Datos individualizados notificados por las CCAA a la Red Nacional de Vigilancia Epidemiológica (SiViEs)

Figura 7 (cont.). Evolución de la incidencia acumulada en 14 días en ≥ 60 años por grupos de edad desde el 28.03.2022 por Comunidades Autónomas.



Fuente: Datos individualizados notificados por las CCAA a la Red Nacional de Vigilancia Epidemiológica (SIVIes)

Evolución de la epidemia en centros residenciales

La información sobre la evolución de la epidemia en centros residenciales elaborada por el Instituto de Mayores y Servicios Sociales se puede consultar [aquí](#).

Situación de realización de pruebas diagnósticas y positividad en ≥ 60 años

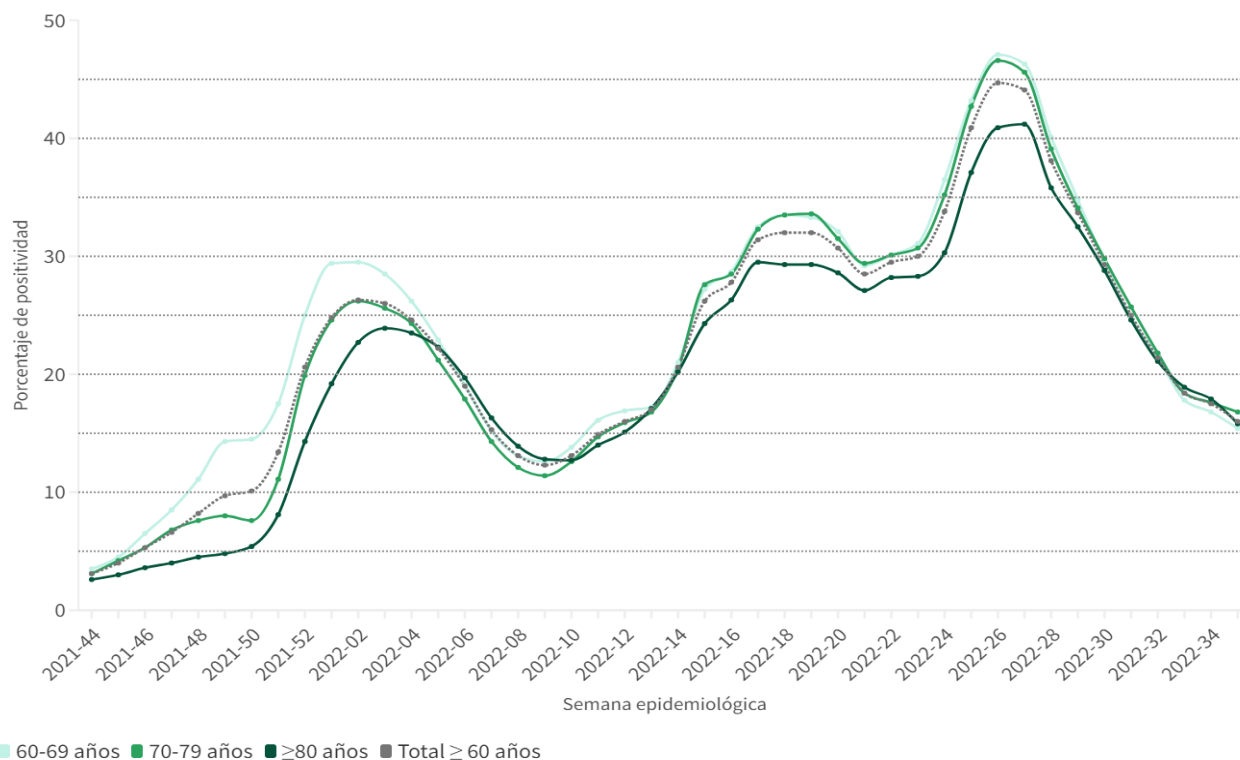
Tabla 6. Total de pruebas diagnósticas realizadas en personas ≥ 60 años del 27.08.2022 al 02.09.2022

CCAA	PCR	Test de antígeno	Total de pruebas	Tasa por 100.000 hab.	Positividad
Andalucía	1.786	3.979	5.765	284,66	21,53%
Aragón	507	1.238	1.745	462,32	32,78%
Asturias	2.336	1.428	3.764	1.075,23	10,04%
Baleares	662	779	1.441	567,67	14,99%
Canarias	2.329	2.246	4.575	923,66	15,52%
Cantabria	768	942	1.710	976,68	10,99%
Castilla La Mancha	1.723	2.223	3.946	759,36	18,75%
Castilla y León	5.842	2.728	8.570	1.080,87	14,33%
Cataluña	7.951	4.531	12.482	643,17	12,71%
Ceuta	20	45	65	428,31	7,69%
C. Valenciana	3.334	2.574	5.908	447,52	20,87%
Extremadura	168	1.590	1.758	589,89	31,85%
Galicia	1.529	2.192	3.721	421,95	18,97%
Madrid	5.437	4.382	9.819	610,62	13,46%
Melilla	62	80	142	995,30	8,45%
Murcia	1.822	1.110	2.932	893,76	14,05%
Navarra	685	544	1.229	709,81	8,79%
País Vasco	4.340	1.058	5.398	817,95	10,45%
La Rioja	37	699	736	824,95	7,74%
ESPAÑA	41.338	34.368	75.706	614,59	15,64%

Fuente: Notificación de pruebas diagnósticas al Ministerio de Sanidad (SERLAB)

Puede acceder a los datos en abierto de las pruebas realizadas [aquí](#).

Figura 8. Evolución de la positividad en personas ≥ 60 años por grupos de edad desde la semana 44 de 2021.



Fuente: Notificación de pruebas diagnósticas al Ministerio de Sanidad (SERLAB)