

Actualización nº 651. Enfermedad por el coronavirus (COVID-19). 23.12.2022

(Datos consolidados a las 10:00 horas del 23.12.2022)

SITUACIÓN EN ESPAÑA

Este informe se realiza con los datos notificados por las CCAA a la Red Nacional de Vigilancia Epidemiológica (al sistema SiViEs), con los datos asistenciales de los hospitales y con los datos de pruebas diagnósticas (sistema SERLAB) notificados al Ministerio de Sanidad. El análisis de casos individualizados incluye los casos notificados con una prueba diagnóstica positiva de infección activa (en la primera onda se incluyeron también aquellos casos con diagnóstico por test de anticuerpos si el caso requirió hospitalización, ingreso en UCI o falleció con diagnóstico clínico de COVID-19). Cualquier actualización que realicen las CCAA quedará reflejada en los informes diarios. En España hasta la fecha se han notificado 13.670.037 casos confirmados de COVID-19 y 116.899 fallecidos. Los datos se pueden obtener [aquí](#).

La Estrategia de vigilancia y control frente a COVID-19 tras la fase aguda de la pandemia, vigente desde el 28 de marzo de 2022, indica la necesidad de realizar una PDIA en situaciones específicas que incluyen fundamentalmente personas con criterios de vulnerabilidad o relacionadas con ámbitos vulnerables y las que precisan ingreso hospitalario. Los casos notificados representan por tanto a estos grupos y no al total de infecciones por SARS-CoV-2 con lo que la evolución de los indicadores de seguimiento de la pandemia se debe adaptar a esta circunstancia y los datos de este informe no se deben comparar con los de informes previos a la entrada en vigor de la nueva estrategia.

Indicadores de evolución de la epidemia

Tabla 1. Casos de COVID-19 confirmados notificados hasta el 21.12.2022.

Comunidad Autónoma	Casos notificados Totales*	Casos nuevos notificados**	Casos diagnosticados en ≥ 60 años					
			Casos notificados totales	Casos nuevos notificados**	Últimos 14 días		Últimos 7 días	
					Nº	IA***	Nº	IA***
Andalucía	1.613.017	1.630	330.999	874	1.218	60,14	508	25,08
Aragón	463.877	316	107.661	192	414	109,69	216	57,23
Asturias	263.985	396	79.348	225	410	117,12	209	59,70
Baleares	313.228	414	56.750	220	299	117,79	151	59,48
Canarias	457.923	1.417	105.725	746	1.405	283,66	739	149,20
Cantabria	162.065	313	43.725	211	498	284,44	211	120,51
Castilla La Mancha	606.368	1.039	156.056	581	895	172,23	384	73,90
Castilla y León	841.300	1.345	246.106	786	1.498	188,93	721	90,93
Cataluña	2.673.415	2.689	518.908	1.725	3.143	161,95	1.379	71,06
Ceuta	24.553	18	3.964	3	16	105,43	2	13,18
C. Valenciana	1.577.590	1.972	311.207	992	1.869	141,57	849	64,31
Extremadura	307.939	410	82.006	233	419	140,59	232	77,85
Galicia	744.496	1.624	201.239	907	1.669	189,26	836	94,80
Madrid	1.972.473	2.788	433.176	1.565	3.220	200,24	1.483	92,22
Melilla	25.166	63	4.160	22	33	231,30	22	154,20
Murcia	463.033	457	89.863	351	500	152,41	239	72,85
Navarra	257.097	239	52.810	160	250	144,39	128	73,93
País Vasco	791.781	1.511	195.406	959	1.865	282,60	896	135,77
La Rioja	110.731	157	30.594	102	191	214,08	101	113,21
ESPAÑA	13.670.037	18.798	3.049.703	10.854	19.812	160,84	9.306	75,55

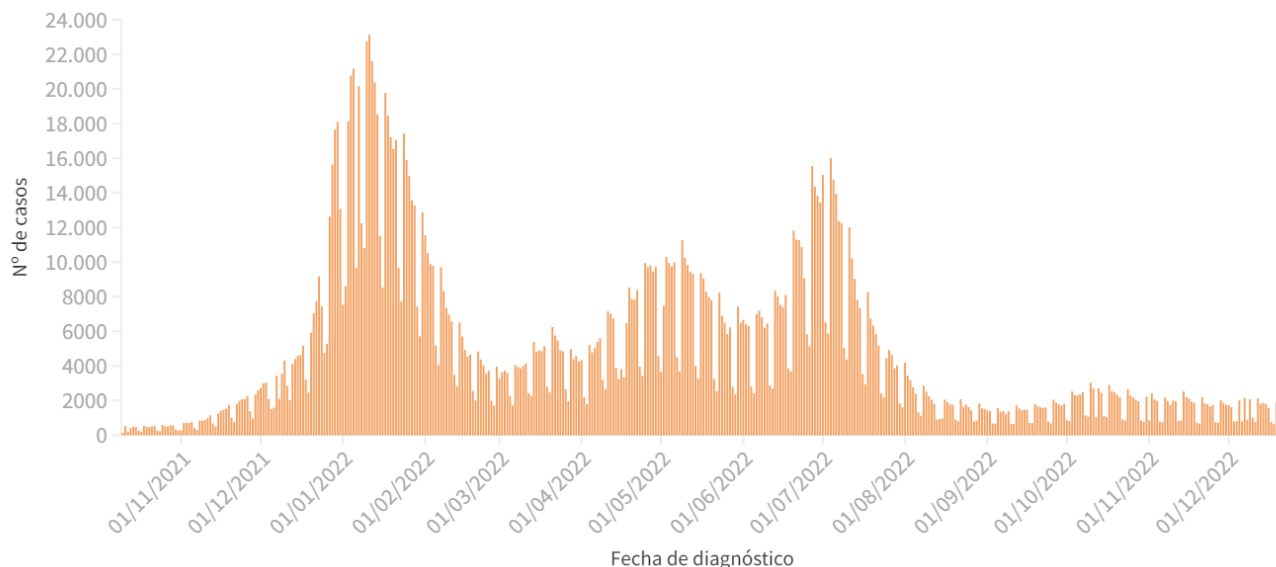
Fuente: Datos individualizados notificados por las CCAA a la Red Nacional de Vigilancia Epidemiológica (SiViEs)

* Los datos de casos totales no son comparables entre CCAA, debido a diferencias en el diagnóstico y la notificación de casos.

** Los casos nuevos desde la última actualización corresponden a los diagnosticados de varios días previos, no solo desde el último informe.

*** IA: Incidencia acumulada (casos en ≥ 60 años / 100.000 habitantes de ≥ 60 años según cifras oficiales de población del INE del padrón municipal a 01.01.2021).

Figura 1. Evolución de los casos diarios confirmados de COVID-19 y notificados en España en ≥ 60 años desde el 10.10.2021.



Fuente: Datos individualizados notificados por las CCAA a la Red Nacional de Vigilancia Epidemiológica (SiViEs)

Tabla 2. Incidencia semanal de IRAs en las cuatro últimas semanas epidemiológicas, por grupos de edad en España.

Grupo de edad	Semana 47/2022	Semana 48/2022	Semana 49/2022	Semana 50/2022
0-4 años	4225,5	3807,9	2443,9	2881,1
5-14 años	1602,8	1701,8	1139,1	1278,8
15-44 años	603,3	644,6	523,5	706,4
45-64 años	546,1	598,5	492,5	675,2
≥ 65 años	631,2	686,1	614,6	870,3
Total	833,3	868,7	669,2	872,2

Fuente: Sistema de Vigilancia de Infección Respiratoria Aguda (IRAs). Los datos corresponden a la información proporcionada por todas las CCAA.

Figura 2. Evolución de las tasas de incidencia semanal de IRAs (a) y COVID-19 (b) por grupo de edad en España.

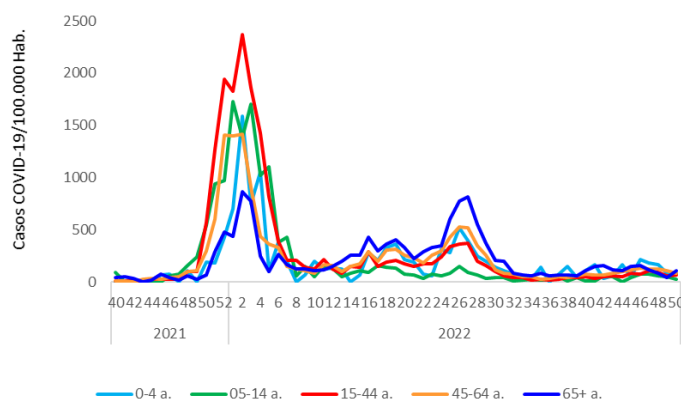
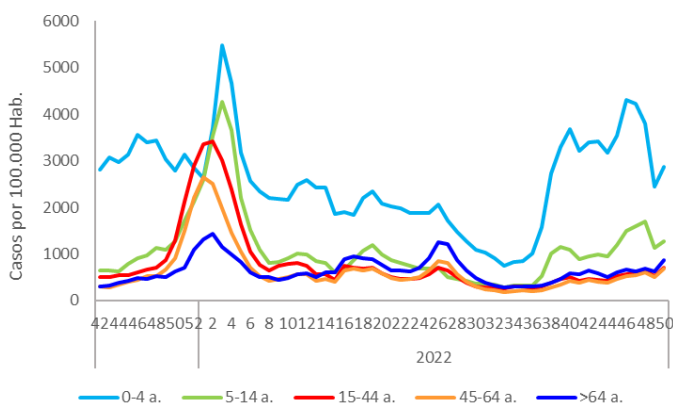


Fig. 2a. Los datos corresponden a la información proporcionada por todas las CCAA.

Fig. 2b. Los datos corresponden a la información proporcionada por las CCAA de Andalucía, Asturias, Baleares, Cantabria, Castilla y León, Cataluña, Extremadura, Madrid, Ceuta y Melilla.

Fuente: Sistema de Vigilancia de Infección Respiratoria Aguda (IRAs).

Indicadores de evolución de gravedad

La información para valorar la evolución de la gravedad se obtiene de: la capacidad asistencial y actividad Covid-19 en hospitales españoles notificada diariamente desde los hospitales al Ministerio de Sanidad y los casos notificados por las CCAA a la Red Nacional de Vigilancia Epidemiológica (al sistema SiViEs).

A) Situación capacidad asistencial y actividad Covid-19 en hospitales españoles

En la siguiente tabla se muestran los indicadores de utilización de servicios asistenciales que hacen referencia a los pacientes con infección por SARS-CoV-2 (PDIA positiva) ingresados en los hospitales de todo el territorio. Puede acceder a los datos en abierto de la capacidad asistencial [aquí](#).

Tabla 3. Indicadores de gravedad de la situación de capacidad asistencial*

Comunidad Autónoma	Total de pacientes COVID ingresados		Tasa de ocupación por 100.000 hab.		% Camas ocupadas COVID		Tasa de nuevos ingresos por 100.000 hab. en 7 días	
	Total**	UCI	Total**	UCI	Total**	UCI	Total**	UCI
Andalucía	292	26	3,45	0,31	1,66%	1,49%	3,55	0,37
Aragón	106	2	7,99	0,15	2,54%	1,00%	6,48	0,00
Asturias	82	5	8,10	0,49	2,33%	1,78%	4,84	0,59
Baleares	92	5	7,84	0,43	2,60%	1,52%	4,26	0,26
Canarias	254	15	11,69	0,69	4,59%	3,14%	7,23	0,64
Cantabria	95	4	16,25	0,68	6,43%	3,96%	3,08	0,00
Castilla La Mancha	153	6	7,47	0,29	3,04%	1,75%	7,12	0,49
Castilla y León	261	10	10,95	0,42	3,84%	2,51%	9,02	0,34
Cataluña	1.066	71	13,73	0,91	4,21%	5,99%	10,97	0,55
Ceuta	2	0	2,39	0,00	1,02%	0,00%	1,20	0,00
C. Valenciana	349	13	6,90	0,26	3,14%	1,73%	6,72	0,38
Extremadura	33	1	3,11	0,09	1,09%	0,57%	3,96	0,00
Galicia	254	6	9,42	0,22	2,99%	0,81%	7,20	0,22
Madrid	640	49	9,48	0,73	3,68%	4,47%	7,91	0,52
Melilla	6	2	6,96	2,32	3,64%	18,18%	6,96	2,32
Murcia	98	3	6,45	0,20	2,40%	0,67%	5,93	0,20
Navarra	35	0	5,29	0,00	2,04%	0,00%	6,35	0,00
País Vasco	252	13	11,38	0,59	4,96%	3,65%	13,60	0,50
La Rioja	25	2	7,82	0,63	3,52%	3,77%	8,13	0,00
Total general	4.095	233	8,64	0,49	3,28%	2,65%	7,28	0,40

Fuente: Notificación de los hospitales al Ministerio de Sanidad

* El total de pacientes, la tasa de ocupación por 100.000 habitantes y el porcentaje de camas ocupadas está calculada en base a los datos hospitalarios del día 21.12.2022 con los últimos datos disponibles a las 15:00 del día 23 de diciembre de 2022

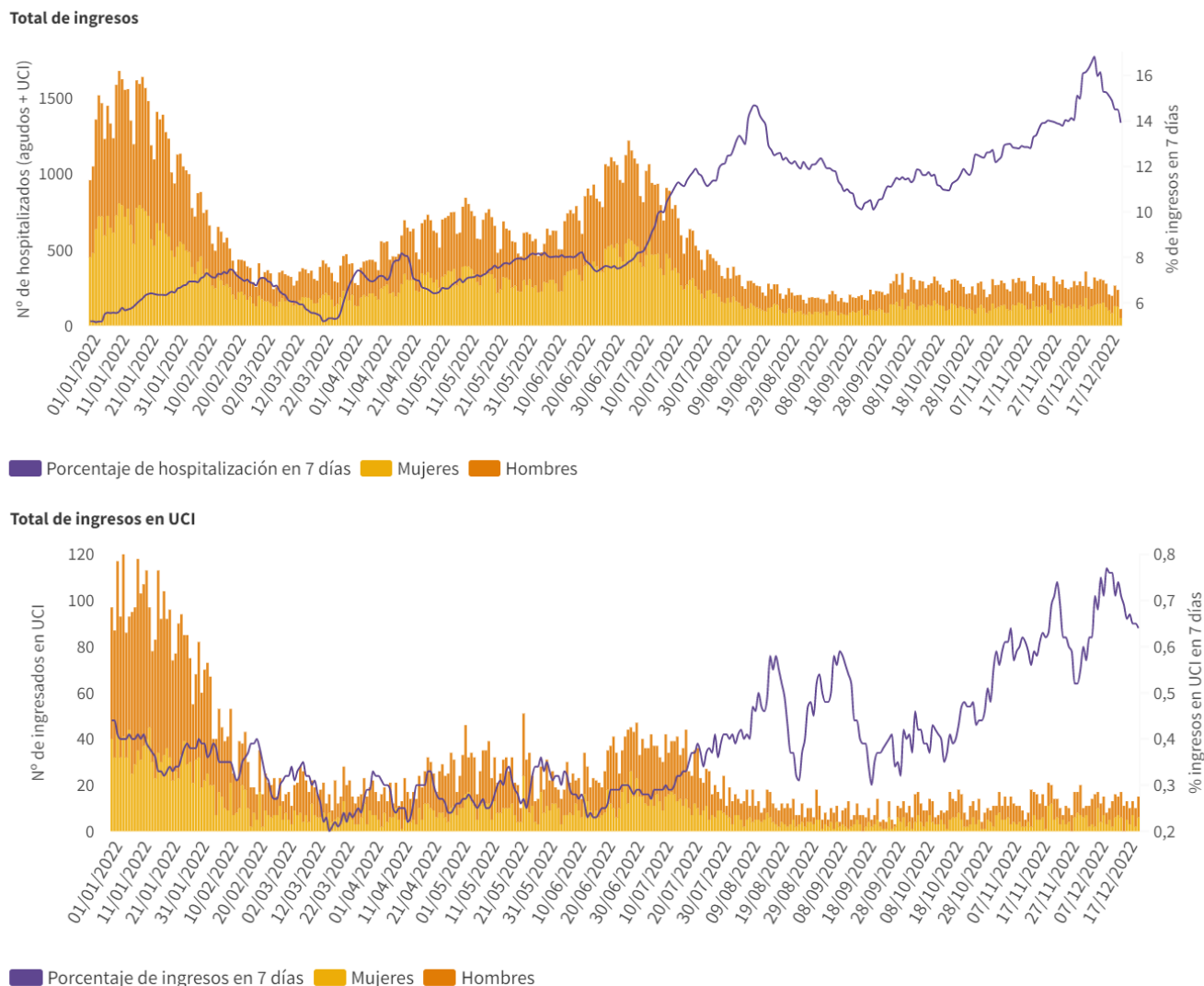
** Total: incluye hospitalizados en unidades de agudos y en UCI

Desde el 8 de agosto de 2022 se empezó a recoger información sobre el número de personas ingresadas por COVID (debido a la enfermedad), separado del total de pacientes con infección por SARS-CoV-2 pero ingresados por otra causa. El 21.12.2022, del total de personas ingresadas con una PDIA positiva, el porcentaje de ingresados por COVID en camas de agudos es del 44,2% y de los ingresados en camas de UCI el 56,7%.

B) Análisis de gravedad de los casos notificados a SiViEs de COVID-19

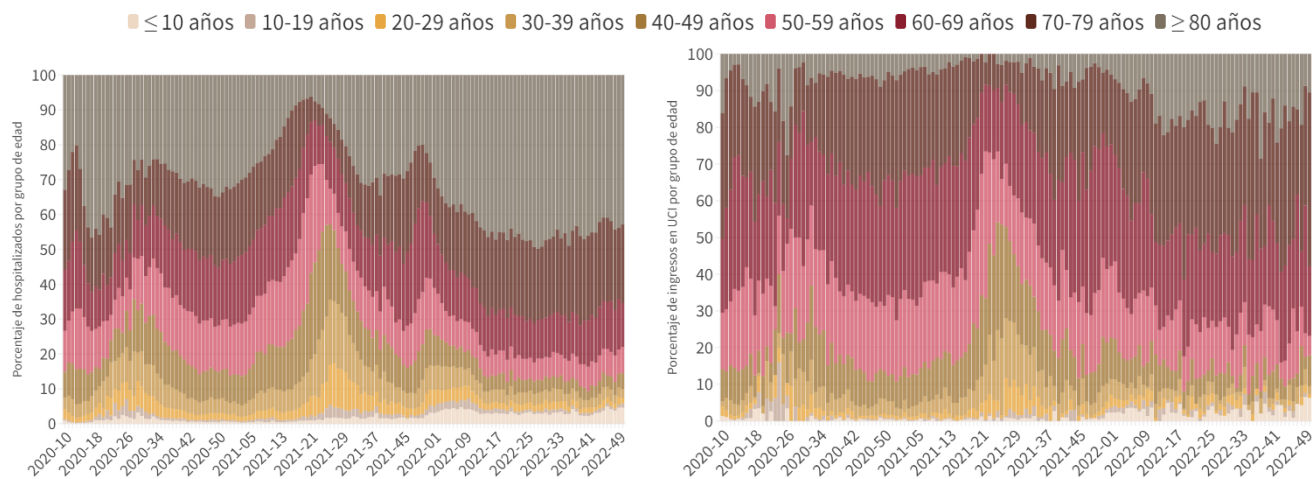
La [Estrategia de vigilancia y control frente a COVID-19 tras la fase aguda de la pandemia](#) indica la realización de una PDIA a cualquier persona con un cuadro de infección respiratoria aguda de vías bajas que requiera ingreso hospitalario, por lo que se deben notificar todos los casos de COVID-19 que precisan ingreso hospitalario.

Figura 3. Evolución de los casos que han requerido hospitalización por fecha de ingreso (fecha de diagnóstico en caso de no disponer de la fecha de ingreso) por sexo desde el 01.01.2022 y porcentaje de hospitalización en ≥ 60 años respecto al total de casos confirmados en ≥ 60 años.



Fuente: Datos individualizados notificados por las CCAA a la Red Nacional de Vigilancia Epidemiológica (SiViEs)

Figura 4. Distribución por grupo de edad del total de casos hospitalizados (a la izquierda) y en UCI (a la derecha) por semana de ingreso desde la semana 10 de 2020 hasta la última semana completa.



Fuente: Datos individualizados notificados por las CCAA a la Red Nacional de Vigilancia Epidemiológica (SiViEs)

Tabla 4. Casos de COVID-19 fallecidos a 21.12.2022

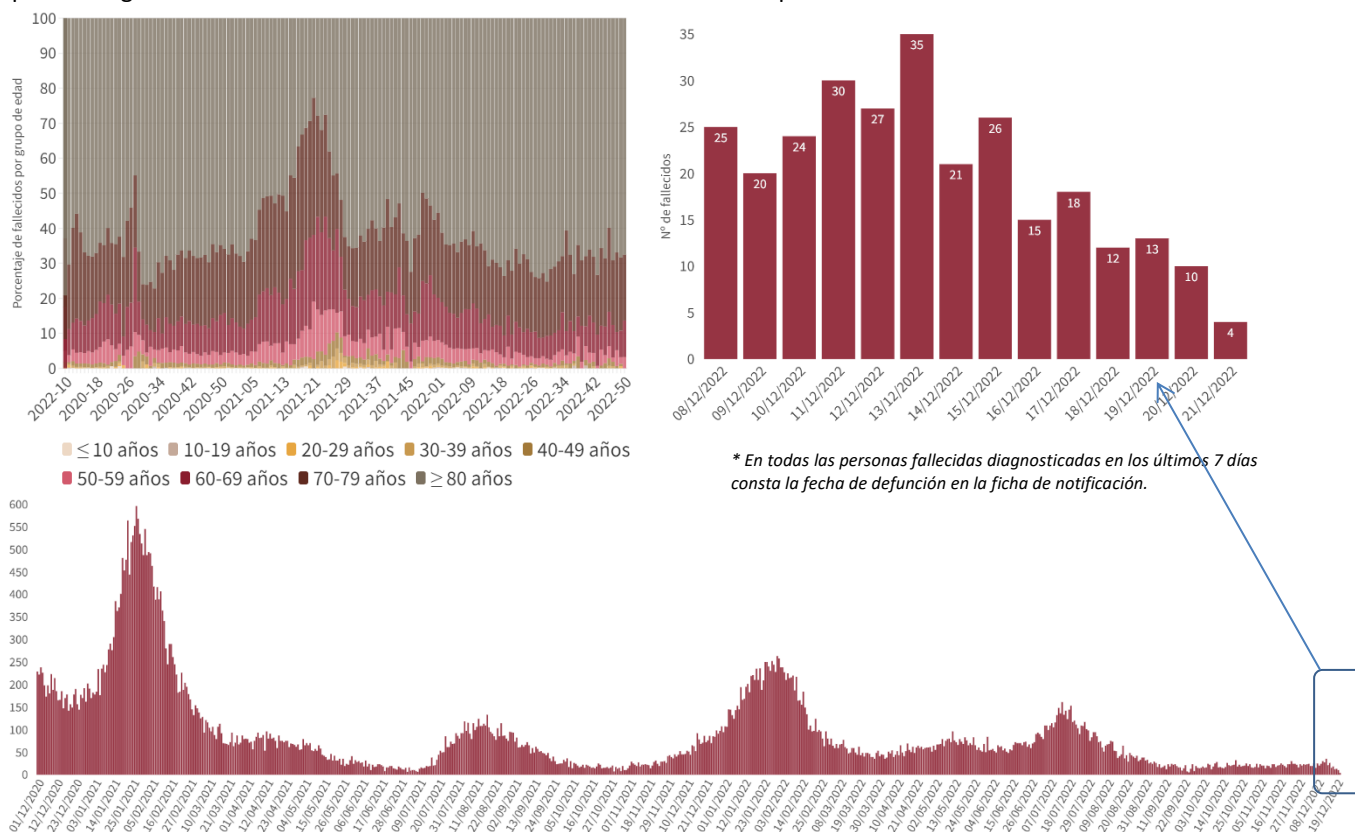
CCAA	Total	Nuevas defunciones los últimos 7 días	Tasa de mortalidad global de la pandemia por 100.000 habitantes	Tasa de mortalidad en 7 días** por millón de habitantes	Letalidad en ≥ 60 años
Andalucía	14.940	5	176,50	1,06	4,1%
Aragón	5.401	6	406,28	4,52	4,8%
Asturias	3.379	1	331,67	7,91	4,1%
Baleares	1.607	1	137,17	0,85	2,7%
Canarias	2.160	12	99,27	1,38	1,8%
Cantabria	977	1	167,61	3,42	2,2%
Castilla La Mancha	8.023	9	392,28	3,42	4,9%
Castilla y León	9.301	11	388,36	5,04	3,7%
Cataluña	20.868	8	268,21	2,32	3,8%
Ceuta	192	0	228,02	11,97	4,3%
C. Valenciana	10.218	16	202,04	3,56	3,1%
Extremadura	2.671	4	251,04	1,89	3,1%
Galicia	3.992	14	147,75	3,71	1,9%
Madrid	20.223	1	298,28	3,41	4,4%
Melilla	169	0	194,08	0,00	3,5%
Murcia	2.504	2	165,69	1,98	2,6%
Navarra	1.739	3	263,01	1,51	3,2%
País Vasco	7.576	4	341,18	9,94	3,7%
La Rioja	959	0	299,77	3,13	3,0%
ESPAÑA	116.899	98	246,36	3,10	3,6%

Fuente: Datos individualizados notificados por las CCAA a la Red Nacional de Vigilancia Epidemiológica (SiViEs)

* Los datos de fallecidos en los últimos 7 días no son comparables entre CCAA, debido fundamentalmente a retrasos en la notificación de fallecidos en algunas CCAA.

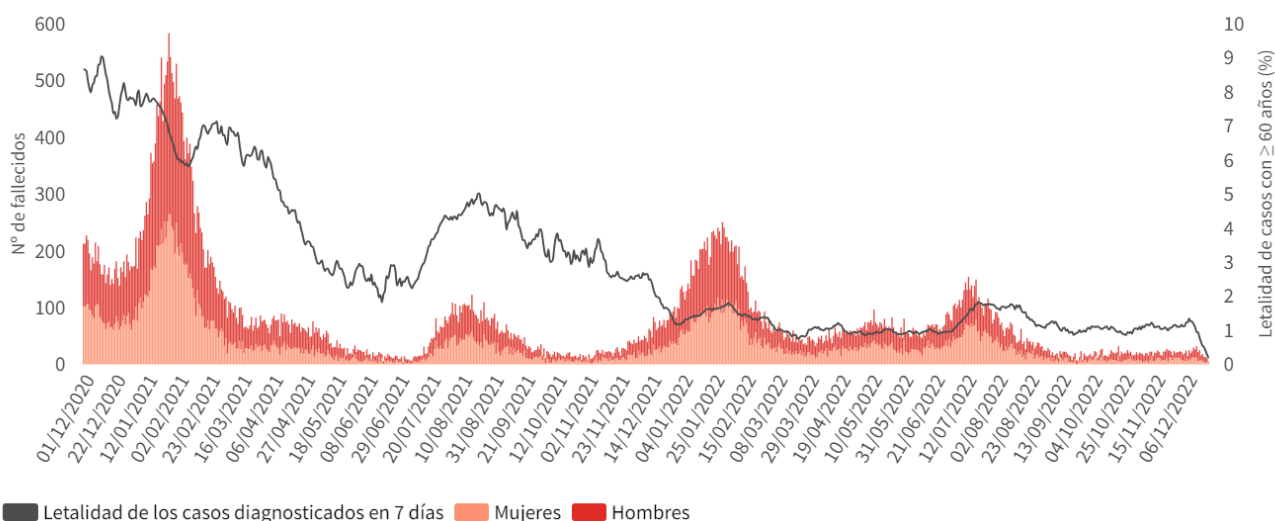
** Tasa semanal: Nº de casos fallecidos entre el 1 y el 7 de diciembre / 1.000.000 habitantes según cifras oficiales de población del INE de 2021

Figura 5. Fallecidos diarios por fecha de defunción en España y distribución de fallecidos por grupo de edad y semana epidemiológica desde la semana 10 de 2020 hasta la última semana completa.



Fuente: Datos individualizados notificados por las CCAA a la Red Nacional de Vigilancia Epidemiológica (SiViEs)

Figura 6. Evolución de casos fallecidos ≥ 60 años por fecha de defunción y sexo desde el 01.01.2022 y letalidad en ≥ 60 años.



Fuente: Datos individualizados notificados por las CCAA a la Red Nacional de Vigilancia Epidemiológica (SiViEs)

Indicadores de evolución de la incidencia acumulada de casos en ≥ 60 años por CCAA y grupos de edad

Tabla 5. Incidencia acumulada en ≥ 60 años por grupos de edad en España y por Comunidades Autónomas a 21.12.2022.

CCAA	Incidencia acumulada en 14 días			Incidencia acumulada en 7 días		
	60-69 años	70-79 años	≥ 80 años	60-69 años	70-79 años	≥ 80 años
Andalucía	41,18	49,00	120,16	16,87	21,11	49,77
Aragón	82,27	96,33	171,08	47,37	54,45	76,83
Asturias	86,87	113,58	174,98	43,44	59,02	89,23
Baleares	99,15	115,86	165,29	48,75	59,76	84,61
Canarias	213,41	300,69	438,11	113,68	154,77	232,44
Cantabria	209,37	299,30	409,74	85,77	118,62	190,23
Castilla La Mancha	109,93	161,32	290,75	46,86	74,60	118,98
Castilla y León	134,83	173,20	287,33	64,20	80,31	142,75
Cataluña	90,85	154,08	307,22	37,35	74,12	130,40
Ceuta	133,64	46,44	113,72	24,30	0,00	0,00
C. Valenciana	109,99	134,50	218,00	51,73	59,91	97,16
Extremadura	118,31	140,68	178,91	55,72	84,63	107,87
Galicia	135,07	167,52	296,88	69,38	84,96	144,85
Madrid	156,67	195,34	292,60	72,06	89,28	135,93
Melilla	195,62	133,51	512,16	158,94	80,11	256,08
Murcia	97,25	156,46	264,09	43,08	78,71	127,88
Navarra	85,98	141,52	256,00	54,23	63,69	124,34
País Vasco	191,92	284,00	443,16	88,42	132,97	224,41
La Rioja	162,51	184,26	341,88	98,02	67,33	197,93
ESPAÑA	112,88	153,56	262,85	52,82	72,90	122,78

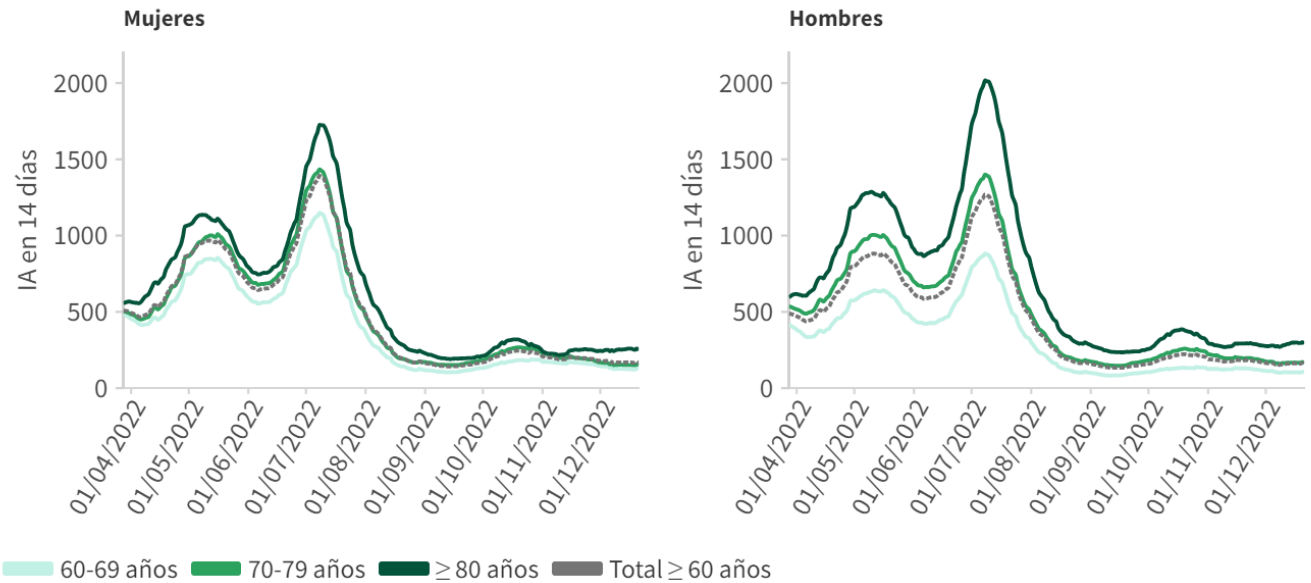
Fuente: Datos individualizados notificados por las CCAA a la Red Nacional de Vigilancia Epidemiológica (SiViEs)

Tabla 6. Incidencia acumulada en ≥ 60 años por grupos de edad y sexo a 21.12.2022

Sexo	Incidencia acumulada en 14 días			Incidencia acumulada en 7 días		
	60-69 años	70-79 años	≥ 80 años	60-69 años	70-79 años	≥ 80 años
Mujeres	123,27	147,13	247,14	57,71	70,78	118,04
Hombres	101,65	161,26	289,81	47,55	75,40	130,91

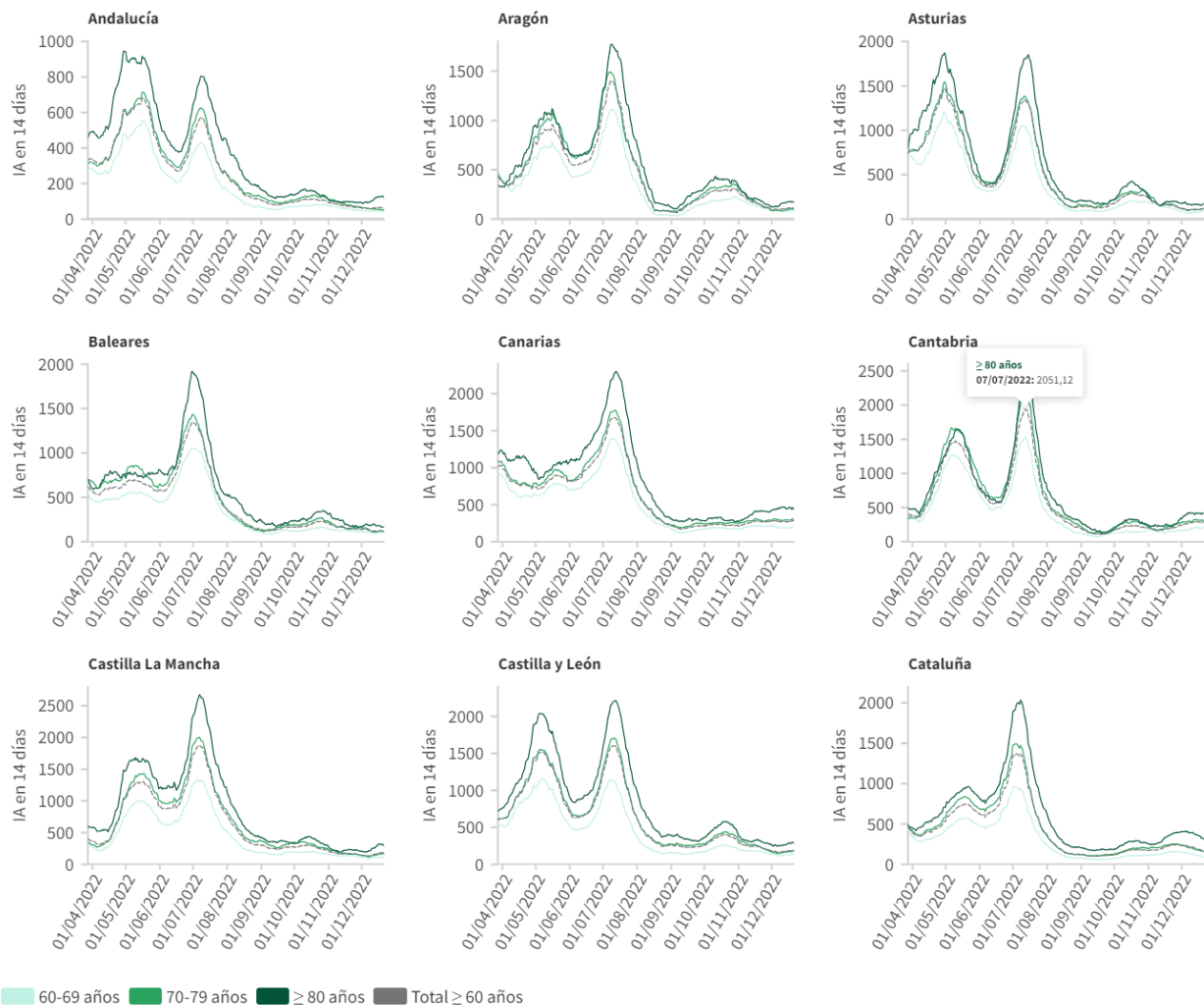
Fuente: Datos individualizados notificados por las CCAA a la Red Nacional de Vigilancia Epidemiológica (SiViEs)

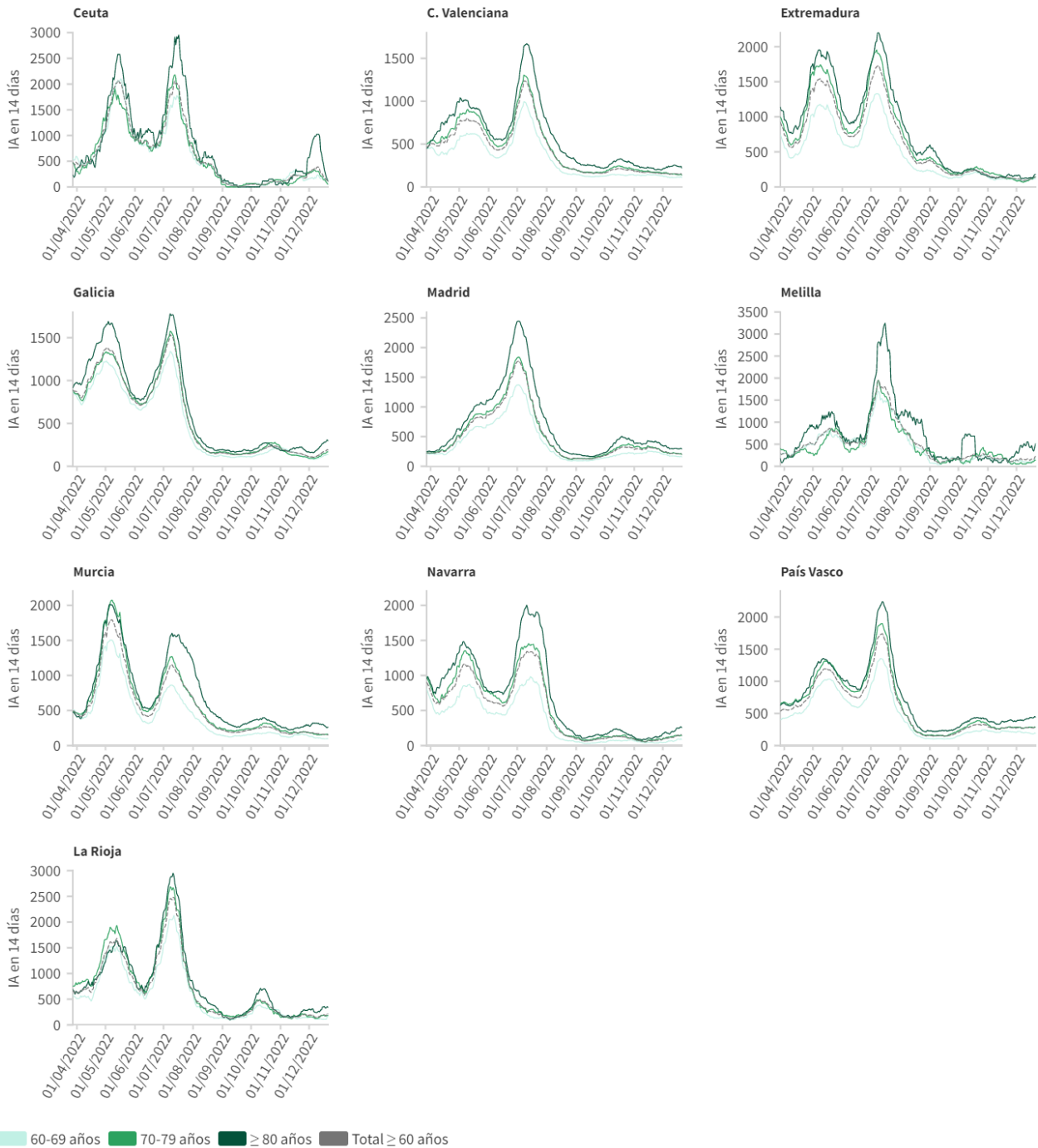
Figura 7. Evolución de la incidencia acumulada en 14 días en ≥ 60 años por grupos de edad en España desde el 28.03.2022



Fuente: Datos individualizados notificados por las CCAA a la Red Nacional de Vigilancia Epidemiológica (SiViEs)

Figura 8. Evolución de la incidencia acumulada en 14 días en ≥ 60 años por grupos de edad desde el 28.03.2022 por Comunidades Autónomas





Fuente: Datos individualizados notificados por las CCAA a la Red Nacional de Vigilancia Epidemiológica (SiViEs)

Evolución de la epidemia en centros residenciales

La información sobre la evolución de la epidemia en centros residenciales elaborada por el Instituto de Mayores y Servicios Sociales se puede consultar [aquí](#).

Situación de realización de pruebas diagnósticas y positividad en ≥ 60 años

Tabla 7. Total de pruebas diagnósticas realizadas en personas ≥ 60 años del 06.12.2022 al 12.12.2022

CCAA	PCR	Test de antígeno	Total de pruebas	Tasa por 100.000 hab.	Positividad
Andalucía	2.680	3.899	6.579	324,85	14,20%
Aragón	870	940	1.810	479,55	18,67%
Asturias	916	1.446	2.362	674,73	12,96%
Baleares	780	1.156	1.936	762,67	14,31%
Canarias	2.731	3.081	5.812	1.173,40	16,88%
Cantabria	902	851	1.753	1.001,24	20,88%
Castilla La Mancha	1.879	2.291	4.170	802,47	11,18%
Castilla y León	5.874	3.023	8.897	1.122,11	10,12%
Cataluña	9.697	8.087	17.784	916,37	17,08%
Ceuta	10	55	65	428,31	21,54%
C. Valenciana	4.271	2.560	6.831	517,44	15,74%
Extremadura	283	1.309	1.592	534,19	16,21%
Galicia	2.626	3.231	5.857	664,17	15,91%
Madrid	6.032	9.726	15.758	979,95	13,57%
Melilla	71	73	144	1.009,32	13,19%
Murcia	1.162	1.056	2.218	676,11	15,06%
Navarra	343	1.106	1.449	836,88	15,04%
País Vasco	4.662	1.900	6.562	994,33	16,12%
La Rioja	50	867	917	1.027,83	11,12%
ESPAÑA	45.839	46.657	92.496	750,90	14,87%

Fuente: Notificación de pruebas diagnósticas al Ministerio de Sanidad (SERLAB)

Puede acceder a los datos en abierto de las pruebas realizadas [aquí](#).

Figura 9. Evolución de la positividad en personas ≥ 60 años por grupos de edad desde la semana 44 de 2021.



Fuente: Notificación de pruebas diagnósticas al Ministerio de Sanidad (SERLAB)