

Actualización nº 648. Enfermedad por el coronavirus (COVID-19). 02.12.2022

(Datos consolidados a las 10:00 horas del 02.12.2022)

SITUACIÓN EN ESPAÑA

Este informe se realiza con los datos notificados por las CCAA a la Red Nacional de Vigilancia Epidemiológica (al sistema SiViEs), con los datos asistenciales de los hospitales y con los datos de pruebas diagnósticas (sistema SERLAB) notificados al Ministerio de Sanidad. El análisis de casos individualizados incluye los casos notificados con una prueba diagnóstica positiva de infección activa (en la primera onda se incluyeron también aquellos casos con diagnóstico por test de anticuerpos si el caso requirió hospitalización, ingreso en UCI o falleció con diagnóstico clínico de COVID-19). Cualquier actualización que realicen las CCAA quedará reflejada en los informes diarios. En España hasta la fecha se han notificado 13.614.807 casos confirmados de COVID-19 y 116.108 fallecidos. Los datos se pueden obtener [aquí](#).

La Estrategia de vigilancia y control frente a COVID-19 tras la fase aguda de la pandemia, vigente desde el 28 de marzo de 2022, indica la necesidad de realizar una PDIA en situaciones específicas que incluyen fundamentalmente personas con criterios de vulnerabilidad o relacionadas con ámbitos vulnerables y las que precisan ingreso hospitalario. Los casos notificados representan por tanto a estos grupos y no al total de infecciones por SARS-CoV-2 con lo que la evolución de los indicadores de seguimiento de la pandemia se debe adaptar a esta circunstancia y los datos de este informe no se deben comparar con los de informes previos a la entrada en vigor de la nueva estrategia.

Indicadores de evolución de la epidemia

Tabla 1. Casos de COVID-19 confirmados notificados hasta el 30.11.2022.

Comunidad Autónoma	Casos notificados Totales*	Casos nuevos notificados**	Casos diagnosticados en ≥ 60 años					
			Casos notificados totales	Casos nuevos notificados**	Últimos 14 días		Últimos 7 días	
					Nº	IA***	Nº	IA***
Andalucía	1.608.402	1.473	328.573	755	1.161	57,33	479	23,65
Aragón	463.000	246	107.091	155	352	93,26	151	40,01
Asturias	262.894	371	78.763	177	417	119,12	182	51,99
Baleares	312.379	309	56.261	195	313	123,30	150	59,09
Canarias	454.197	1.244	103.647	717	1.369	276,39	696	140,52
Cantabria	160.967	371	42.993	244	421	240,46	243	138,79
Castilla La Mancha	603.706	827	154.630	409	681	131,05	282	54,27
Castilla y León ****	837.609	1.092	243.941	650	1.419	178,97	630	79,46
Cataluña	2.664.218	4.180	513.179	2.413	4.320	222,60	2.027	104,45
Ceuta	24.454	52	3.918	26	36	237,22	25	164,73
C. Valenciana	1.571.802	2.018	308.138	1.046	1.894	143,47	900	68,17
Extremadura	306.951	219	81.441	135	333	111,74	135	45,30
Galicia	740.432	903	199.003	444	973	110,34	406	46,04
Madrid	1.962.977	3.597	428.035	1.959	4.031	250,68	1.884	117,16
Melilla	25.021	31	4.116	12	18	126,17	10	70,09
Murcia	461.673	526	88.775	394	584	178,02	273	83,22
Navarra	256.528	95	52.438	70	122	70,46	68	39,27
País Vasco	787.270	1.615	192.559	939	1.762	266,99	890	134,86
La Rioja	110.327	134	30.332	73	166	186,06	65	72,86
ESPAÑA	13.614.807	19.303	3.017.833	10.813	20.372	165,38	9.496	77,09

Fuente: Datos individualizados notificados por las CCAA a la Red Nacional de Vigilancia Epidemiológica (SiViEs)

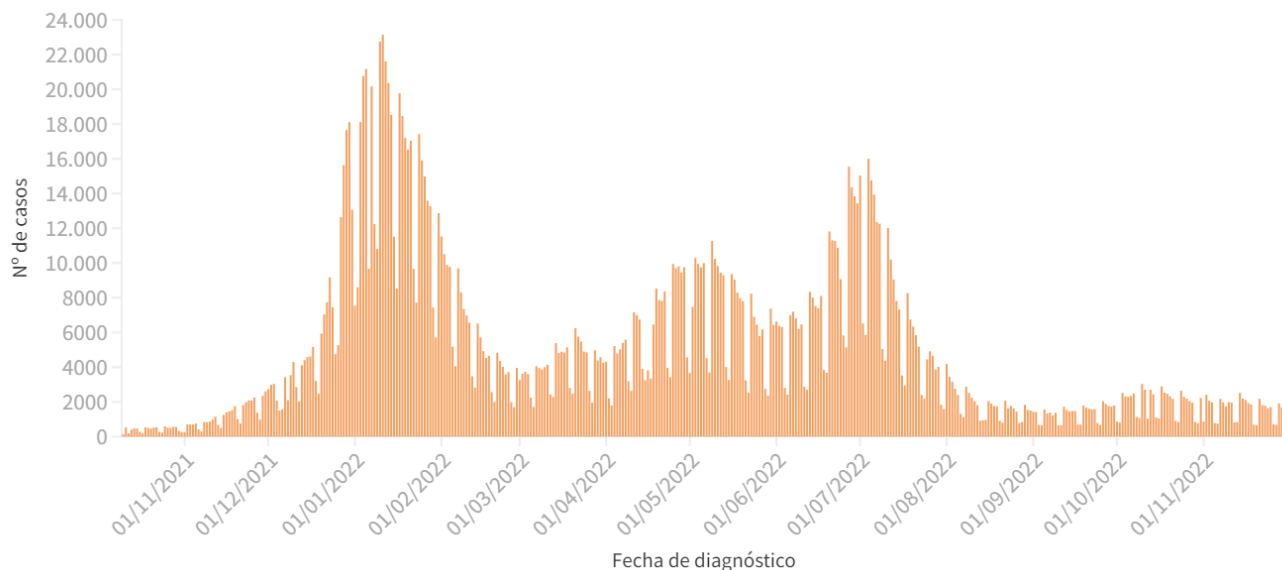
* Los datos de casos totales no son comparables entre CCAA, debido a diferencias en el diagnóstico y la notificación de casos.

** Los casos nuevos desde la última actualización corresponden a los diagnosticados de varios días previos, no solo desde el último informe.

*** IA: Incidencia acumulada (casos en ≥ 60 años / 100.000 habitantes de ≥ 60 años según cifras oficiales de población del INE del padrón municipal a 01.01.2021).

**** Se está realizando una revisión de casos de reinfección previamente declarados como confirmados, por lo que es posible que exista una variación con datos publicados anteriormente

Figura 1. Evolución de los casos diarios confirmados de COVID-19 y notificados en España en ≥ 60 años desde el 10.10.2021.



Fuente: Datos individualizados notificados por las CCAA a la Red Nacional de Vigilancia Epidemiológica (SiViEs)

Tabla 2. Incidencia semanal de IRAs en las cuatro últimas semanas epidemiológicas, por grupos de edad en España.

Grupo de edad	Semana 44/2022	Semana 45/2022	Semana 46/2022	Semana 47/2022
0-4 años	3.144,2	3.528,5	4.017,0	4.055,6
5-14 años	959,0	1.217,9	1.487,5	1.644,7
15-44 años	407,7	511,0	551,9	599,1
45-64 años	360,4	457,3	505,7	539,8
≥ 65 años	468,2	580,3	605,7	633,2
Total	597,6	656,0	871,4	752,1

Fuente: Sistema de Vigilancia de Infección Respiratoria Aguda (IRAs). Los datos corresponden a la información proporcionada por todas las CCAA.

Figura 2. Evolución de las tasas de incidencia semanal de IRAs (a) y COVID-19 (b) por grupo de edad en España.

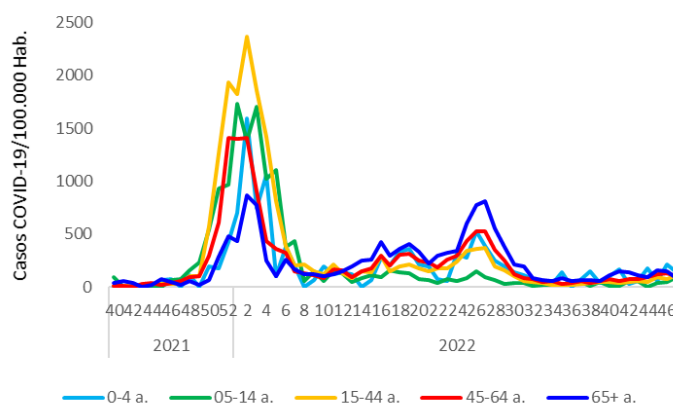
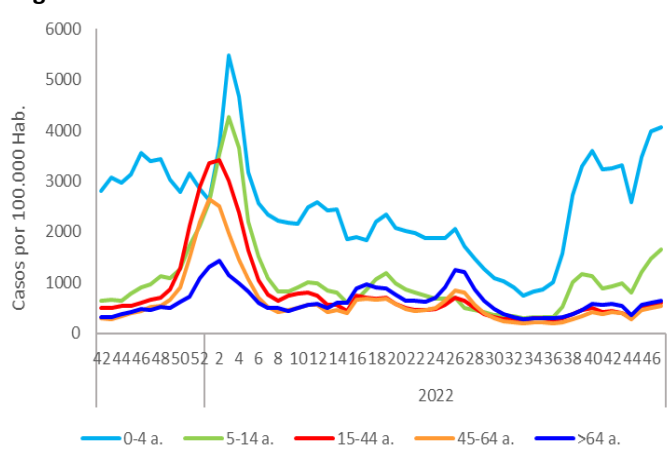


Fig. 2a. Los datos corresponden a la información proporcionada por todas las CCAA.

Fig. 2b. Los datos corresponden a la información proporcionada por las CCAA de Andalucía, Asturias, Baleares, Cantabria, Castilla y León, Cataluña, Extremadura, Madrid, Ceuta y Melilla.

Fuente: Sistema de Vigilancia de Infección Respiratoria Aguda (IRAs).

Indicadores de evolución de gravedad

La información para valorar la evolución de la gravedad se obtiene de: la capacidad asistencial y actividad Covid-19 en hospitales españoles notificada diariamente desde los hospitales al Ministerio de Sanidad y los casos notificados por las CCAA a la Red Nacional de Vigilancia Epidemiológica (al sistema SiViEs).

A) Situación capacidad asistencial y actividad Covid-19 en hospitales españoles

En la siguiente tabla se muestran los indicadores de utilización de servicios asistenciales que hacen referencia a los pacientes con infección por SARS-CoV-2 (PDIA positiva) ingresados en los hospitales de todo el territorio. Puede acceder a los datos en abierto de la capacidad asistencial [aquí](#).

Tabla 3. Indicadores de gravedad de la situación de capacidad asistencial*

Comunidad Autónoma	Total de pacientes COVID ingresados		Tasa de ocupación por 100.000 hab.		% Camas ocupadas COVID		Tasa de nuevos ingresos por 100.000 hab. en 7 días	
	Total**	UCI	Total**	UCI	Total**	UCI	Total**	UCI
Andalucía	247	21	2,92	0,25	1,40%	1,20%	3,26	0,40
Aragón	81	2	6,11	0,15	1,94%	1,00%	4,83	0,30
Asturias	81	6	8,01	0,59	2,32%	2,14%	4,84	0,00
Baleares	68	7	5,80	0,60	1,93%	2,12%	4,69	0,34
Canarias	242	13	11,14	0,60	4,39%	2,74%	5,29	0,69
Cantabria	68	6	11,63	1,03	4,60%	5,94%	2,05	0,00
Castilla La Mancha	113	10	5,51	0,49	2,25%	2,93%	5,03	0,24
Castilla y León	229	11	9,61	0,46	3,39%	2,76%	9,86	0,21
Cataluña	1.126	59	14,50	0,76	4,45%	5,05%	11,71	0,82
Ceuta	3	0	3,59	0,00	1,55%	0,00%	3,59	0,00
C. Valenciana	348	24	6,88	0,47	3,13%	3,20%	7,10	0,45
Extremadura	13	0	1,23	0,00	0,43%	0,00%	2,08	0,00
Galicia	161	7	5,97	0,26	1,90%	0,94%	4,86	0,11
Madrid	712	46	10,55	0,68	4,12%	4,22%	9,85	0,46
Melilla	6	0	6,96	0,00	3,64%	0,00%	6,96	0,00
Murcia	120	3	7,90	0,20	2,94%	0,67%	6,78	0,20
Navarra	30	0	4,53	0,00	1,81%	0,00%	3,48	0,00
País Vasco	193	12	8,72	0,54	3,81%	3,16%	10,21	0,59
La Rioja	15	2	4,69	0,63	2,11%	3,77%	2,50	0,00
Total general	3.856	229	8,14	0,48	3,09%	2,60%	7,10	0,43

Fuente: Notificación de los hospitales al Ministerio de Sanidad

* El total de pacientes, la tasa de ocupación por 100.000 habitantes y el porcentaje de camas ocupadas está calculada en base a los datos hospitalarios del día 30.11.2022 con los últimos datos disponibles a las 15:00 del día 1 de Diciembre de 2022

** Total: incluye hospitalizados en unidades de agudos y en UCI

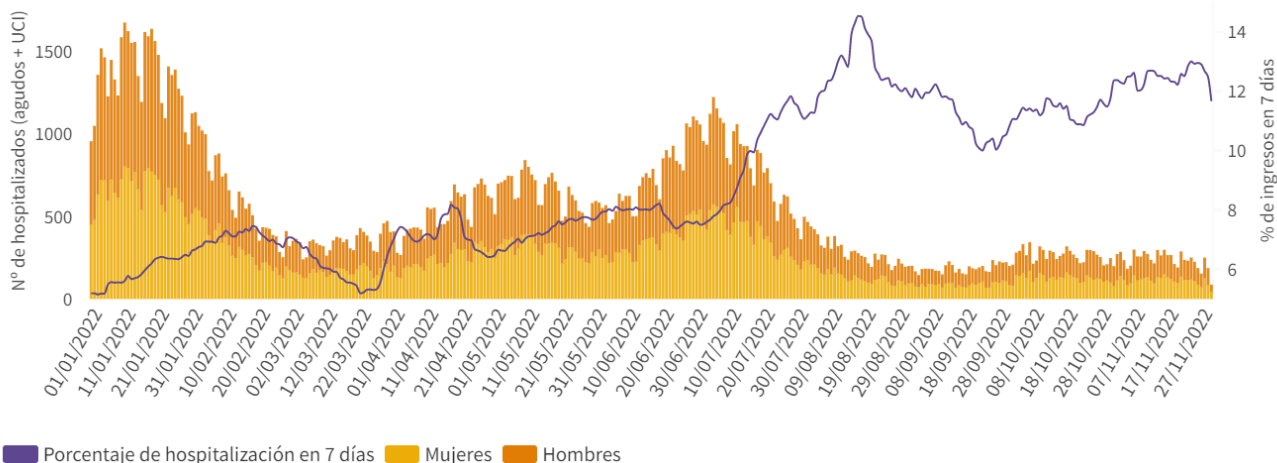
Desde el 8 de agosto de 2022 se empezó a recoger información sobre el número de personas ingresadas por COVID (debido a la enfermedad), separado del total de pacientes con infección por SARS-CoV-2 pero ingresados por otra causa. El 30.11.2022, del total de personas ingresadas con una PDIA positiva, el porcentaje de ingresados por COVID en camas de agudos es del 44,2% y de los ingresados en camas de UCI el 50,7%.

B) Análisis de gravedad de los casos notificados a SiViEs de COVID-19

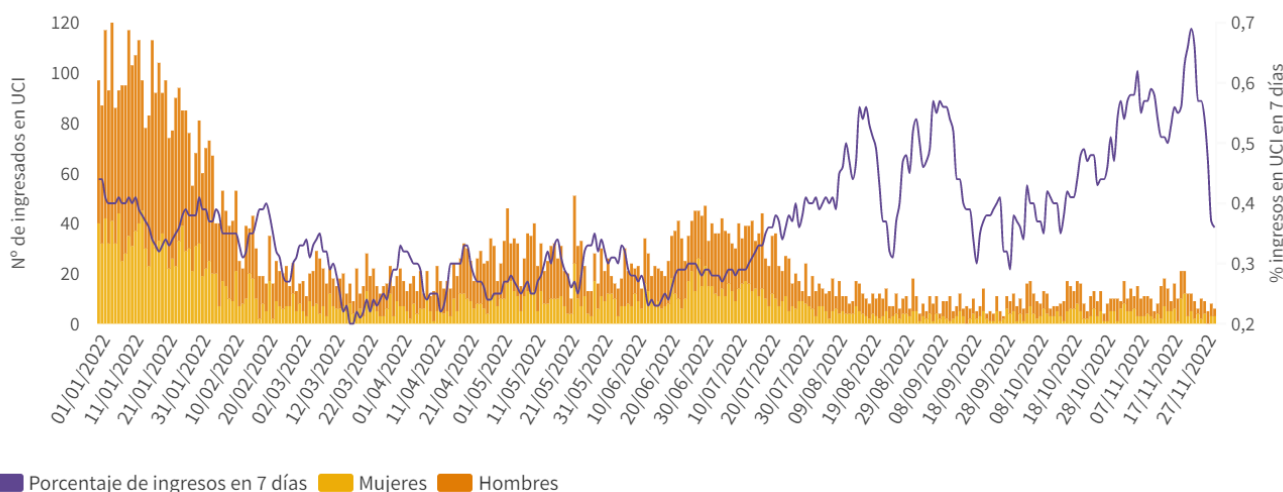
La [Estrategia de vigilancia y control frente a COVID-19 tras la fase aguda de la pandemia](#) indica la realización de una PDIA a cualquier persona con un cuadro de infección respiratoria aguda de vías bajas que requiera ingreso hospitalario, por lo que se deben notificar todos los casos de COVID-19 que precisan ingreso hospitalario.

Figura 3. Evolución de los casos que han requerido hospitalización por fecha de ingreso (fecha de diagnóstico en caso de no disponer de la fecha de ingreso) por sexo desde el 01.01.2022 y porcentaje de hospitalización en ≥ 60 años respecto al total de casos confirmados en ≥ 60 años.

Total de ingresos

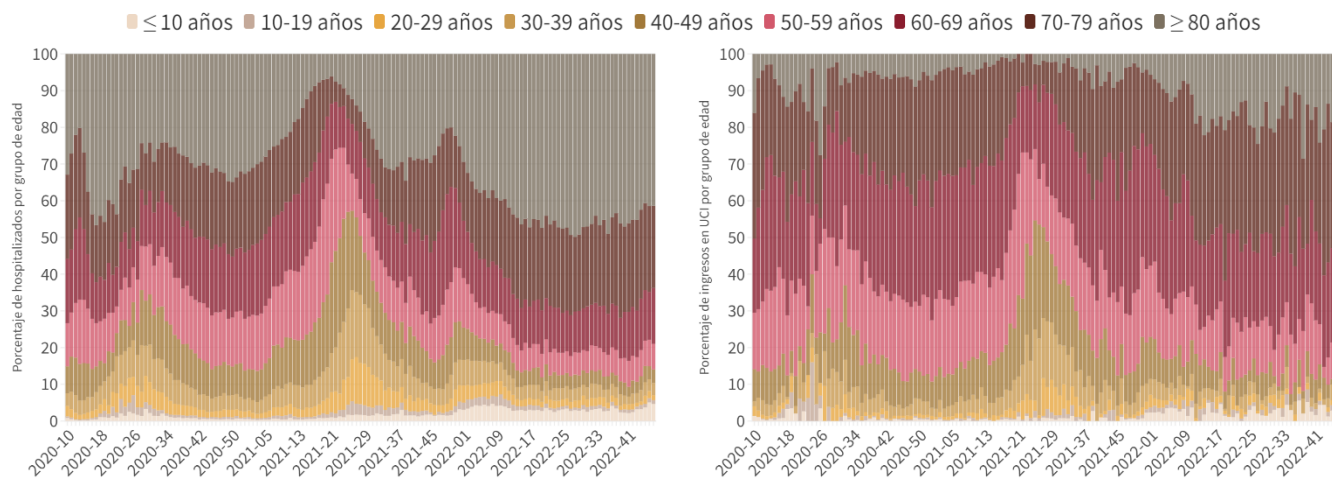


Total de ingresos en UCI



Fuente: Datos individualizados notificados por las CCAA a la Red Nacional de Vigilancia Epidemiológica (SiViEs)

Figura 4. Distribución por grupo de edad del total de casos hospitalizados (a la izquierda) y en UCI (a la derecha) por semana de ingreso desde la semana 10 de 2020 hasta la última semana completa.



Fuente: Datos individualizados notificados por las CCAA a la Red Nacional de Vigilancia Epidemiológica (SiViEs)

Tabla 4. Casos de COVID-19 fallecidos a 30.11.2022

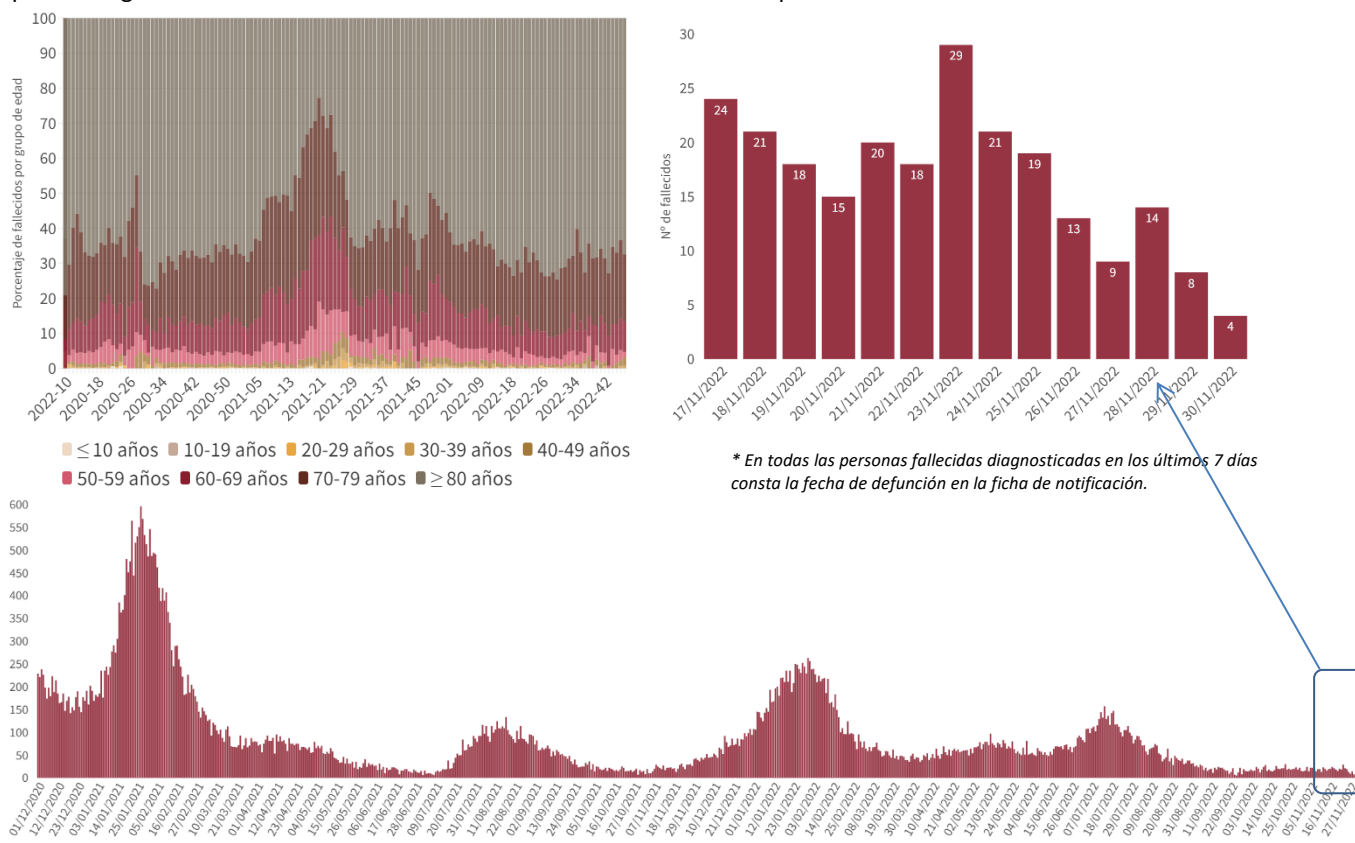
CCAA	Total	Nuevas defunciones los últimos 7 días	Tasa de mortalidad global de la pandemia por 100.000 habitantes	Tasa de mortalidad en 7 días** por millón de habitantes	Letalidad en ≥ 60 años
Andalucía	14.866	7	175,63	0,35	4,1%
Aragón	5.367	5	403,72	7,54	4,8%
Asturias	3.346	8	328,43	4,94	4,1%
Baleares	1.603	2	136,83	2,56	2,7%
Canarias	2.131	8	97,93	2,76	1,9%
Cantabria	972	1	166,75	3,42	2,2%
Castilla La Mancha	7.978	8	390,08	3,90	4,9%
Castilla y León	9.235	3	385,61	3,78	3,7%
Cataluña	20.782	3	267,10	1,29	3,8%
Ceuta	188	0	223,27	0,00	4,3%
C. Valenciana	10.154	14	200,78	3,16	3,1%
Extremadura	2.664	4	250,38	3,78	3,1%
Galicia	3.963	6	146,68	3,34	1,9%
Madrid	19.991	5	294,86	3,26	4,4%
Melilla	169	1	194,08	0,00	3,5%
Murcia	2.486	3	164,50	0,66	2,6%
Navarra	1.729	6	261,50	3,02	3,2%
País Vasco	7.527	4	338,98	9,03	3,7%
La Rioja	957	0	299,14	3,13	3,0%
ESPAÑA	116.108	88	244,69	2,76	3,6%

Fuente: Datos individualizados notificados por las CCAA a la Red Nacional de Vigilancia Epidemiológica (SiViEs)

* Los datos de fallecidos en los últimos 7 días no son comparables entre CCAA, debido fundamentalmente a retrasos en la notificación de fallecidos en algunas CCAA.

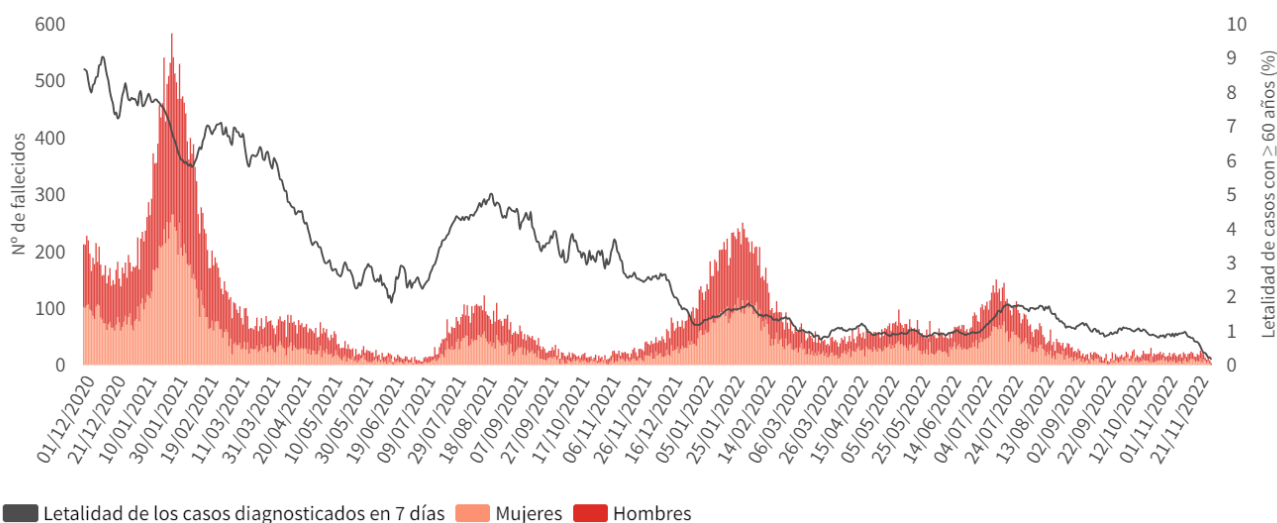
** Tasa semanal: Nº de casos fallecidos entre el 10 y el 16 de noviembre / 1.000.000 habitantes según cifras oficiales de población del INE de 2021

Figura 5. Fallecidos diarios por fecha de defunción en España y distribución de fallecidos por grupo de edad y semana epidemiológica desde la semana 10 de 2020 hasta la última semana completa.



Fuente: Datos individualizados notificados por las CCAA a la Red Nacional de Vigilancia Epidemiológica (SiViEs)

Figura 6. Evolución de casos fallecidos ≥ 60 años por fecha de defunción y sexo desde el 01.01.2022 y letalidad en ≥ 60 años.



Fuente: Datos individualizados notificados por las CCAA a la Red Nacional de Vigilancia Epidemiológica (SiViEs)

Indicadores de evolución de la incidencia acumulada de casos en ≥ 60 años por CCAA y grupos de edad

Tabla 5. Incidencia acumulada en ≥ 60 años por grupos de edad en España y por Comunidades Autónomas a 30.11.2022.

CCAA	Incidencia acumulada en 14 días			Incidencia acumulada en 7 días		
	60-69 años	70-79 años	≥ 80 años	60-69 años	70-79 años	≥ 80 años
Andalucía	42,76	60,55	85,32	18,23	24,34	34,84
Aragón	89,75	82,92	111,66	41,76	35,18	43,03
Asturias	86,87	119,84	174,98	36,85	49,19	82,27
Baleares	95,02	148,78	149,54	46,27	74,39	64,93
Canarias	217,52	286,17	413,47	105,89	151,61	212,09
Cantabria	160,18	281,05	341,45	80,72	158,77	224,38
Castilla La Mancha	98,54	133,27	183,67	40,29	50,37	82,54
Castilla y León	136,66	167,52	254,95	56,87	70,98	122,69
Cataluña	143,30	225,52	368,22	66,26	101,72	180,35
Ceuta	145,79	255,40	492,80	109,34	139,31	379,08
C. Valenciana	121,71	148,96	180,39	57,26	68,40	90,54
Extremadura	103,04	91,22	151,28	48,85	32,97	53,94
Galicia	90,33	94,55	159,63	37,38	43,51	62,08
Madrid	204,89	246,27	346,64	97,15	111,21	164,86
Melilla	110,04	53,40	298,76	48,91	26,70	213,40
Murcia	135,11	183,67	261,31	61,36	83,57	129,27
Navarra	39,68	68,99	129,22	22,49	40,69	68,27
País Vasco	205,25	283,54	355,16	111,22	132,97	179,78
La Rioja	139,30	163,00	296,90	74,81	53,15	94,47
ESPAÑA	125,73	166,49	239,87	58,75	75,57	114,36

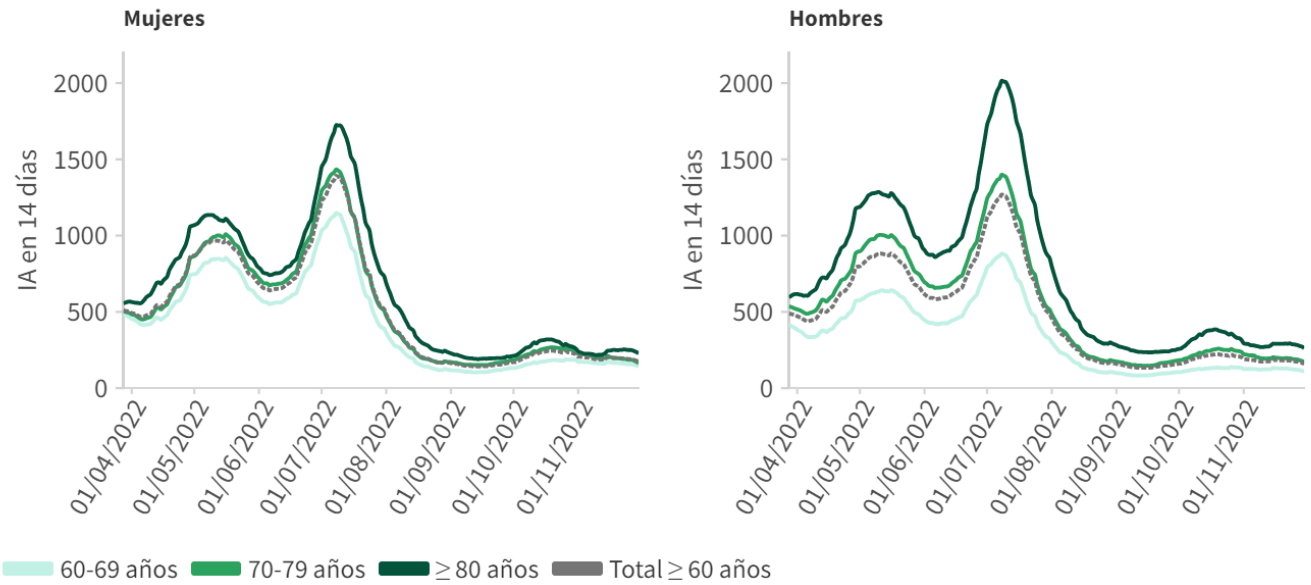
Fuente: Datos individualizados notificados por las CCAA a la Red Nacional de Vigilancia Epidemiológica (SiViEs)

Tabla 6. Incidencia acumulada en ≥ 60 años por grupos de edad y sexo a 30.11.2022

Sexo	Incidencia acumulada en 14 días			Incidencia acumulada en 7 días		
	60-69 años	70-79 años	≥ 80 años	60-69 años	70-79 años	≥ 80 años
Mujeres	141,26	163,13	227,40	66,86	75,48	108,81
Hombres	108,89	170,55	261,16	49,97	75,68	123,89

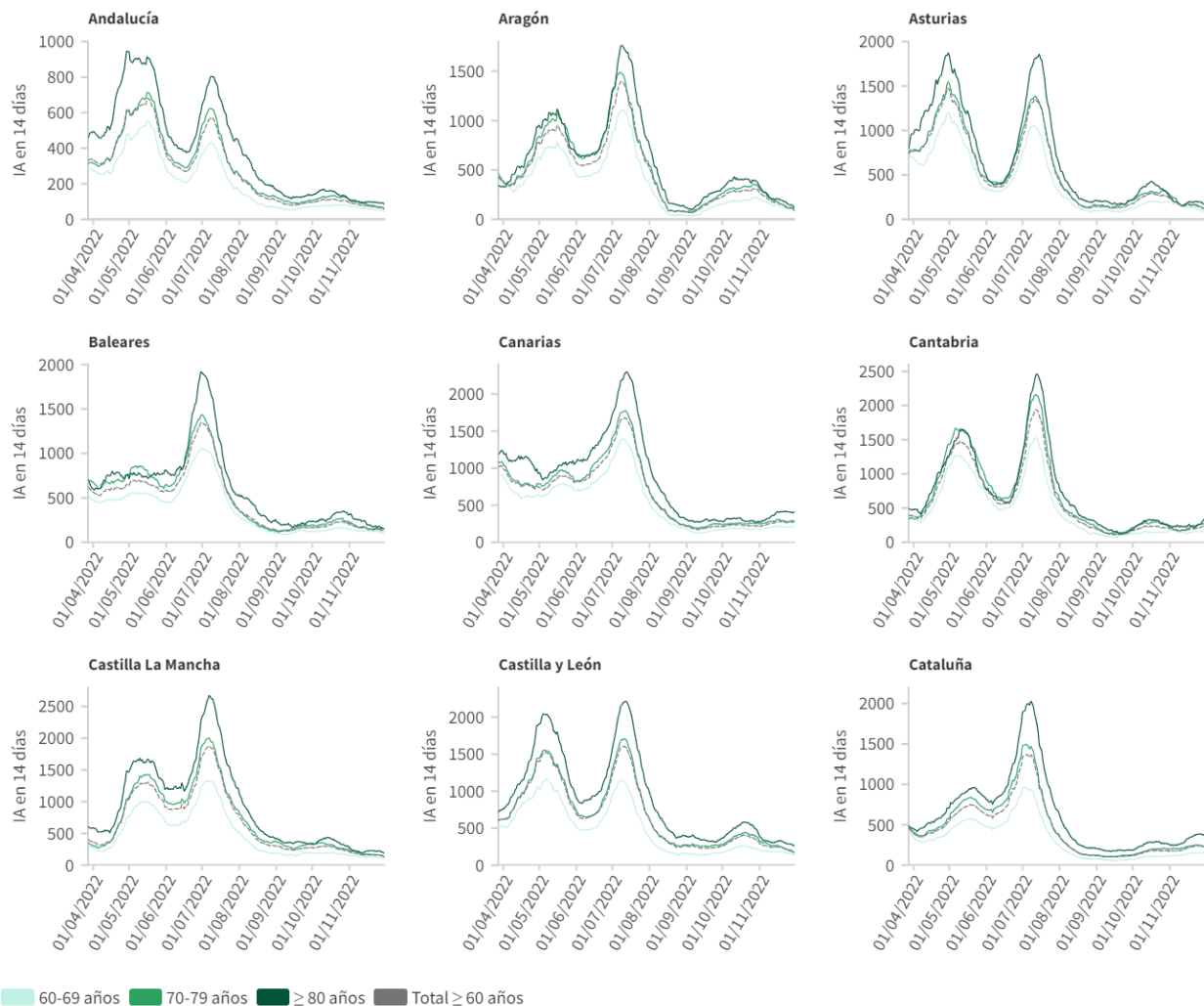
Fuente: Datos individualizados notificados por las CCAA a la Red Nacional de Vigilancia Epidemiológica (SiViEs)

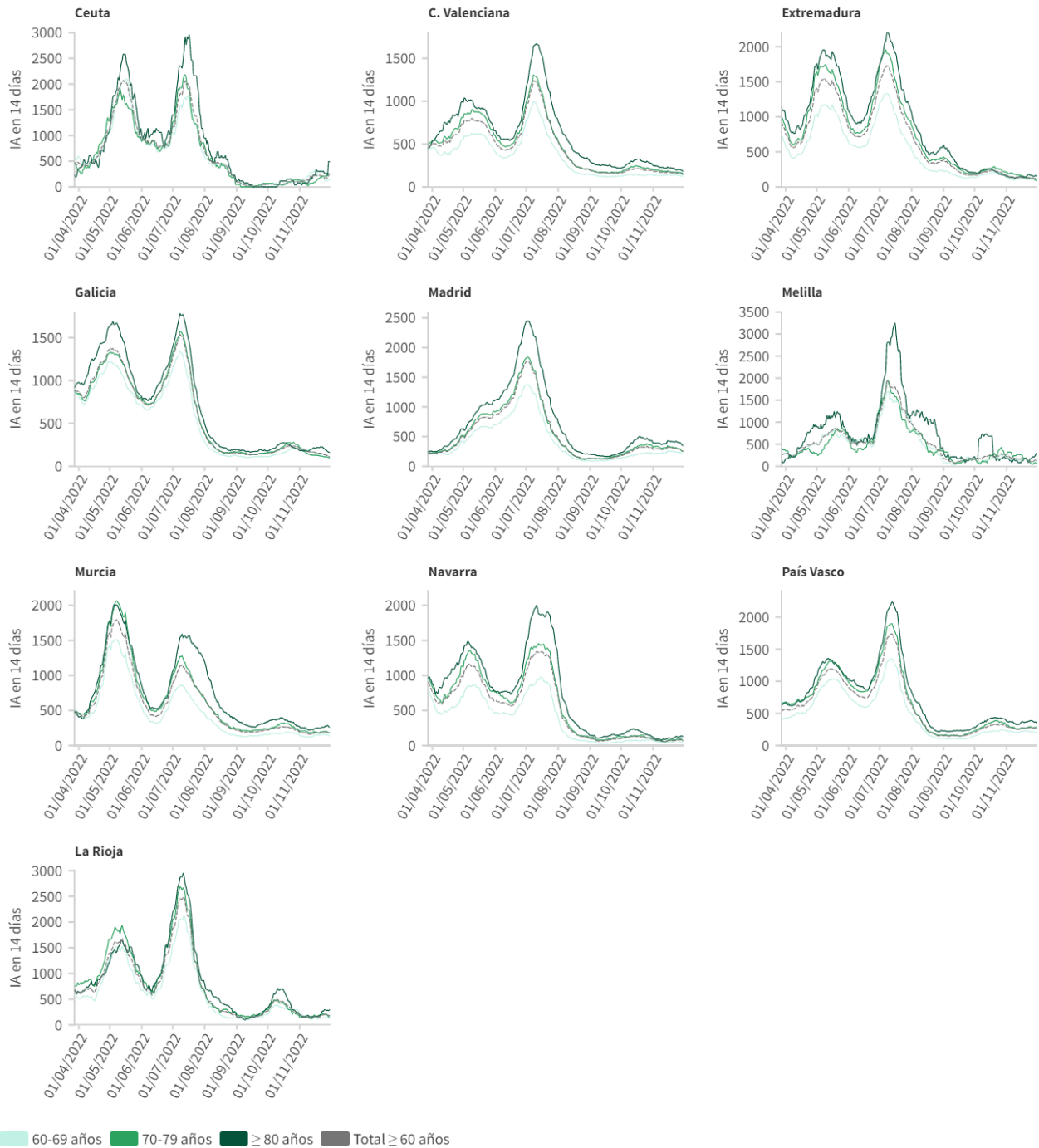
Figura 7. Evolución de la incidencia acumulada en 14 días en ≥ 60 años por grupos de edad en España desde el 28.03.2022



Fuente: Datos individualizados notificados por las CCAA a la Red Nacional de Vigilancia Epidemiológica (SiViEs)

Figura 8. Evolución de la incidencia acumulada en 14 días en ≥ 60 años por grupos de edad desde el 28.03.2022 por Comunidades Autónomas





Fuente: Datos individualizados notificados por las CCAA a la Red Nacional de Vigilancia Epidemiológica (SiViEs)

Evolución de la epidemia en centros residenciales

La información sobre la evolución de la epidemia en centros residenciales elaborada por el Instituto de Mayores y Servicios Sociales se puede consultar [aquí](#).

Situación de realización de pruebas diagnósticas y positividad en ≥ 60 años

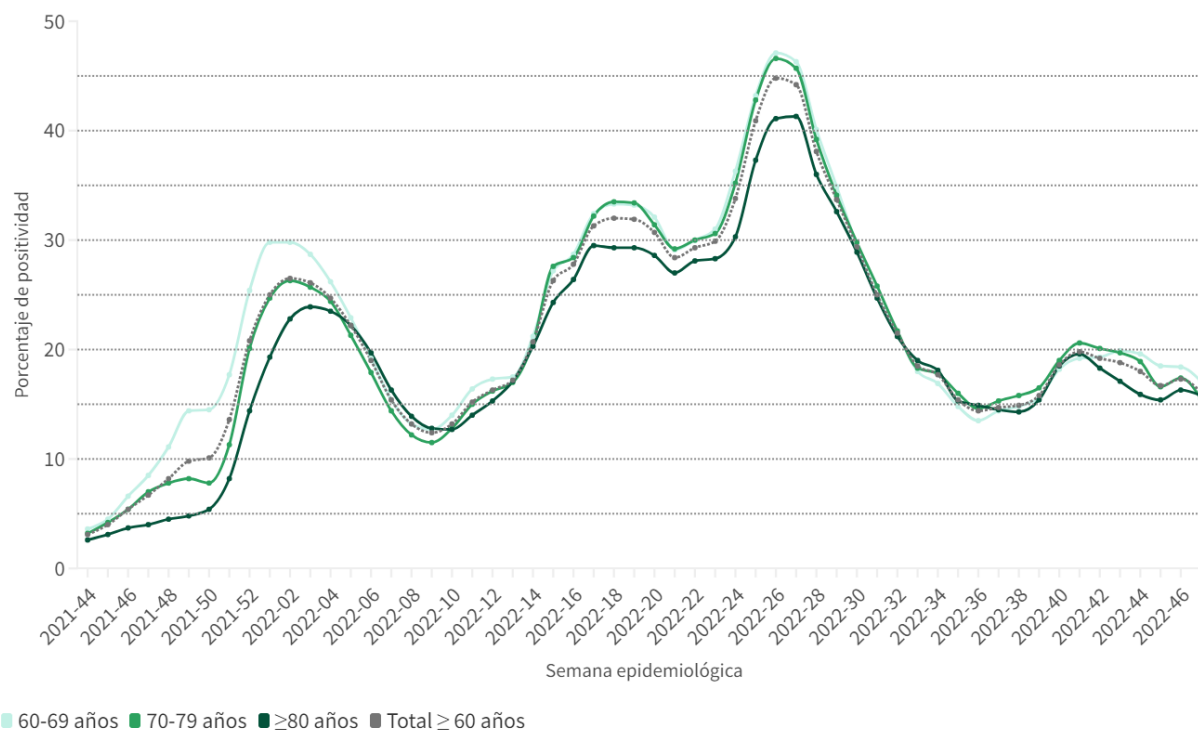
Tabla 7. Total de pruebas diagnósticas realizadas en personas ≥ 60 años del 08.11.2022 al 14.11.2022

CCAA	PCR	Test de antígeno	Total de pruebas	Tasa por 100.000 hab.	Positividad
Andalucía	1.985	4.750	6.735	332,56	13,13%
Aragón	723	795	1.518	402,18	20,09%
Asturias	777	1.364	2.141	611,60	14,48%
Baleares	541	890	1.431	563,73	15,51%
Canarias	2.687	3.147	5.834	1.177,84	15,91%
Cantabria	517	662	1.179	673,39	25,36%
Castilla La Mancha	1.804	1.916	3.720	715,87	10,89%
Castilla y León	6.416	2.156	8.572	1.081,12	9,80%
Cataluña	8.422	8.361	16.783	864,79	21,62%
Ceuta	8	22	30	197,68	13,33%
C. Valenciana	3.671	2.224	5.895	446,54	15,91%
Extremadura	141	1.153	1.294	434,20	14,61%
Galicia	2.496	2.319	4.815	546,01	12,29%
Madrid	6.147	8.423	14.570	906,07	17,57%
Melilla	81	76	157	1.100,44	6,37%
Murcia	2.300	1.197	3.497	1.065,99	9,78%
Navarra	279	747	1.026	592,57	12,18%
País Vasco	4.181	1.544	5.725	867,50	15,60%
La Rioja	61	851	912	1.022,23	10,09%
ESPAÑA	43.237	42.597	85.834	696,81	15,81%

Fuente: Notificación de pruebas diagnósticas al Ministerio de Sanidad (SERLAB)

Puede acceder a los datos en abierto de las pruebas realizadas [aquí](#).

Figura 9. Evolución de la positividad en personas ≥ 60 años por grupos de edad desde la semana 44 de 2021.



Fuente: Notificación de pruebas diagnósticas al Ministerio de Sanidad (SERLAB)