

## Actualización nº 642. Enfermedad por el coronavirus (COVID-19). 21.10.2022

(Datos consolidados a las 10:00 horas del 21.10.2022)

### SITUACIÓN EN ESPAÑA

Este informe se realiza con los datos notificados por las CCAA a la Red Nacional de Vigilancia Epidemiológica (al sistema SiViEs), con los datos asistenciales de los hospitales y los datos de pruebas diagnósticas (sistema SERLAB) notificados al Ministerio de Sanidad. El análisis de casos individualizados incluye los casos notificados con una prueba diagnóstica positiva de infección activa (en la primera onda se incluyeron también aquellos casos con diagnóstico por test de anticuerpos si el caso requirió hospitalización, ingreso en UCI o falleció con diagnóstico clínico de COVID-19). Cualquier actualización que realicen las CCAA quedará reflejada en los informes diarios. En España hasta la fecha se han notificado 13.488.015 casos confirmados de COVID-19 y 114.858 fallecidos. Los datos se pueden obtener [aquí](#).

La Estrategia de vigilancia y control frente a COVID-19 tras la fase aguda de la pandemia, vigente desde el 28 de marzo de 2022, indica la necesidad de realizar una PDIA en situaciones específicas que incluyen fundamentalmente personas con criterios de vulnerabilidad o relacionadas con ámbitos vulnerables y las que precisan ingreso hospitalario. Los casos notificados representan por tanto a estos grupos y no al total de infecciones por SARS-CoV-2 con lo que la evolución de los indicadores de seguimiento de la pandemia se debe adaptar a esta circunstancia y los datos de este informe no se deben comparar con los de informes previos a la entrada en vigor de la nueva estrategia.

### Indicadores de evolución de la epidemia

Tabla 1. Casos de COVID-19 confirmados notificados hasta el 19.10.2022.

Comunidad Autónoma	Casos notificados Totales*	Casos nuevos notificados**	Casos diagnosticados en ≥ 60 años					
			Casos notificados totales	Casos nuevos notificados**	Últimos 14 días		Últimos 7 días	
					Nº	IA***	Nº	IA***
Andalucía	1.595.506	2.445	321.616	1.469	1.961	96,83	908	44,83
Aragón	460.038	1.650	105.191	1.041	1.091	289,05	577	152,87
Asturias	259.770	787	77.031	500	975	278,52	484	138,26
Baleares	310.525	439	54.994	320	493	194,21	269	105,97
Canarias	447.419	1.002	99.809	582	1.118	225,72	563	113,67
Cantabria	159.340	279	41.898	182	403	230,18	181	103,38
Castilla La Mancha	598.066	1.151	151.490	744	1.262	242,86	506	97,37
Castilla y León	828.948	2.346	238.175	1.720	3.072	387,45	1.576	198,77
Cataluña	2.642.381	3.139	500.069	2.058	3.118	160,66	1.558	80,28
Ceuta	24.274	21	3.831	9	10	65,89	8	52,71
C. Valenciana	1.559.667	2.195	301.208	1.352	2.542	192,55	1.220	92,41
Extremadura	305.130	508	80.236	350	707	237,23	347	116,44
Galicia	733.005	1.649	194.750	1.081	1.936	219,54	1.035	117,37
Madrid	1.937.048	5.098	413.628	3.220	5.077	315,73	2.800	174,13
Melilla	24.868	27	4.039	15	30	210,28	15	105,14
Murcia	458.520	709	86.419	539	826	251,79	415	126,50
Navarra	255.923	146	52.033	108	210	121,29	90	51,98
País Vasco	777.996	1.629	186.852	1.184	2.110	319,73	1.120	169,71
La Rioja	109.591	202	29.859	160	353	395,66	154	172,61
<b>ESPAÑA</b>	<b>13.488.015</b>	<b>25.422</b>	<b>2.943.128</b>	<b>16.634</b>	<b>27.294</b>	<b>221,58</b>	<b>13.826</b>	<b>112,24</b>

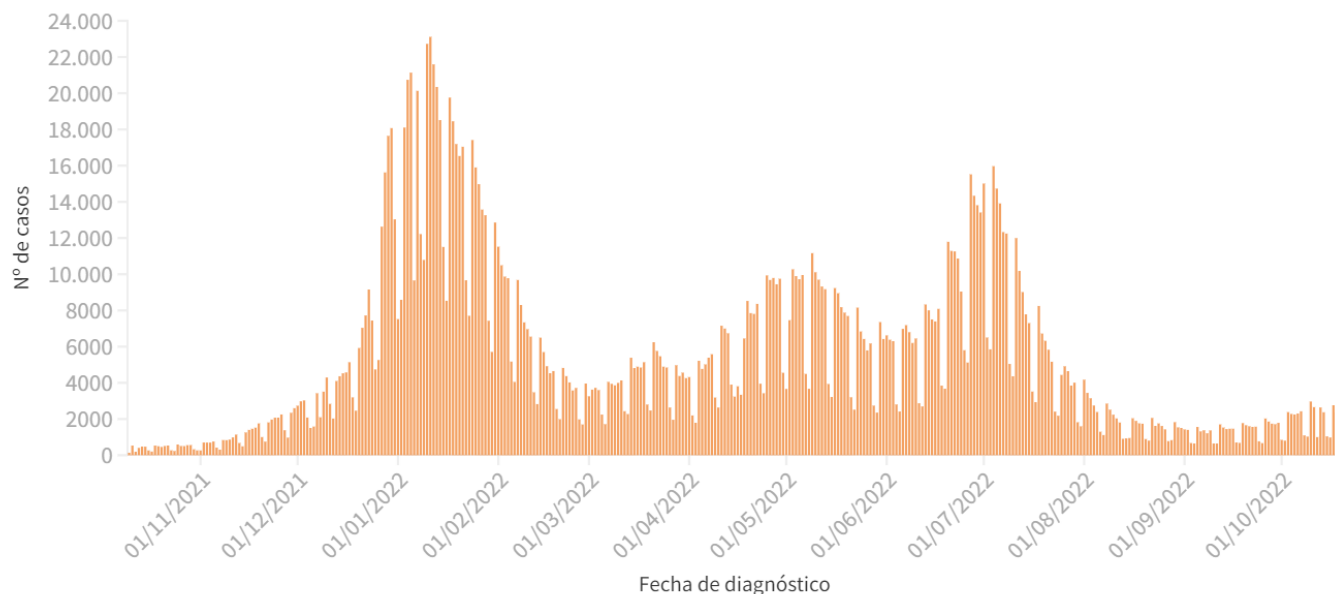
Fuente: Datos individualizados notificados por las CCAA a la Red Nacional de Vigilancia Epidemiológica (SiViEs)

\* Los datos de casos totales no son comparables entre CCAA, debido a diferencias en el diagnóstico y la notificación de casos.

\*\* Los casos nuevos desde la última actualización corresponden a los diagnosticados de varios días previos, no solo desde el último informe.

\*\*\* IA: Incidencia acumulada (casos en ≥ 60 años / 100.000 habitantes de ≥ 60 años según cifras oficiales de población del INE del padrón municipal a 01.01.2021).

**Figura 1.** Evolución de los casos diarios confirmados de COVID-19 y notificados en España en ≥ 60 años desde el 10.10.2021.



Fuente: Datos individualizados notificados por las CCAA a la Red Nacional de Vigilancia Epidemiológica (SiViEs)

**Tabla 2.** Incidencia semanal de IRAs en las cuatro últimas semanas epidemiológicas, por grupos de edad en España.

Grupo de edad	Semana 38/2022	Semana 39/2022	Semana 40/2022	Semana 41/2022
0-4 años	2.728,4	3.284,0	3.560,2	3.121,0
5-14 años	1.003,4	1.149,1	1.106,7	852,3
15-44 años	371,5	464,1	497,4	411,8
45-64 años	279,6	342,9	402,2	364,2
≥ 65 años	376,1	454,7	737,1	2.051,7
<b>Total</b>	<b>502,0</b>	<b>606,5</b>	<b>560,2</b>	<b>533,7</b>

Fuente: Sistema de Vigilancia de Infección Respiratoria Aguda (IRAs). Los datos corresponden a la información proporcionada por las CCAA de Andalucía, Aragón, Baleares, Cantabria, Cataluña, Comunidad Valenciana, Extremadura, Galicia, Madrid, Murcia, País Vasco, La Rioja, Ceuta y Melilla.

**Figura 2.** Evolución de las tasas de incidencia semanal de IRAs (a) y COVID-19 (b) por grupo de edad en España.

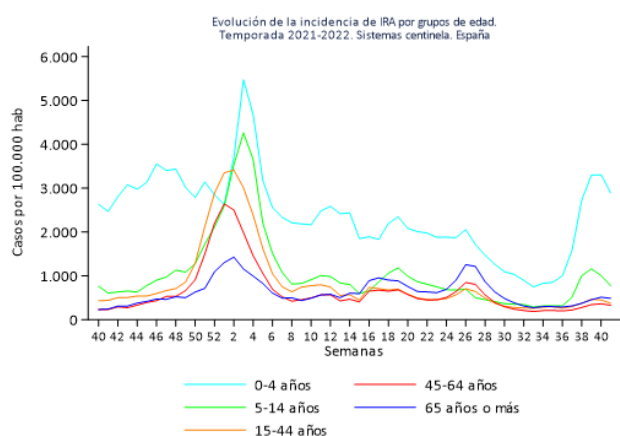


Fig. 2a. Los datos corresponden a la información proporcionada por las CCAA de Andalucía, Aragón, Asturias, Baleares, Canarias, Cantabria, Castilla y León, Castilla La Mancha, Cataluña, Comunidad Valenciana, Extremadura, Galicia, Comunidad de Madrid, Murcia, País Vasco, La Rioja, Ceuta y Melilla.

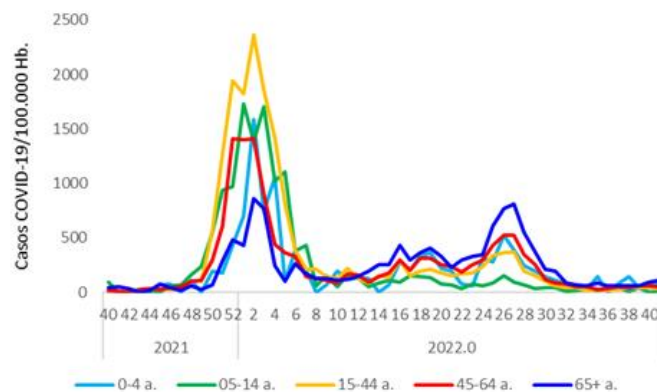


Fig. 2b. Los datos corresponden a la información proporcionada por las CCAA de Andalucía, Asturias, Baleares, Cantabria, Castilla y León, Cataluña, Extremadura, Comunidad de Madrid y Melilla.

Fuente: Sistema de Vigilancia de Infección Respiratoria Aguda (IRAs).

## Indicadores de evolución de gravedad

La información para valorar la evolución de la gravedad se obtiene de: la capacidad asistencial y actividad Covid-19 en hospitales españoles notificada diariamente desde los hospitales al Ministerio de Sanidad y los casos notificados por las CCAA a la Red Nacional de Vigilancia Epidemiológica (al sistema SiViEs).

### A) Situación capacidad asistencial y actividad Covid-19 en hospitales españoles

En la siguiente tabla se muestran los indicadores de utilización de servicios asistenciales que hacen referencia a los pacientes con infección por SARS-CoV-2 (PDIA positiva) ingresados en los hospitales de todo el territorio. Puede acceder a los datos en abierto de la capacidad asistencial [aquí](#).

**Tabla 3.** Indicadores de gravedad de la situación de capacidad asistencial\*

Comunidad Autónoma	Total de pacientes COVID ingresados		Tasa de ocupación por 100.000 hab.		% Camas ocupadas COVID		Tasa de nuevos ingresos por 100.000 hab. en 7 días	
	Total**	UCI	Total**	UCI	Total**	UCI	Total**	UCI
Andalucía	279	12	3,29	0,14	1,59%	0,69%	3,29	0,17
Aragón	138	2	10,41	0,15	3,31%	0,96%	6,64	0,15
Asturias	88	4	8,70	0,40	2,55%	1,42%	7,02	0,49
Baleares	87	9	7,42	0,77	2,45%	2,73%	4,86	0,51
Canarias	143	11	6,58	0,51	2,59%	2,28%	4,19	0,32
Cantabria	49	3	8,38	0,51	3,32%	2,97%	1,88	0,00
Castilla La Mancha	141	3	6,88	0,15	2,81%	0,88%	6,49	0,24
Castilla y León	304	13	12,76	0,55	4,50%	3,28%	12,80	0,38
Cataluña	654	37	8,42	0,48	2,63%	3,22%	6,90	0,41
Ceuta	1	0	1,20	0,00	0,53%	0,00%	1,20	0,00
C. Valenciana	315	22	6,23	0,43	2,84%	2,95%	5,38	0,40
Extremadura	26	0	2,45	0,00	0,86%	0,00%	2,08	0,00
Galicia	157	4	5,82	0,15	1,89%	0,54%	4,93	0,22
Madrid	610	35	9,04	0,52	3,65%	3,38%	9,44	0,39
Melilla	3	0	3,48	0,00	1,75%	0,00%	3,48	0,00
Murcia	121	5	7,97	0,33	2,96%	1,12%	9,15	0,92
Navarra	21	1	3,17	0,15	1,28%	1,06%	3,33	0,45
País Vasco	200	13	9,03	0,59	4,02%	3,48%	10,93	0,32
La Rioja	20	1	6,25	0,31	2,81%	1,89%	9,69	0,31
<b>Total general</b>	<b>3.357</b>	<b>175</b>	<b>7,08</b>	<b>0,37</b>	<b>2,72%</b>	<b>2,00%</b>	<b>6,49</b>	<b>0,33</b>

Fuente: Notificación de los hospitales al Ministerio de Sanidad

\* El total de pacientes, la tasa de ocupación por 100.000 habitantes y el porcentaje de camas ocupadas está calculada en base a los datos hospitalarios del día 19.10.2022 con los últimos datos disponibles a las 15:00 del día 20 de octubre de 2022

\*\* Total: incluye hospitalizados en unidades de agudos y en UCI

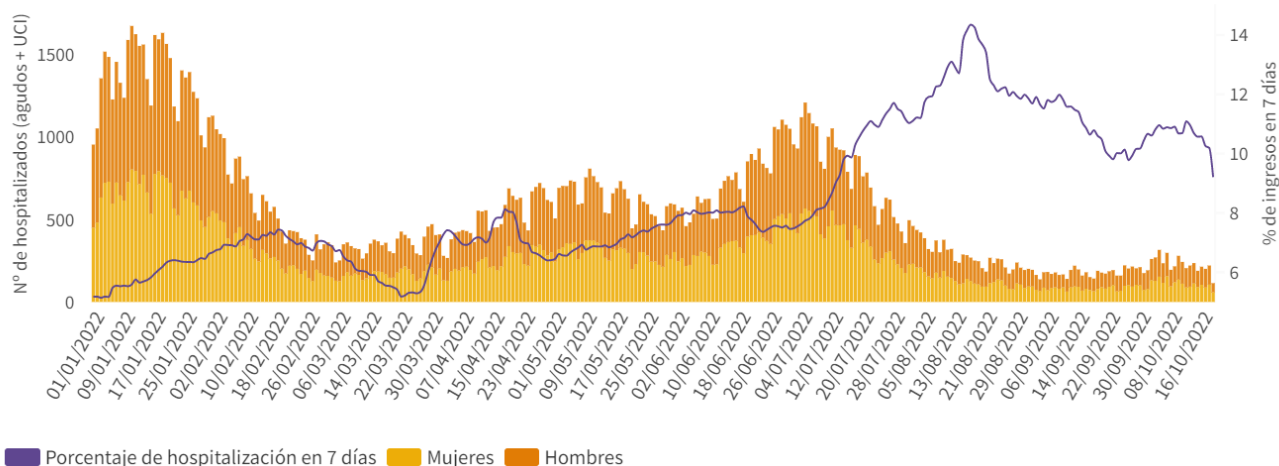
Desde el 8 de agosto de 2022 se empezó a recoger información sobre el número de personas ingresadas por COVID (debido a la enfermedad), separado del total de pacientes con infección por SARS-CoV-2 pero ingresados por otra causa. El 19.10.2022, del total de personas ingresadas con una PDIA positiva, el porcentaje de ingresados por COVID en camas de agudos es del 49,5% y de los ingresados en camas de UCI el 52,0%.

### B) Análisis de gravedad de los casos notificados a SiViEs de COVID-19

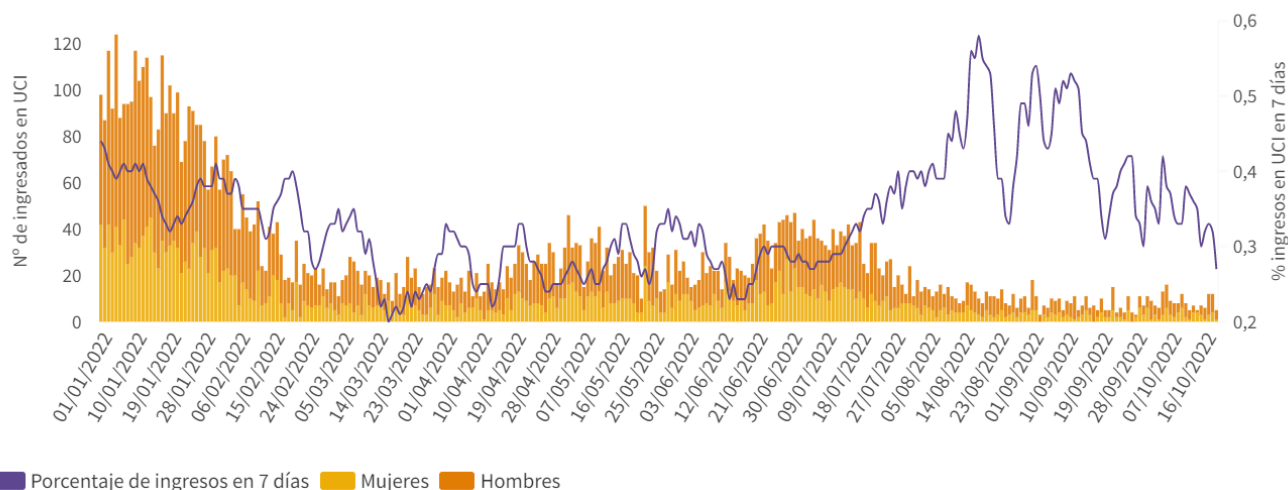
La [Estrategia de vigilancia y control frente a COVID-19 tras la fase aguda de la pandemia](#) indica la realización de una PDIA a cualquier persona con un cuadro de infección respiratoria aguda de vías bajas que requiera ingreso hospitalario, por lo que se deben notificar todos los casos de COVID-19 que precisan ingreso hospitalario.

**Figura 3.** Evolución de los casos que han requerido hospitalización por fecha de ingreso (fecha de diagnóstico en caso de no disponer de la fecha de ingreso) por sexo desde el 01.01.2022 y porcentaje de hospitalización en  $\geq 60$  años respecto al total de casos confirmados en  $\geq 60$  años.

**Total de ingresos**

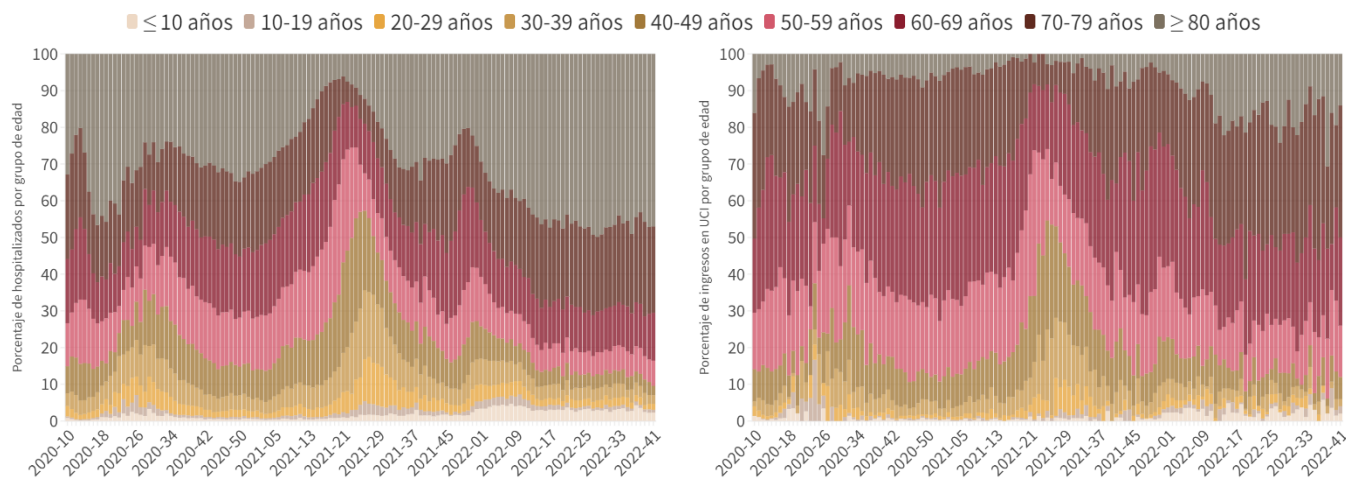


**Total de ingresos en UCI**



Fuente: Datos individualizados notificados por las CCAA a la Red Nacional de Vigilancia Epidemiológica (SiViEs)

**Figura 4.** Distribución por grupo de edad del total de casos hospitalizados (a la izquierda) y en UCI (a la derecha) por semana de ingreso desde la semana 10 de 2020 hasta la última semana completa.



Fuente: Datos individualizados notificados por las CCAA a la Red Nacional de Vigilancia Epidemiológica (SiViEs)

Tabla 4. Casos de COVID-19 fallecidos a 19.10.2022

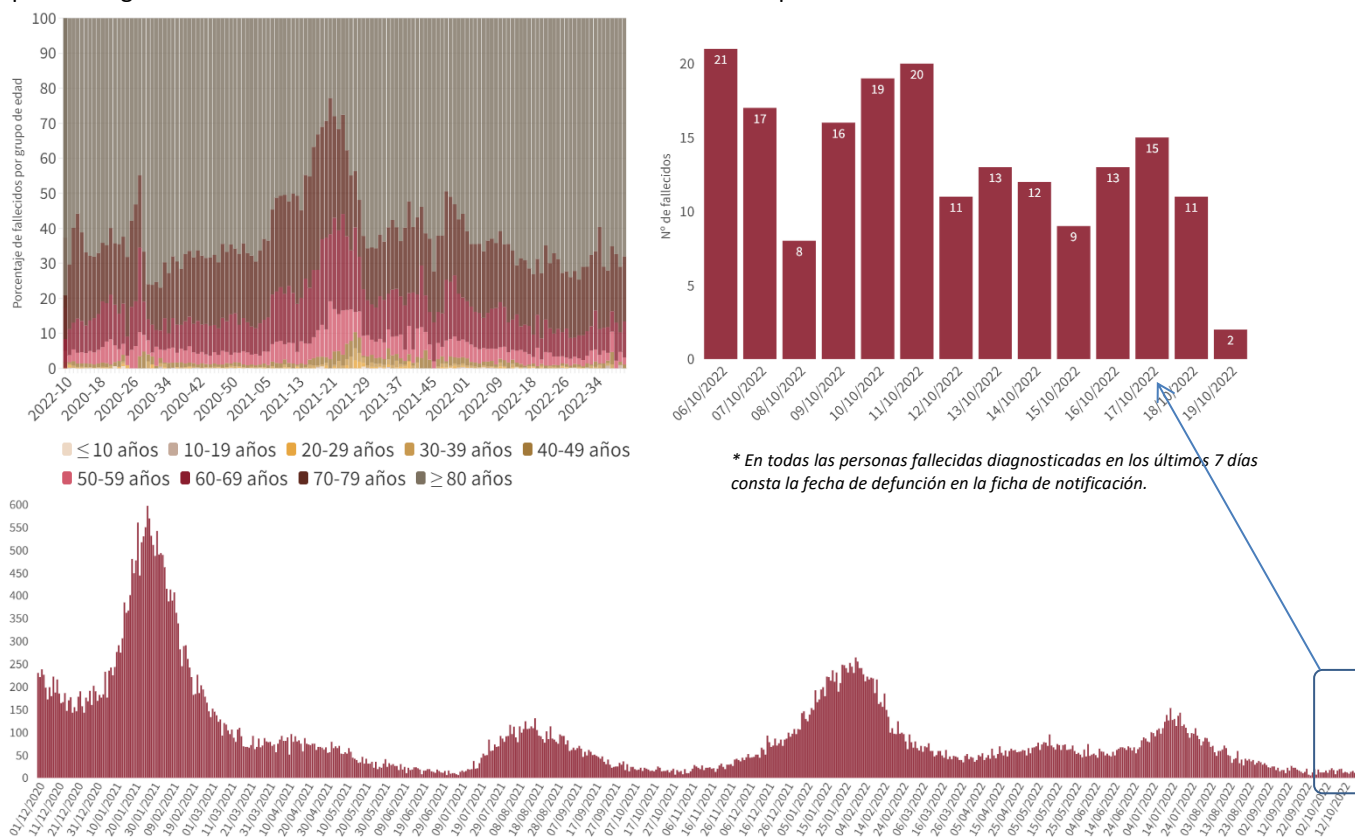
CCAA	Total	Nuevas defunciones los últimos 7 días	Tasa de mortalidad global de la pandemia por 100.000 habitantes	Tasa de mortalidad en 7 días** por millón de habitantes	Letalidad en ≥ 60 años
Andalucía	14.642	5	172,98	0,71	4,1%
Aragón	5.270	3	396,42	5,28	4,8%
Asturias	3.238	6	317,83	2,97	4,1%
Baleares	1.576	1	134,52	0,85	2,7%
Canarias	2.098	8	96,42	3,22	1,9%
Cantabria	962	2	165,04	1,71	2,2%
Castilla La Mancha	7.893	10	385,92	1,95	5,0%
Castilla y León	9.197	6	384,02	0,84	3,7%
Cataluña	20.557	4	264,21	1,16	3,9%
Ceuta	188	0	223,27	0,00	4,4%
C. Valenciana	10.073	5	199,18	2,97	3,2%
Extremadura	2.645	4	248,59	2,83	3,1%
Galicia	3.918	2	145,01	3,71	1,9%
Madrid	19.896	8	293,46	1,18	4,5%
Melilla	168	0	192,93	0,00	3,6%
Murcia	2.467	4	163,24	2,63	2,7%
Navarra	1.714	1	259,23	6,05	3,2%
País Vasco	7.405	4	333,48	6,32	3,8%
La Rioja	951	2	297,27	0,00	3,0%
<b>ESPAÑA</b>	<b>114.858</b>	<b>75</b>	<b>242,06</b>	<b>2,07</b>	<b>3,7%</b>

Fuente: Datos individualizados notificados por las CCAA a la Red Nacional de Vigilancia Epidemiológica (SiViEs)

\* Los datos de fallecidos en los últimos 7 días no son comparables entre CCAA, debido fundamentalmente a retrasos en la notificación de fallecidos en algunas CCAA.

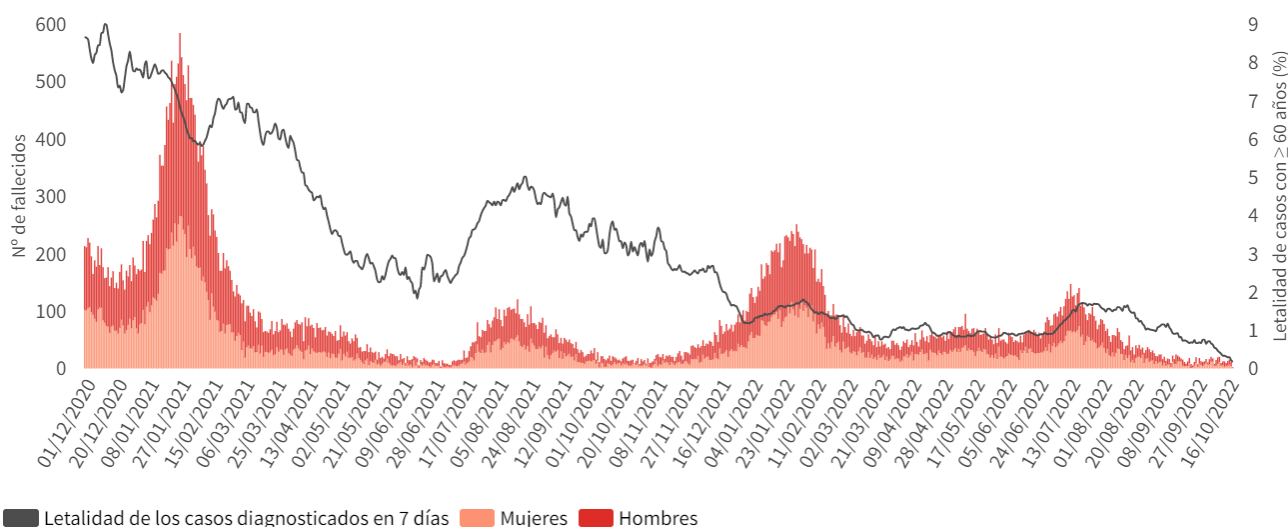
\*\* Tasa semanal: Nº de casos fallecidos entre el 29 de septiembre y el 5 de octubre / 1.000.000 habitantes según cifras oficiales de población del INE de 2021

Figura 5. Fallecidos diarios por fecha de defunción en España y distribución de fallecidos por grupo de edad y semana epidemiológica desde la semana 10 de 2020 hasta la última semana completa



Fuente: Datos individualizados notificados por las CCAA a la Red Nacional de Vigilancia Epidemiológica (SiViEs)

Figura 6. Evolución de casos fallecidos  $\geq 60$  años por fecha de defunción y sexo desde el 01.01.2022 y letalidad en  $\geq 60$  años.



Fuente: Datos individualizados notificados por las CCAA a la Red Nacional de Vigilancia Epidemiológica (SiViEs)

## Indicadores de evolución de la incidencia acumulada de casos en $\geq 60$ años por CCAA y grupos de edad

Tabla 5. Incidencia acumulada en  $\geq 60$  años por grupos de edad en España y por Comunidades Autónomas a 19.10.2022.

CCAA	Incidencia acumulada en 14 días			Incidencia acumulada en 7 días		
	60-69 años	70-79 años	$\geq 80$ años	60-69 años	70-79 años	$\geq 80$ años
Andalucía	67,38	114,63	136,04	31,96	53,31	60,91
Aragón	190,72	330,86	399,53	106,58	173,39	203,86
Asturias	198,75	293,33	399,79	98,72	148,45	194,68
Baleares	138,81	218,30	287,28	72,71	121,95	159,38
Canarias	185,92	248,89	290,29	95,22	124,45	143,54
Cantabria	137,48	297,47	319,50	56,76	135,05	151,21
Castilla La Mancha	170,80	272,27	330,90	72,26	110,31	124,92
Castilla y León	252,53	420,62	551,41	122,29	215,38	294,18
Cataluña	96,70	181,84	251,74	47,53	95,10	121,34
Ceuta	48,60	69,65	113,72	48,60	46,44	75,82
C. Valenciana	123,89	221,49	291,48	61,44	102,14	142,08
Extremadura	209,90	278,06	235,47	110,67	145,08	92,08
Galicia	161,97	253,50	263,52	88,07	148,33	122,89
Madrid	208,52	340,51	490,21	115,83	193,43	260,66
Melilla	183,40	240,32	256,08	97,81	160,21	42,68
Murcia	178,84	293,48	347,49	92,03	142,85	176,53
Navarra	60,85	137,98	209,68	29,10	58,38	85,33
País Vasco	224,90	370,63	420,54	120,70	190,41	229,44
La Rioja	327,61	357,89	562,30	170,25	155,91	197,93
<b>ESPAÑA</b>	<b>149,65</b>	<b>248,44</b>	<b>322,24</b>	<b>76,55</b>	<b>127,65</b>	<b>159,32</b>

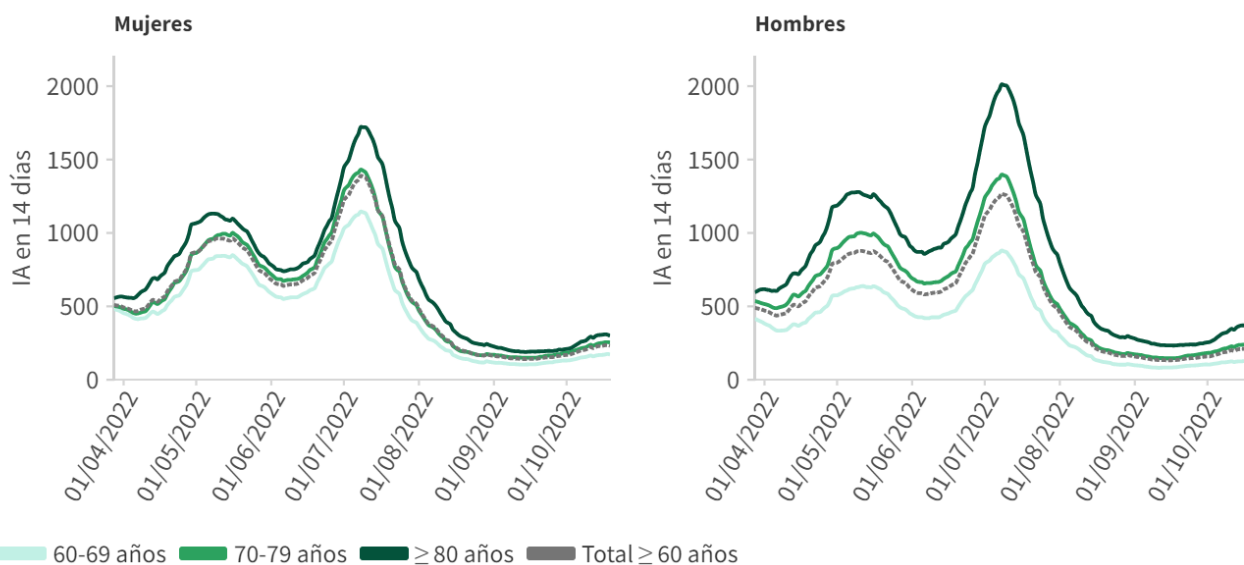
Fuente: Datos individualizados notificados por las CCAA a la Red Nacional de Vigilancia Epidemiológica (SiViEs)

Tabla 6. Incidencia acumulada en  $\geq 60$  años por grupos de edad y sexo a 19.10.2022

Sexo	Incidencia acumulada en 14 días			Incidencia acumulada en 7 días		
	60-69 años	70-79 años	$\geq 80$ años	60-69 años	70-79 años	$\geq 80$ años
Mujeres	171,36	252,86	299,00	87,80	130,30	144,80
Hombres	126,15	243,12	361,91	64,38	124,45	184,23

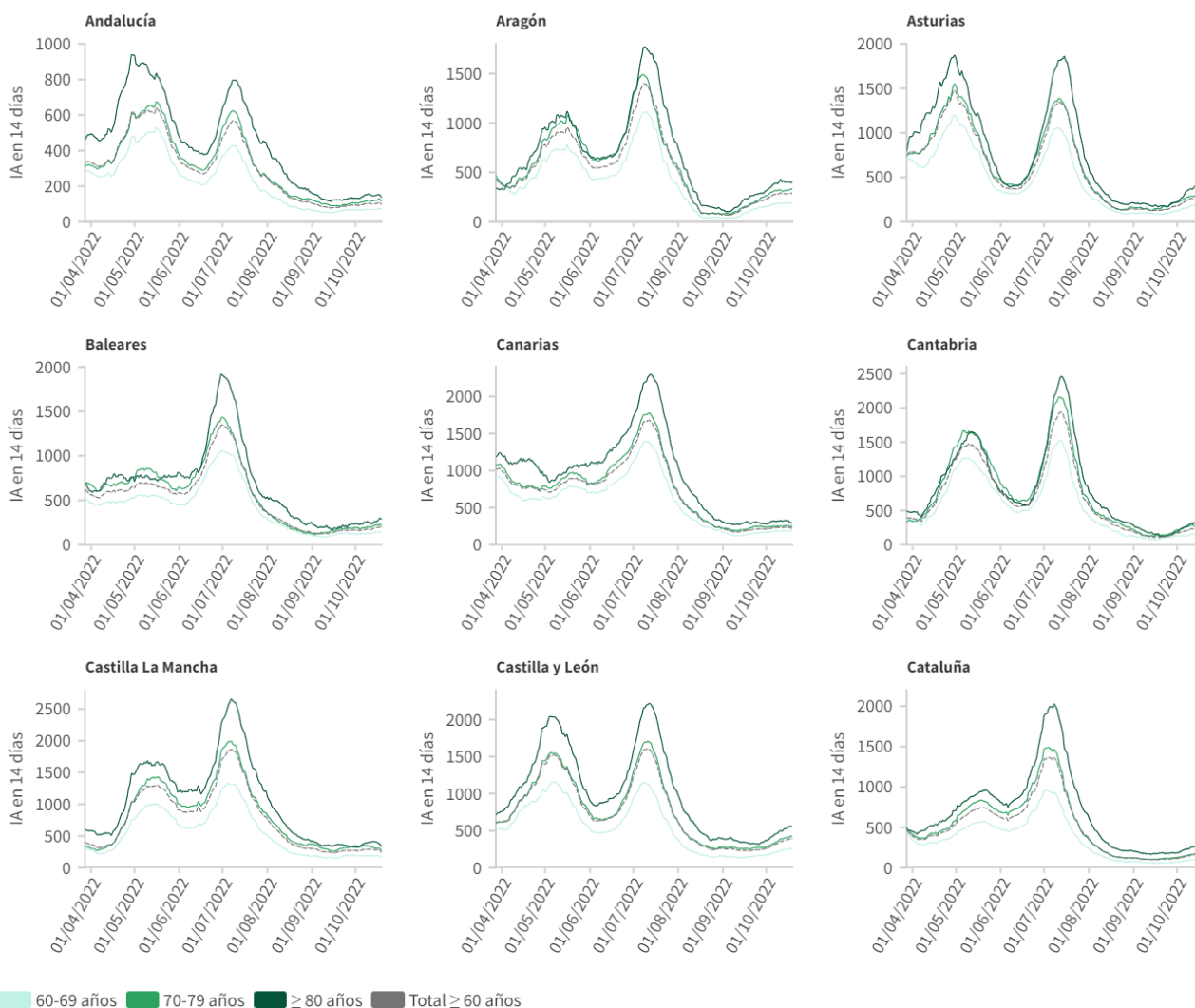
Fuente: Datos individualizados notificados por las CCAA a la Red Nacional de Vigilancia Epidemiológica (SiViEs)

Figura 7. Evolución de la incidencia acumulada en 14 días en  $\geq 60$  años por grupos de edad en España desde el 28.03.2022



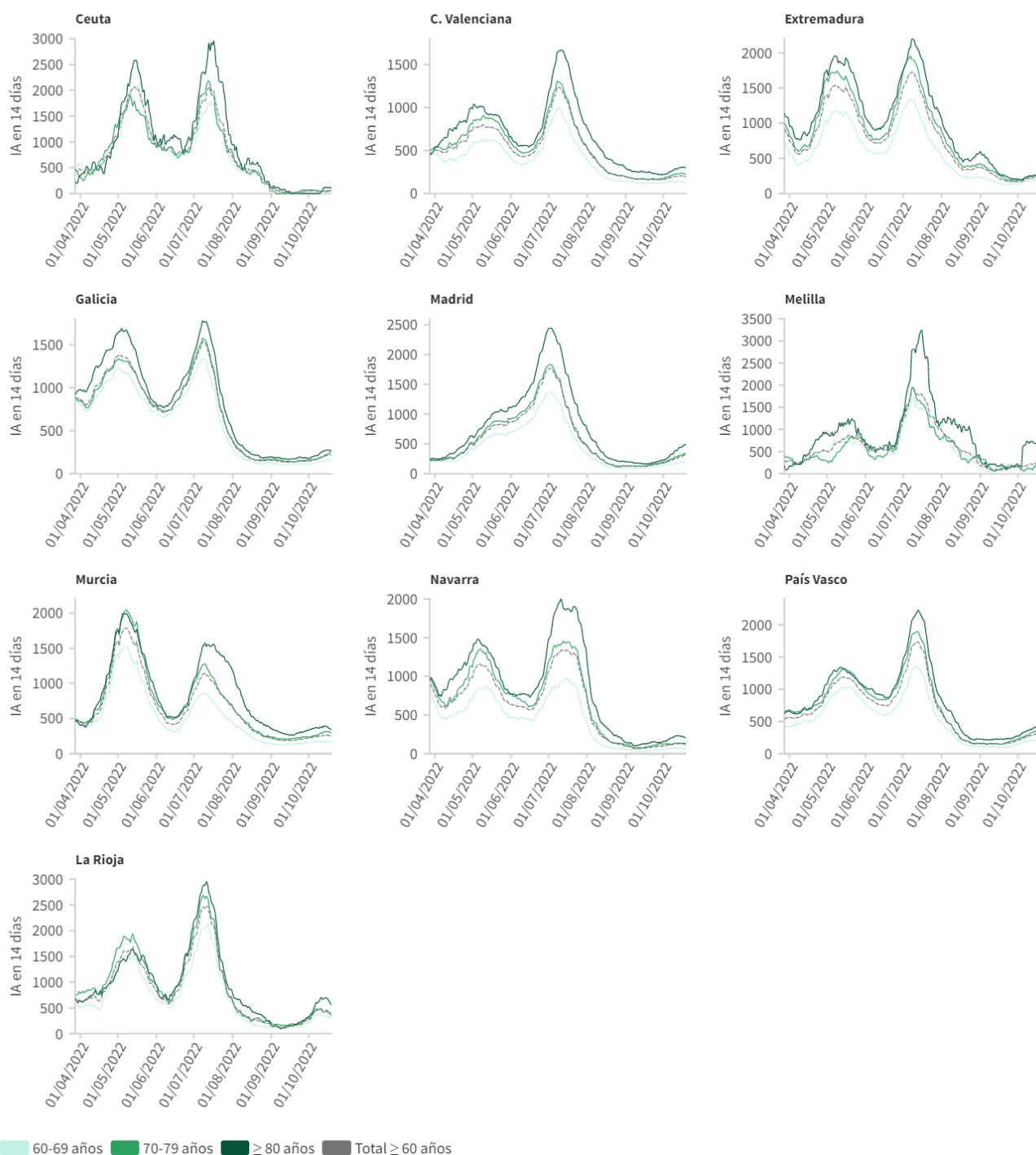
Fuente: Datos individualizados notificados por las CCAA a la Red Nacional de Vigilancia Epidemiológica (SiViEs)

Figura 8. Evolución de la incidencia acumulada en 14 días en  $\geq 60$  años por grupos de edad desde el 28.03.2022 por Comunidades Autónomas



Fuente: Datos individualizados notificados por las CCAA a la Red Nacional de Vigilancia Epidemiológica (SiViEs)

**Figura 8 (cont.).** Evolución de la incidencia acumulada en 14 días en  $\geq 60$  años por grupos de edad desde el 28.03.2022 por Comunidades Autónomas.



Fuente: Datos individualizados notificados por las CCAA a la Red Nacional de Vigilancia Epidemiológica (SiViEs)

## Evolución de la epidemia en centros residenciales

La información sobre la evolución de la epidemia en centros residenciales elaborada por el Instituto de Mayores y Servicios Sociales se puede consultar [aquí](#).



## Situación de realización de pruebas diagnósticas y positividad en $\geq 60$ años

Tabla 7. Total de pruebas diagnósticas realizadas en personas  $\geq 60$  años del 11.10.2022 al 17.10.2022

CCAA	PCR	Test de antígeno	Total de pruebas	Tasa por 100.000 hab.	Positividad
Andalucía	1.680	4.104	5.784	285,60	21,66%
Aragón	582	1.328	1.910	506,04	35,08%
Asturias	756	1.622	2.378	679,30	26,58%
Baleares	587	912	1.499	590,52	19,15%
Canarias	2.144	2.476	4.620	932,74	15,04%
Cantabria	676	847	1.523	869,87	16,28%
Castilla La Mancha	1.859	2.341	4.200	808,24	15,29%
Castilla y León	6.355	3.690	10.045	1.266,90	16,70%
Cataluña	6.263	6.040	12.303	633,95	19,14%
Ceuta	27	19	46	303,11	17,39%
C. Valenciana	3.130	2.444	5.574	422,22	20,22%
Extremadura	140	1	141	47,31	31,91%
Galicia	1.875	3.127	5.002	567,22	21,11%
Madrid	6.267	8.307	14.574	906,32	19,77%
Melilla	69	82	151	1.058,39	9,93%
Murcia	2.171	1.412	3.583	1.092,20	14,40%
Navarra	327	724	1.051	607,01	13,80%
País Vasco	4.056	1.602	5.658	857,35	18,70%
La Rioja	62	919	981	1.099,57	17,43%
<b>ESPAÑA</b>	<b>39.026</b>	<b>41.997</b>	<b>81.023</b>	<b>657,76</b>	<b>19,11%</b>

Fuente: Notificación de pruebas diagnósticas al Ministerio de Sanidad (SERLAB)

Puede acceder a los datos en abierto de las pruebas realizadas [aquí](#).

Figura 9. Evolución de la positividad en personas  $\geq 60$  años por grupos de edad desde la semana 44 de 2021.



Fuente: Notificación de pruebas diagnósticas al Ministerio de Sanidad (SERLAB)