

Actualización nº 635. Enfermedad por el coronavirus (COVID-19). 20.09.2022

(Datos consolidados a las 10:00 horas del 20.09.2022)

SITUACIÓN EN ESPAÑA

Este informe se realiza con los datos notificados por las CCAA a la Red Nacional de Vigilancia Epidemiológica (al sistema SiViEs), con los datos asistenciales de los hospitales y los datos de pruebas diagnósticas (sistema SERLAB) notificados al Ministerio de Sanidad. El análisis de casos individualizados incluye los casos notificados con una prueba diagnóstica positiva de infección activa (en la primera onda se incluyeron también aquellos casos con diagnóstico por test de anticuerpos si el caso requirió hospitalización, ingreso en UCI o falleció con diagnóstico clínico de COVID-19). Cualquier actualización que realicen las CCAA quedará reflejada en los informes diarios. En España hasta la fecha se han notificado 13.393.196 casos confirmados de COVID-19 y 113.845 fallecidos. Los datos se pueden obtener [aquí](#).

La Estrategia de vigilancia y control frente a COVID-19 tras la fase aguda de la pandemia, vigente desde el 28 de marzo de 2022, indica la necesidad de realizar una PDIA en situaciones específicas que incluyen fundamentalmente personas con criterios de vulnerabilidad o relacionadas con ámbitos vulnerables y las que precisan ingreso hospitalario. Los casos notificados representan por tanto a estos grupos y no al total de infecciones por SARS-CoV-2 con lo que la evolución de los indicadores de seguimiento de la pandemia se debe adaptar a esta circunstancia y los datos de este informe no se deben comparar con los de informes previos a la entrada en vigor de la nueva estrategia.

Indicadores de evolución de la epidemia

Tabla 1. Casos de COVID-19 confirmados notificados hasta el 18.09.2022.

Comunidad Autónoma	Casos notificados Totales*	Casos nuevos notificados**	Casos diagnosticados en ≥ 60 años					
			Casos notificados totales	Casos nuevos notificados**	Últimos 14 días		Últimos 7 días	
					Nº	IA***	Nº	IA***
Andalucía	1.584.110	817	315.210	436	1.324	65,38	578	28,54
Aragón	456.740	195	103.004	135	556	147,31	330	87,43
Asturias	256.793	161	75.156	96	415	118,55	180	51,42
Baleares	308.915	240	53.912	125	318	125,27	159	62,64
Canarias	443.001	454	97.294	263	949	191,60	545	110,03
Cantabria	158.174	67	41.103	44	207	118,23	100	57,12
Castilla La Mancha	591.170	930	147.855	386	1.096	210,91	529	101,80
Castilla y León	820.423	704	232.186	465	1.756	221,47	874	110,23
Cataluña	2.631.310	828	493.034	504	1.741	89,71	851	43,85
Ceuta	24.225	0	3.811	0	2	13,18	0	0,00
C. Valenciana	1.550.009	945	295.593	506	2.038	154,37	967	73,25
Extremadura	303.145	213	78.863	123	594	199,32	272	91,27
Galicia	727.480	518	191.048	321	1.159	131,43	579	65,66
Madrid	1.921.253	1.493	404.075	660	1.928	119,90	1.003	62,37
Melilla	24.754	12	3.974	2	17	119,16	8	56,07
Murcia	455.546	258	84.166	202	596	181,68	298	90,84
Navarra	255.317	46	51.579	35	118	68,15	72	41,58
País Vasco	772.213	392	182.735	264	984	149,10	505	76,52
La Rioja	108.618	47	29.118	40	146	163,65	93	104,24
ESPAÑA	13.393.196	8.320	2.883.716	4.607	15.944	129,44	7.943	64,48

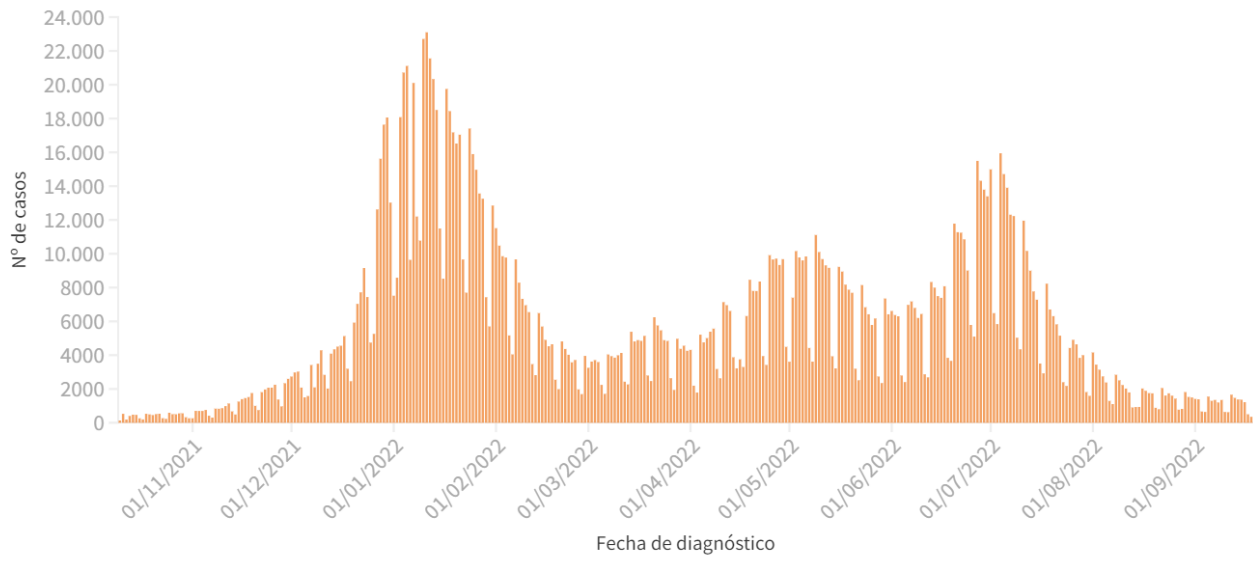
Fuente: Datos individualizados notificados por las CCAA a la Red Nacional de Vigilancia Epidemiológica (SiViEs)

* Los datos de casos totales no son comparables entre CCAA, debido a diferencias en el diagnóstico y la notificación de casos.

** Los casos nuevos desde la última actualización corresponden a los diagnosticados de varios días previos, no solo desde el último informe.

*** IA: Incidencia acumulada (casos en ≥ 60 años / 100.000 habitantes de ≥60 años según cifras oficiales de población del INE del padrón municipal a 01.01.2021).

Figura 1. Evolución de los casos diarios confirmados de COVID-19 y notificados en España en ≥ 60 años desde el 10.10.2021.



Fuente: Datos individualizados notificados por las CCAA a la Red Nacional de Vigilancia Epidemiológica (SiViEs)

Indicadores de evolución de gravedad

La información para valorar la evolución de la gravedad se obtiene de: la capacidad asistencial y actividad Covid-19 en hospitales españoles notificada diariamente desde los hospitales al Ministerio de Sanidad y los casos notificados por las CCAA a la Red Nacional de Vigilancia Epidemiológica (al sistema SiViEs).

A) Situación capacidad asistencial y actividad Covid-19 en hospitales españoles

En la siguiente tabla se muestran los indicadores de utilización de servicios asistenciales que hacen referencia a los pacientes con infección por SARS-CoV-2 (PDIA positiva) ingresados en los hospitales de todo el territorio. Puede acceder a los datos en abierto de la capacidad asistencial [aquí](#).

Tabla 2. Indicadores de gravedad de la situación de capacidad asistencial*

Comunidad Autónoma	Total de pacientes COVID ingresados		Tasa de ocupación por 100.000 hab.		% Camas ocupadas COVID		Tasa de nuevos ingresos por 100.000 hab. en 7 días	
	Total**	UCI	Total**	UCI	Total**	UCI	Total**	UCI
Andalucía	249	11	2,94	0,13	1,37%	0,61%	2,38	0,14
Aragón	70	3	5,28	0,23	1,74%	1,54%	3,69	0,15
Asturias	48	4	4,74	0,40	1,41%	1,42%	2,97	0,20
Baleares	82	9	6,99	0,77	2,39%	2,73%	3,15	0,43
Canarias	203	13	9,34	0,60	3,63%	2,70%	4,92	0,23
Cantabria	54	3	9,24	0,51	3,88%	2,61%	0,17	0,00
Castilla La Mancha	137	7	6,68	0,34	2,76%	2,08%	6,44	0,39
Castilla y León	190	9	7,97	0,38	2,92%	2,29%	7,05	0,34
Cataluña	427	28	5,50	0,36	1,76%	2,54%	4,82	0,39
Ceuta	0	0	0,00	0,00	0,00%	0,00%	0,00	0,00
C. Valenciana	265	18	5,24	0,36	2,44%	2,44%	4,73	0,22
Extremadura	28	4	2,64	0,38	0,92%	2,13%	2,36	0,00
Galicia	145	8	5,38	0,30	1,77%	1,07%	3,97	0,11
Madrid	360	21	5,33	0,31	2,37%	2,23%	4,47	0,33
Melilla	3	0	3,48	0,00	1,75%	0,00%	2,32	0,00
Murcia	99	8	6,52	0,53	2,44%	1,79%	7,31	0,33
Navarra	16	0	2,42	0,00	0,96%	0,00%	2,42	0,15
País Vasco	128	13	5,78	0,59	2,69%	3,64%	5,78	0,54
La Rioja	11	0	3,44	0,00	1,55%	0,00%	2,50	0,31
Total general	2.515	159	5,31	0,34	2,09%	1,84%	4,30	0,27

Fuente: Notificación de los hospitales al Ministerio de Sanidad

* El total de pacientes, la tasa de ocupación por 100.000 habitantes y el porcentaje de camas ocupadas está calculada en base a los datos hospitalarios del día 18.09.2022 con los últimos datos disponibles a las 15:00 del día 19 de Septiembre de 2022

** Total: incluye hospitalizados en unidades de agudos y en UCI

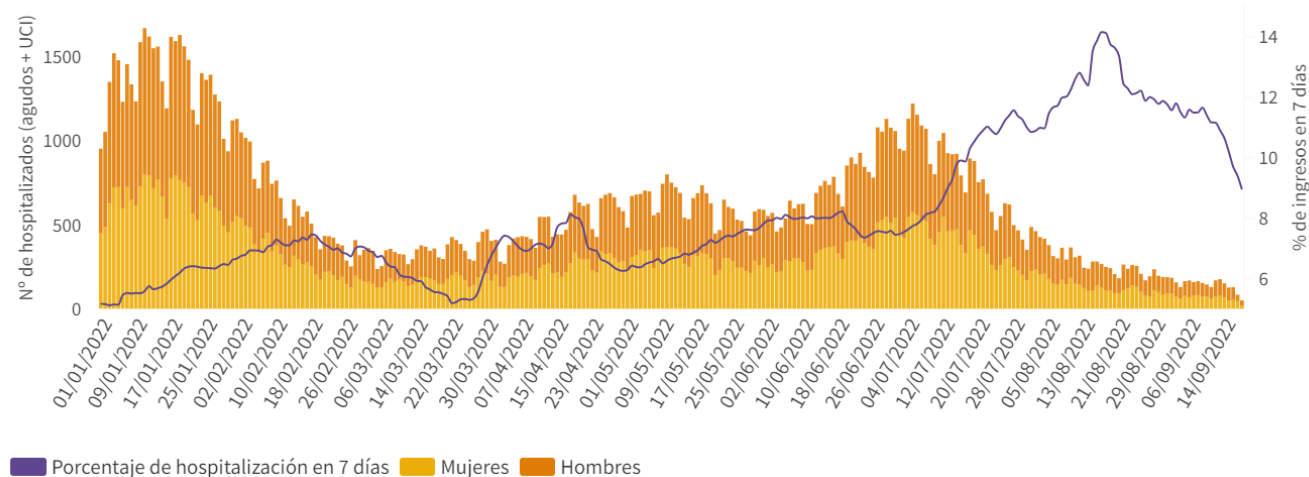
Desde el 8 de agosto de 2022 se empezó a recoger información sobre el número de personas ingresadas por COVID (debido a la enfermedad), separado del total de pacientes con infección por SARS-CoV-2 pero ingresados por otra causa. El 18.09.2022, del total de personas ingresadas con una PDIA positiva, el porcentaje de ingresados por COVID en camas de agudos es del 44,6% y de los ingresados en camas de UCI el 55,3%.

B) Análisis de gravedad de los casos notificados a SiViEs de COVID-19

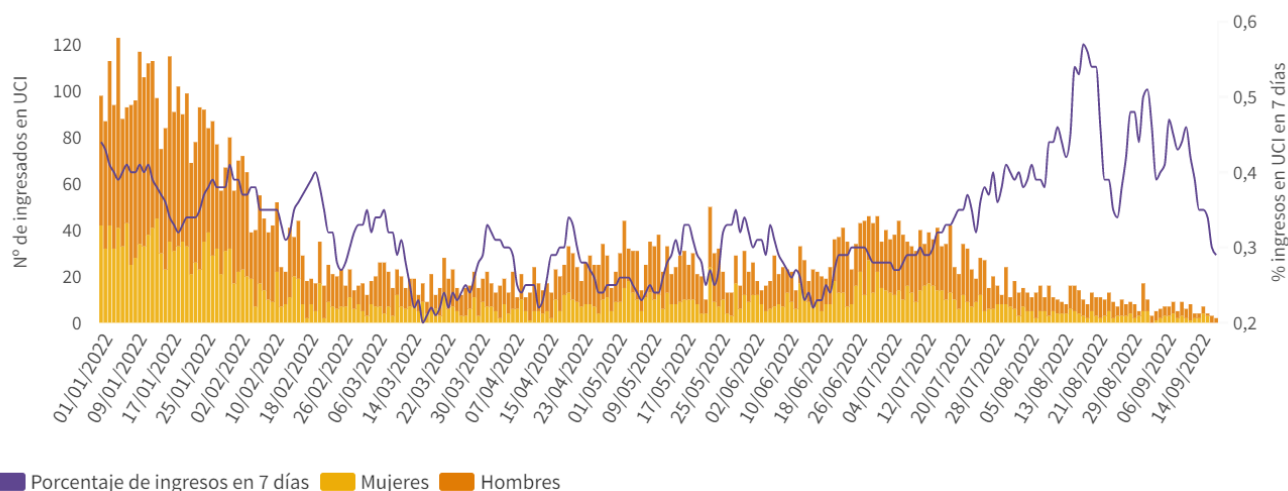
La [Estrategia de vigilancia y control frente a COVID-19 tras la fase aguda de la pandemia](#) indica la realización de una PDIA a cualquier persona con un cuadro de infección respiratoria aguda de vías bajas que requiera ingreso hospitalario, por lo que se deben notificar todos los casos de COVID-19 que precisan ingreso hospitalario.

Figura 2. Evolución de los casos que han requerido hospitalización por fecha de ingreso (fecha de diagnóstico en caso de no disponer de la fecha de ingreso) por sexo desde el 01.01.2022 y porcentaje de hospitalización en ≥ 60 años respecto al total de casos confirmados en ≥ 60 años.

Total de ingresos

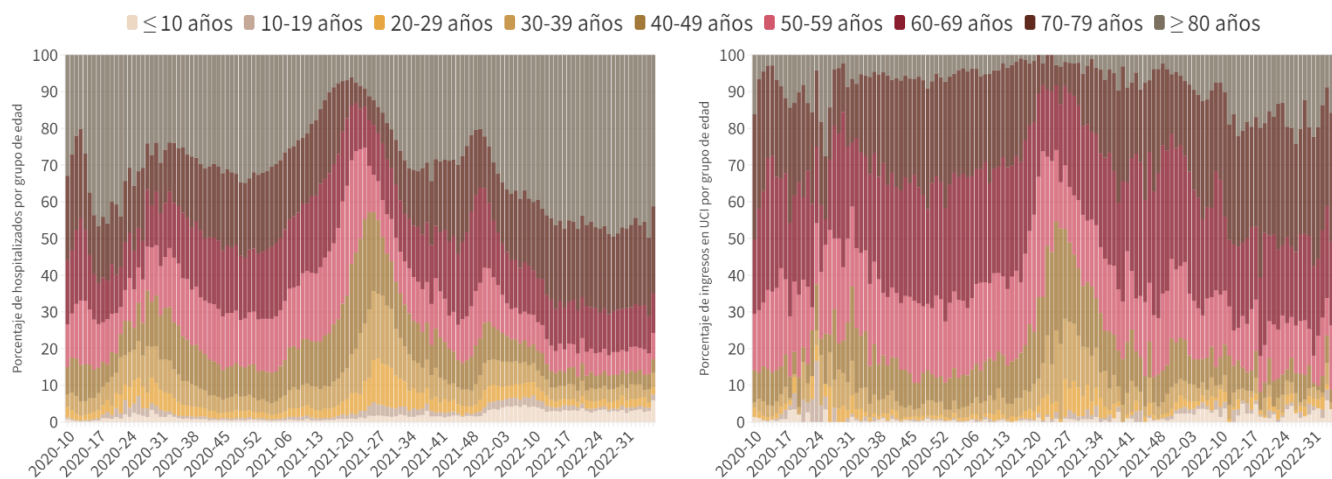


Total de ingresos en UCI



Fuente: Datos individualizados notificados por las CCAA a la Red Nacional de Vigilancia Epidemiológica (SiViEs)

Figura 3. Distribución por grupo de edad del total de casos hospitalizados (a la izquierda) y en UCI (a la derecha) por semana de ingreso desde la semana 10 de 2020 hasta la última semana completa.



Fuente: Datos individualizados notificados por las CCAA a la Red Nacional de Vigilancia Epidemiológica (SiViEs)

Tabla 3. Casos de COVID-19 fallecidos a 18.09.2022

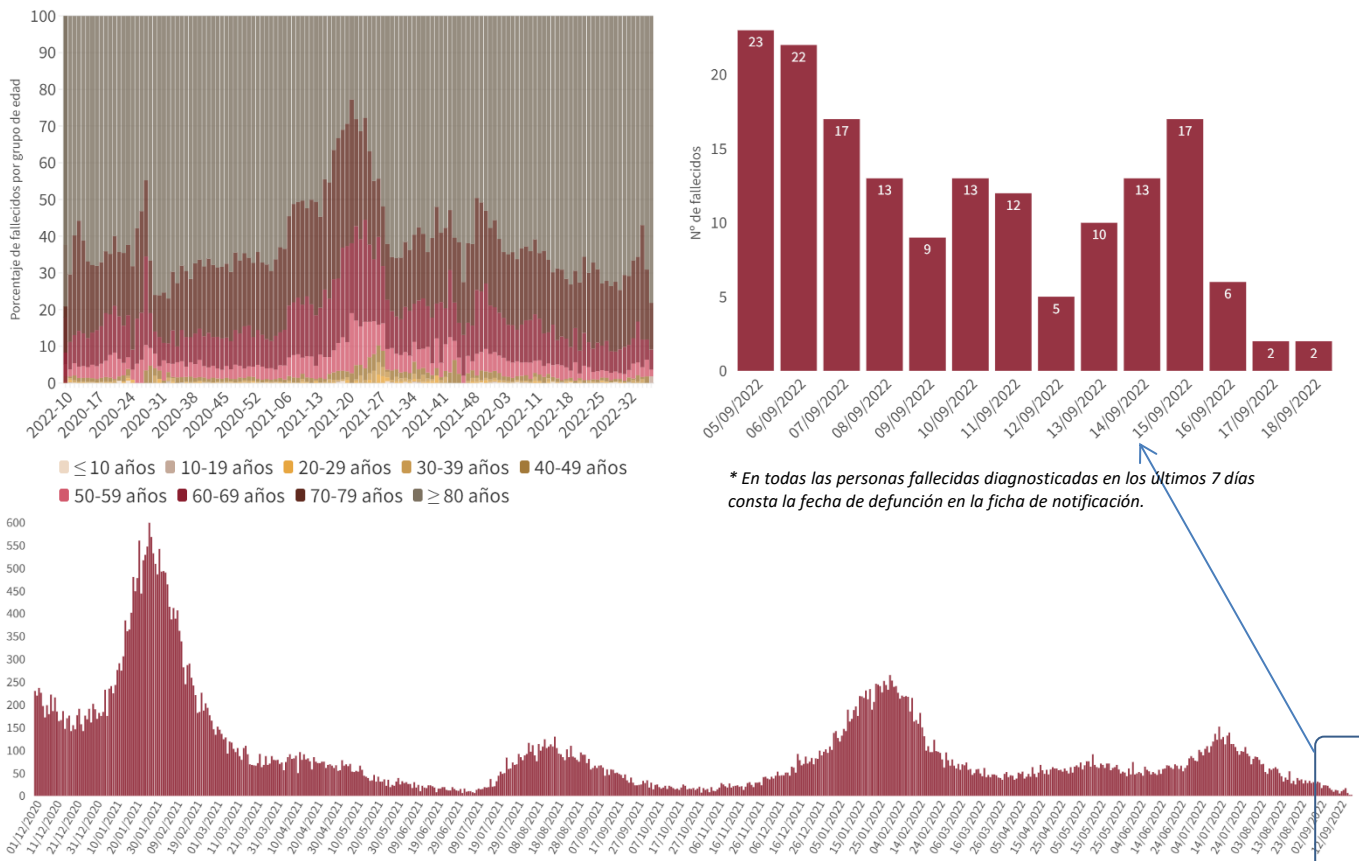
CCAA	Total	Nuevas defunciones los últimos 7 días	Tasa de mortalidad global de la pandemia por 100.000 habitantes	Tasa de mortalidad en 7 días** por millón de habitantes	Letalidad en ≥ 60 años
Andalucía	14.487	8	171,15	1,89	4,2%
Aragón	5.215	3	392,28	9,80	4,8%
Asturias	3.115	7	305,76	4,94	4,0%
Baleares	1.561	1	133,24	1,71	2,7%
Canarias	2.069	7	95,08	4,14	1,9%
Cantabria	957	0	164,18	1,71	2,2%
Castilla La Mancha	7.827	2	382,70	4,88	5,0%
Castilla y León	9.165	2	382,69	7,55	3,8%
Cataluña	20.509	4	263,60	2,32	3,9%
Ceuta	187	0	222,08	11,97	4,4%
C. Valenciana	10.011	8	197,95	4,55	3,2%
Extremadura	2.630	3	247,18	8,49	3,2%
Galicia	3.892	0	144,05	1,85	2,0%
Madrid	19.634	6	289,59	1,48	4,6%
Melilla	167	0	191,79	0,00	3,6%
Murcia	2.449	2	162,05	2,63	2,7%
Navarra	1.705	2	257,87	1,51	3,2%
País Vasco	7.317	0	329,52	17,62	3,8%
La Rioja	948	0	296,33	6,25	3,1%
ESPAÑA	113.845	55	239,92	3,93	3,7%

Fuente: Datos individualizados notificados por las CCAA a la Red Nacional de Vigilancia Epidemiológica (SiViEs)

* Los datos de fallecidos en los últimos 7 días no son comparables entre CCAA, debido fundamentalmente a retrasos en la notificación de fallecidos en algunas CCAA.

** Tasa semanal: Nº de casos fallecidos entre el 29 de agosto y el 4 de septiembre / 1.000.000 habitantes según cifras oficiales de población del INE de 2021

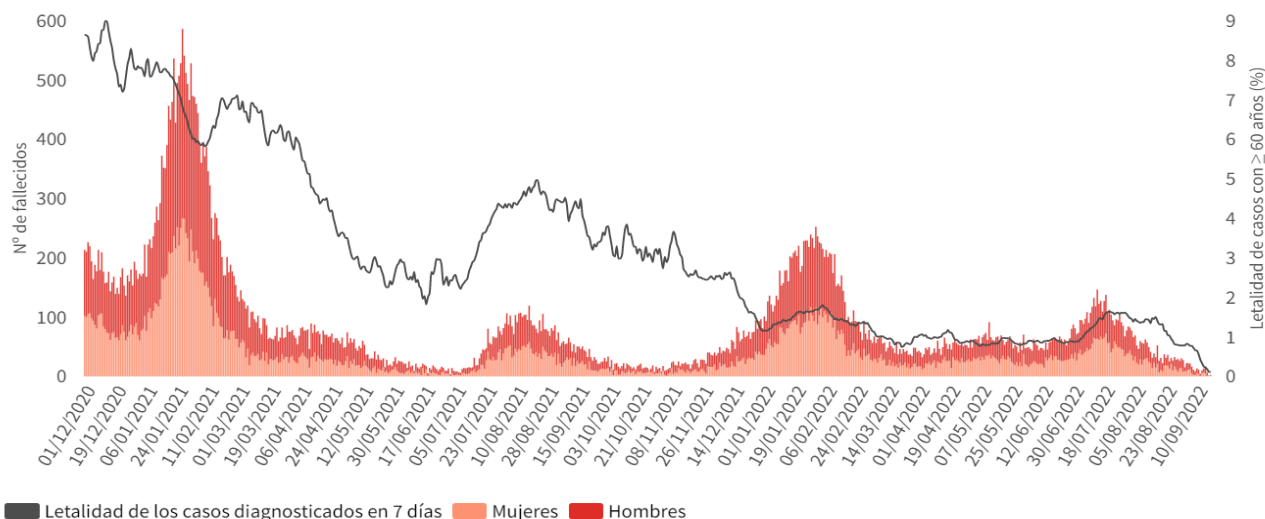
Figura 4. Fallecidos diarios por fecha de defunción en España y distribución de fallecidos por grupo de edad y semana epidemiológica desde la semana 10 de 2020 hasta la última semana completa



* En todas las personas fallecidas diagnosticadas en los últimos 7 días consta la fecha de defunción en la ficha de notificación.

Fuente: Datos individualizados notificados por las CCAA a la Red Nacional de Vigilancia Epidemiológica (SiViEs)

Figura 5. Evolución de casos fallecidos ≥ 60 años por fecha de defunción y sexo desde el 01.01.2022 y letalidad en ≥ 60 años.



Fuente: Datos individualizados notificados por las CCAA a la Red Nacional de Vigilancia Epidemiológica (SiViEs)

Indicadores de evolución de la incidencia acumulada de casos en ≥ 60 años por CCAA y grupos de edad

Tabla 4. Incidencia acumulada en ≥ 60 años por grupos de edad en España y por Comunidades Autónomas a 18.09.2022.

CCAA	Incidencia acumulada en 14 días			Incidencia acumulada en 7 días		
	60-69 años	70-79 años	≥ 80 años	60-69 años	70-79 años	≥ 80 años
Andalucía	44,12	75,65	97,64	21,27	31,12	41,00
Aragón	91,00	155,80	229,47	59,21	91,30	129,08
Asturias	84,24	139,51	151,80	38,17	59,92	63,73
Baleares	102,46	143,91	149,54	56,19	74,39	59,03
Canarias	135,44	210,99	305,28	79,62	130,13	155,32
Cantabria	79,46	142,35	160,97	41,62	69,35	70,73
Castilla La Mancha*	131,82	241,67	309,34	69,63	117,33	138,31
Castilla y León	138,80	247,43	315,61	73,68	130,20	142,30
Cataluña	51,16	95,73	154,05	24,12	48,42	74,70
Ceuta	24,30	0,00	0,00	0,00	0,00	0,00
C. Valenciana	112,67	159,52	233,32	54,41	74,37	110,74
Extremadura	140,44	237,40	255,21	72,51	97,82	115,76
Galicia	109,30	132,57	163,01	56,35	64,06	81,50
Madrid	94,78	127,05	158,85	48,64	68,29	80,79
Melilla	122,26	80,11	170,72	85,59	26,70	0,00
Murcia	131,85	208,93	248,80	70,49	102,04	118,15
Navarra	34,39	72,53	124,34	27,78	42,46	65,83
País Vasco	104,21	151,03	226,93	51,93	78,76	117,55
La Rioja	149,62	194,89	148,45	98,02	124,02	89,97
ESPAÑA	89,68	140,23	190,69	46,41	70,28	91,10

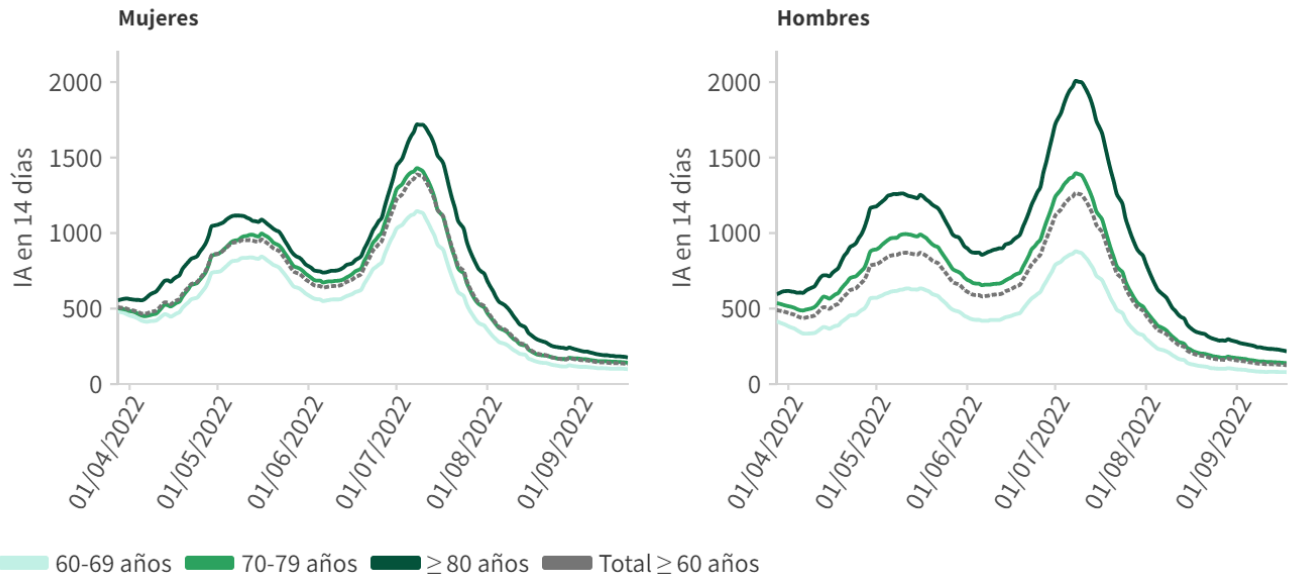
Fuente: Datos individualizados notificados por las CCAA a la Red Nacional de Vigilancia Epidemiológica (SiViEs)

Tabla 5. Incidencia acumulada en ≥ 60 años por grupos de edad y sexo a 18.09.2022

Sexo	Incidencia acumulada en 14 días			Incidencia acumulada en 7 días		
	60-69 años	70-79 años	≥ 80 años	60-69 años	70-79 años	≥ 80 años
Mujeres	99,20	141,46	175,43	50,44	68,93	83,27
Hombres	79,40	138,74	216,86	42,05	71,90	104,54

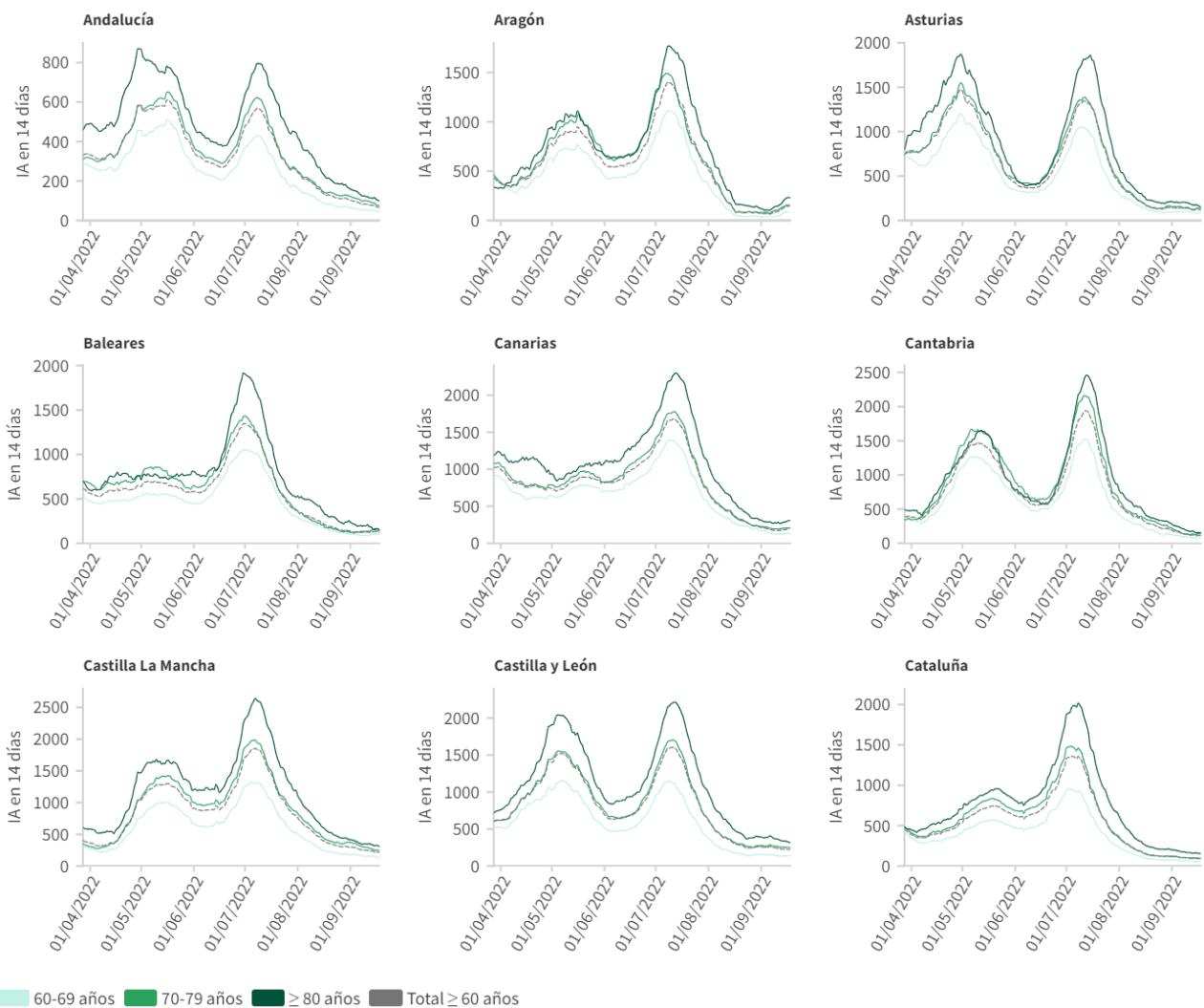
Fuente: Datos individualizados notificados por las CCAA a la Red Nacional de Vigilancia Epidemiológica (SiViEs)

Figura 6. Evolución de la incidencia acumulada en 14 días en ≥ 60 años por grupos de edad en España desde el 28.03.2022



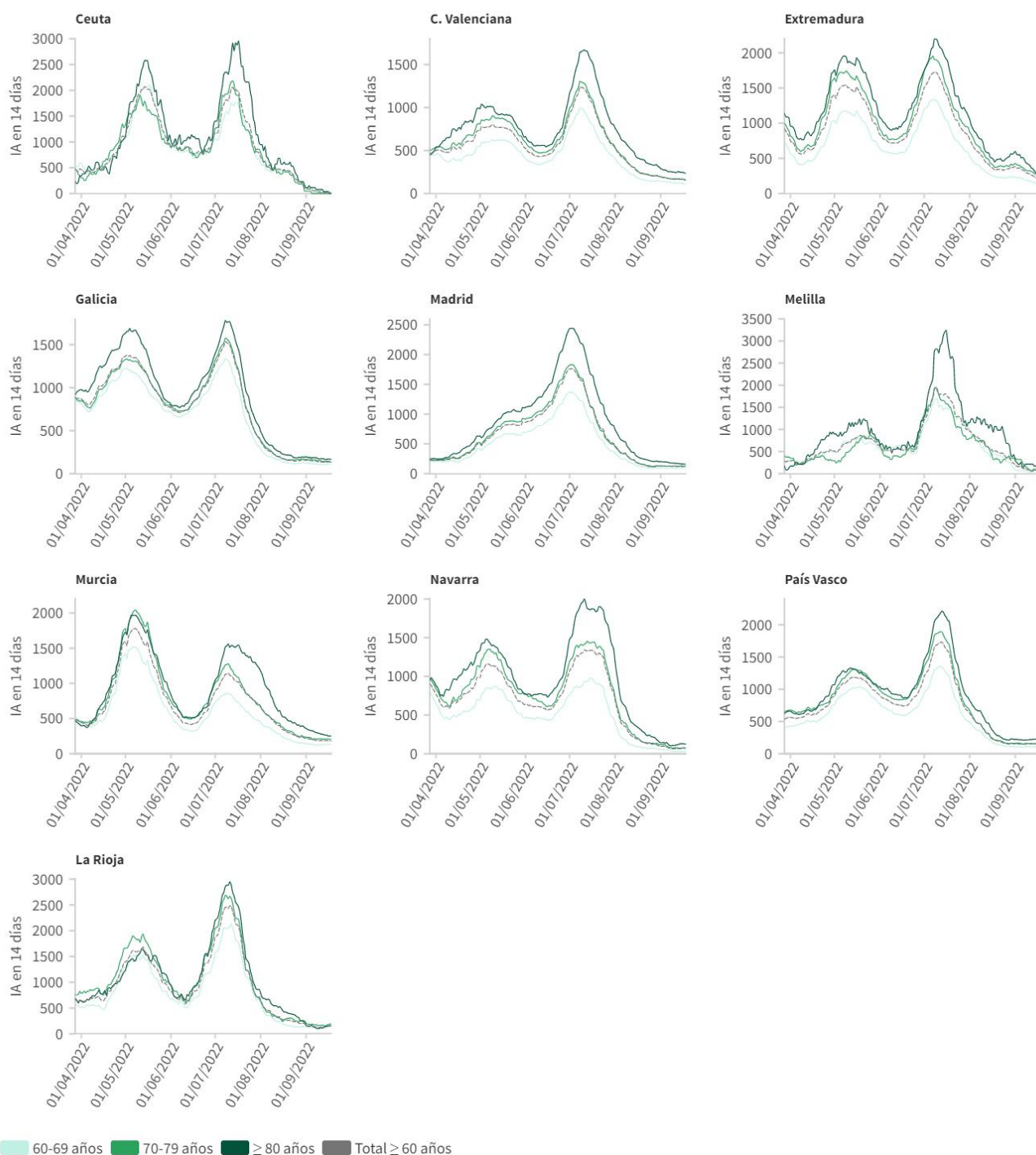
Fuente: Datos individualizados notificados por las CCAA a la Red Nacional de Vigilancia Epidemiológica (SiViEs)

Figura 7. Evolución de la incidencia acumulada en 14 días en ≥ 60 años por grupos de edad desde el 28.03.2022 por Comunidades Autónomas



Fuente: Datos individualizados notificados por las CCAA a la Red Nacional de Vigilancia Epidemiológica (SiViEs)

Figura 7 (cont.). Evolución de la incidencia acumulada en 14 días en ≥ 60 años por grupos de edad desde el 28.03.2022 por Comunidades Autónomas.



Fuente: Datos individualizados notificados por las CCAA a la Red Nacional de Vigilancia Epidemiológica (SiViEs)

Evolución de la epidemia en centros residenciales

La información sobre la evolución de la epidemia en centros residenciales elaborada por el Instituto de Mayores y Servicios Sociales se puede consultar [aquí](#).

Situación de realización de pruebas diagnósticas y positividad en ≥ 60 años

Tabla 6. Total de pruebas diagnósticas realizadas en personas ≥ 60 años del 10.09.2022 al 16.09.2022

CCAA	PCR	Test de antígeno	Total de pruebas	Tasa por 100.000 hab.	Positividad
Andalucía	1.838	4.464	6.302	311,18	17,99%
Aragón	429	1.013	1.442	382,05	30,93%
Asturias	1.100	914	2.014	575,32	13,01%
Baleares	703	706	1.409	555,06	14,41%
Canarias	2.251	2.160	4.411	890,55	16,87%
Cantabria	662	846	1.508	861,31	8,49%
Castilla La Mancha	1.683	2.091	3.774	726,26	17,51%
Castilla y León	5.803	2.531	8.334	1.051,10	13,14%
Cataluña	7.551	4.592	12.143	625,70	11,62%
Ceuta	19	50	69	454,67	0,00%
C. Valenciana	3.140	2.395	5.535	419,27	19,30%
Extremadura	151	1.321	1.472	493,93	22,21%
Galicia	1.483	2.263	3.746	424,79	18,42%
Madrid	5.978	3.691	9.669	601,29	11,79%
Melilla	64	60	124	869,14	9,68%
Murcia	1.813	1.011	2.824	860,84	13,07%
Navarra	727	447	1.174	678,05	9,71%
País Vasco	4.939	1.147	6.086	922,20	8,68%
La Rioja	45	719	764	856,34	11,91%
ESPAÑA	40.379	32.421	72.800	591,00	14,32%

Fuente: Notificación de pruebas diagnósticas al Ministerio de Sanidad (SERLAB)

Puede acceder a los datos en abierto de las pruebas realizadas [aquí](#).

Figura 8. Evolución de la positividad en personas ≥ 60 años por grupos de edad desde la semana 44 de 2021.



Fuente: Notificación de pruebas diagnósticas al Ministerio de Sanidad (SERLAB)