

Actualización nº 456. Enfermedad por el coronavirus (COVID-19). 06.09.2021 (datos consolidados a las 17:00 horas del 06.09.2021)

SITUACIÓN EN ESPAÑA

El presente informe se ha realizado con los datos individualizados notificados por las CCAA a la Red Nacional de Vigilancia Epidemiológica (al sistema SiViEs). Se incluyen los casos notificados confirmados con una prueba diagnóstica positiva de infección activa (PDIA) tal como se establece en la [Estrategia de detección precoz, vigilancia y control de COVID-19](#) y además los casos notificados antes del 11 de mayo que requirieron hospitalización, ingreso en UCI o fallecieron con diagnóstico clínico de COVID-19, de acuerdo a las definiciones de caso vigentes en cada momento. Cualquier futura actualización que realicen las CCAA quedarán reflejadas en los informes diarios. En España hasta el momento se han notificado un total de 4.887.394 casos confirmados de COVID-19 y 84.928 fallecidos. Los datos se pueden obtener en [aquí](#).

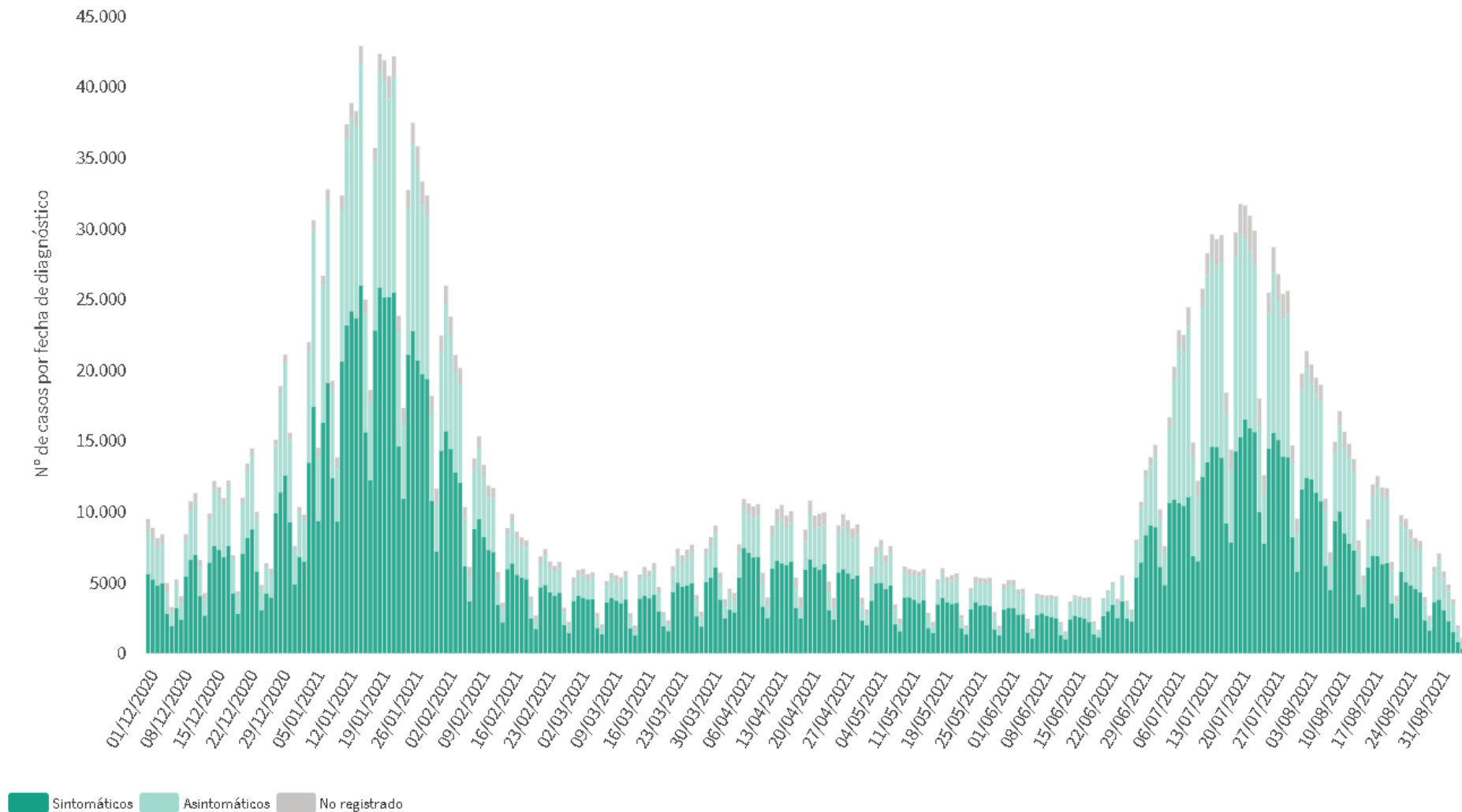
Tabla 1. Casos de COVID-19 confirmados totales, diagnosticados el día previo y diagnosticados o con fecha de inicio de síntomas en los últimos 14 y 7 días a 06.09.2021

CCAA	Casos totales	Casos diagnosticados el día previo	Casos diagnosticados en los últimos 14 días		Casos diagnosticados en los últimos 7 días		Casos diagnosticados con fecha de inicio de síntomas en los últimos 14d.		Casos diagnosticados con fecha de inicio de síntomas en los últimos 7d.	
			Nº	IA*	Nº	IA*	Nº	IA*	Nº	IA*
Andalucía	790.862	96	14.192	167,67	5.201	61,45	1.908	22,54	433	5,12
Aragón	158.631	81	2.644	198,89	1.171	88,09	1.334	100,35	427	32,12
Asturias	70.529	24	716	70,28	296	29,05	55	5,40	18	1,77
Baleares	97.090	40	2.394	204,35	868	74,09	1.498	127,87	529	45,15
Canarias	92.847	72	2.344	107,72	959	44,07	1.155	53,08	358	16,45
Cantabria	45.105	53	1.371	235,20	512	87,84	719	123,35	217	37,23
Castilla La Mancha	233.337	9	4.652	227,46	1.587	77,60	2.031	99,30	427	20,88
Castilla y León	296.836	85	4.000	167,02	1.469	61,34	1.907	79,63	513	21,42
Cataluña**	898.290	-	12.665	162,78	5.136	66,01	5.412	69,56	1.750	22,49
Ceuta	7.339	7	294	349,16	117	138,95	139	165,08	49	58,19
C. Valenciana	504.388	4	6.877	135,98	2.482	49,08	3.045	60,21	580	11,47
Extremadura	101.103	59	3.352	315,04	1.123	105,55	1.497	140,70	352	33,08
Galicia	184.211	101	4.991	184,73	1.768	65,44	2.403	88,94	575	21,28
Madrid	880.529	145	13.283	195,92	5.274	77,79	5.212	76,87	995	14,68
Melilla	10.717	14	355	407,69	153	175,71	151	173,41	50	57,42
Murcia	138.489	33	2.637	174,49	1.088	71,99	1.299	85,96	365	24,15
Navarra	81.768	31	1.216	183,91	588	88,93	680	102,84	232	35,09
País Vasco	255.903	195	5.229	235,49	2.126	95,74	24	1,08	2	0,09
La Rioja	39.138	26	653	204,12	238	74,39	316	98,78	92	28,76
ESPAÑA	4.887.394	1.075	83.865	176,74	32.156	67,77	30.785	64,88	7.964	16,78

* IA: Incidencia acumulada (casos diagnosticados/100.000 habitantes). Se utiliza como denominador para el cálculo de la IA las cifras oficiales de población del INE del padrón municipal a 01.01.2020

** Cataluña no ha actualizado sus datos debido a problemas técnicos. Los datos corresponden con los del último informe

Figura 1. Casos diarios confirmados de COVID-19 en España desde el 01.12.2020 a 05.09.2021 (datos consolidados a las 17:00 horas del 06.09.2021).



A continuación se presenta la situación de la capacidad asistencia y actividad COVID-19 en los hospitales españoles. Para el análisis de los casos confirmados que han precisado ingreso, tanto hospitalario como específicamente en UCI, se puede consultar los datos disponibles [aquí](#).

Tabla 2. Situación capacidad asistencial y actividad Covid-19 en hospitales

CCAA	Total Pacientes COVID hospitalizados	Tasa de ocupación hospitalaria por 100.000 hab.	% Camas Ocupadas COVID	Número Pacientes COVID en UCI	Tasa de ocupación UCI por 100.000 hab.	% Camas Ocupadas UCI COVID	Ingresos COVID últimas 24h	Altas COVID últimas 24h
Andalucía	799	9,44	4,51%	183	2,16	9,84%	111	68
Aragón	198	14,89	4,98%	41	3,08	18,47%	10	4
Asturias	83	8,15	2,53%	21	2,06	7,24%	5	3
Baleares	197	16,82	5,86%	66	5,63	19,19%	6	8
Canarias	271	12,45	4,88%	73	3,35	14,69%	11	3
Cantabria	50	8,58	3,71%	7	1,20	5,93%	3	0
Castilla La Mancha	260	12,71	5,46%	49	2,40	13,65%	17	10
Castilla y León	277	11,57	4,41%	63	2,63	15,14%	30	9
Cataluña	1.185	15,23	5,06%	331	4,25	27,86%	63	62
Ceuta	10	11,88	5,08%	1	1,19	5,88%	1	1
C. Valenciana	337	6,66	3,07%	88	1,74	11,13%	42	34
Extremadura	119	11,18	4,13%	14	1,32	7,45%	3	2
Galicia	188	6,96	2,30%	46	1,70	6,14%	17	4
Madrid	1.253	18,48	8,52%	296	4,37	28,33%	72	50
Melilla	15	17,23	8,24%	2	2,30	11,76%	1	2
Murcia	123	8,14	3,05%	21	1,39	4,54%	20	8
Navarra	60	9,07	3,32%	24	3,63	19,67%	2	3
País Vasco	324	14,59	7,23%	50	2,25	13,12%	41	7
La Rioja	27	8,44	3,79%	6	1,88	11,32%	0	2
Total general	5.776	12,17	4,90%	1.382	2,91	15,15%	455	280

Fuente: Notificación de los hospitales al Ministerio de Sanidad

(1) Información referida al día 05/09/2021, con los últimos datos disponibles a las 14:00 del día 06 de Septiembre de 2021

Nota: El criterio de cómputo incluye a pacientes que presentan clínica Covid que debe ser tratada en régimen de hospitalización, bien con infección confirmada bien pendiente de confirmar.

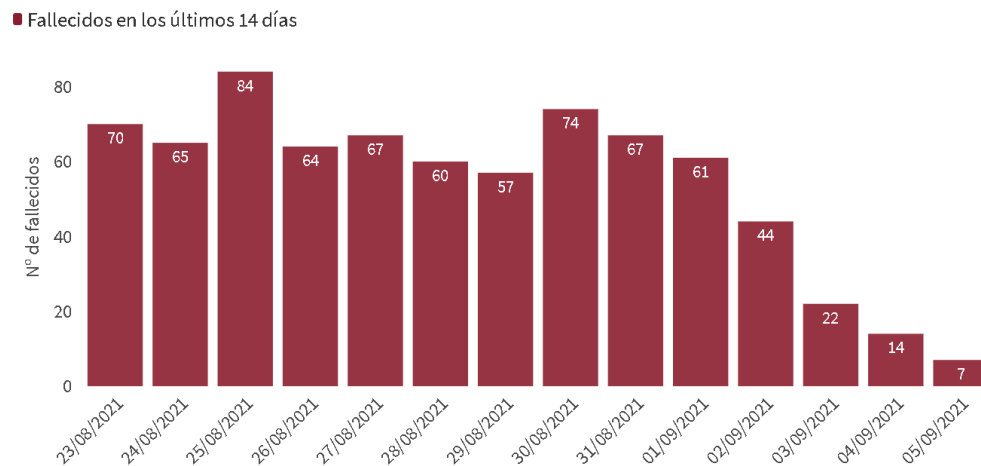
Puede acceder a los datos en abierto de la capacidad asistencial [aquí](#).

Tabla 3. Total de Pruebas diagnósticas realizadas del 27.08.2021 al 02.09.2021 (Datos provisionales con información actualizada a 06.09.2021)

CCAA	PCR	Test de antígeno	Total de pruebas	Tasa por 100.000 hab.	Positividad
Andalucía	65.417	29.878	95.295	1.132,54	8,68%
Aragón	8.882	4.083	12.965	982,72	10,80%
Asturias	12.648	1.179	13.827	1.351,88	3,49%
Baleares	16.527	9.467	25.994	2.261,41	5,19%
Canarias	18.804	10.245	29.049	1.348,99	4,74%
Cantabria	7.882	1.107	8.989	1.546,95	8,47%
Castilla La Mancha	14.828	4.799	19.627	965,49	11,75%
Castilla y León	23.800	7.687	31.487	1.312,21	7,82%
Cataluña	98.217	53.182	151.399	1.972,57	4,28%
Ceuta	445	1.594	2.039	2.405,13	8,68%
C. Valenciana	35.657	15.515	51.172	1.022,67	8,77%
Extremadura	16.602	12.118	28.720	2.689,87	6,30%
Galicia	33.214	15.905	49.119	1.819,56	5,87%
Madrid	57.707	59.863	117.570	1.764,42	7,01%
Melilla	577	821	1.398	1.616,43	7,51%
Murcia	10.821	3.778	14.599	977,24	8,86%
Navarra	7.247	3.959	11.206	1.712,90	7,85%
País Vasco	23.404	7.126	30.530	1.382,84	8,22%
La Rioja	3.215	2.663	5.878	1.855,44	5,58%
ESPAÑA	455.894	244.969	700.863	1.490,37	6,79%

Puede acceder a los datos en abierto de las pruebas realizadas [aquí](#).

Figura 2. Número de fallecidos diarios por COVID-19 por fecha de defunción en España a 01.09.2021 (datos consolidados a las 17:00 horas del 06.09.2021).



* En todos los fallecidos diagnosticados en los últimos 7 días consta la fecha de defunción en la ficha de notificación

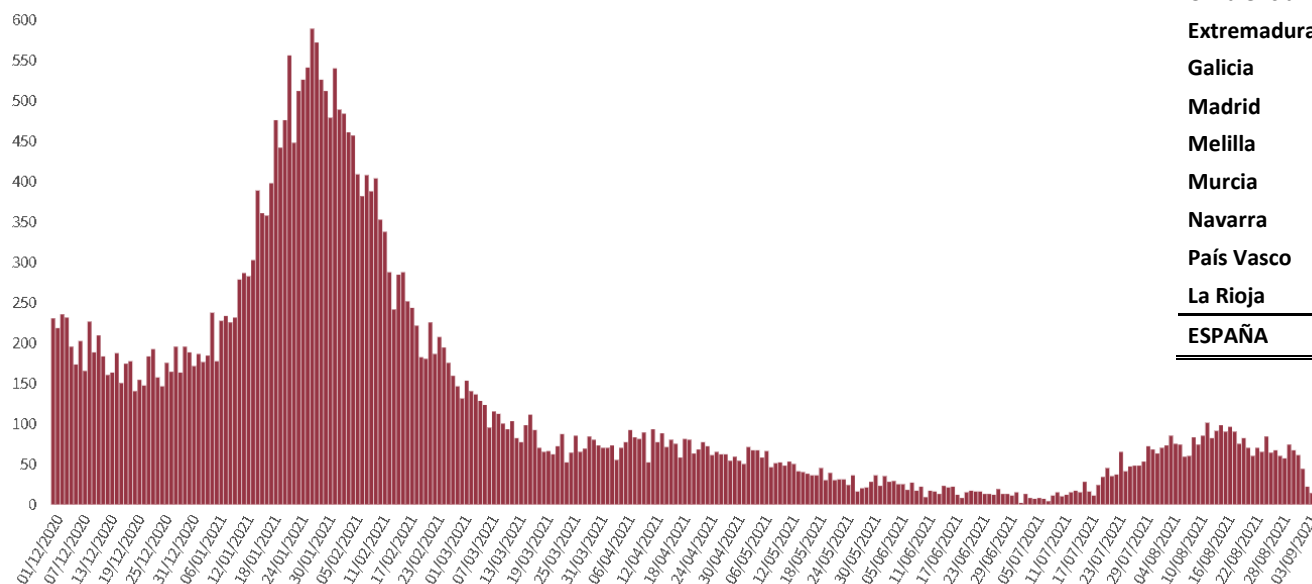


Tabla 4. Casos de COVID-19 que han fallecido (total y con fecha de fallecimiento en los últimos 7 días) y letalidad por Comunidades Autónomas en España a 01.09.2021 .

CCAA	Total	Con fecha de defunción en los últimos 7 días	Letalidad global de la pandemia
Andalucía	10.884	51	1,4%
Aragón	3.745	3	2,4%
Asturias	2.056	5	2,9%
Baleares	928	8	1,0%
Canarias	955	16	1,0%
Cantabria	600	2	1,3%
Castilla La Mancha	6.294	21	2,7%
Castilla y León	7.225	25	2,4%
Cataluña	15.366	8	1,7%
Ceuta	127	2	1,7%
C. Valenciana	7.664	30	1,5%
Extremadura	1.905	17	1,9%
Galicia	2.581	16	1,4%
Madrid	15.935	52	1,8%
Melilla	102	0	1,0%
Murcia	1.713	15	1,2%
Navarra	1.229	5	1,5%
País Vasco	4.799	11	1,9%
La Rioja	820	2	2,1%
ESPAÑA	84.928	289	1,7%

Figura 3. Casos diarios confirmados de COVID-19 por fecha de diagnóstico desde el 01.12.2020 por Comunidades Autónomas, a 01.09.2021 (datos consolidados a las 17:00 horas del 06.09.2021).

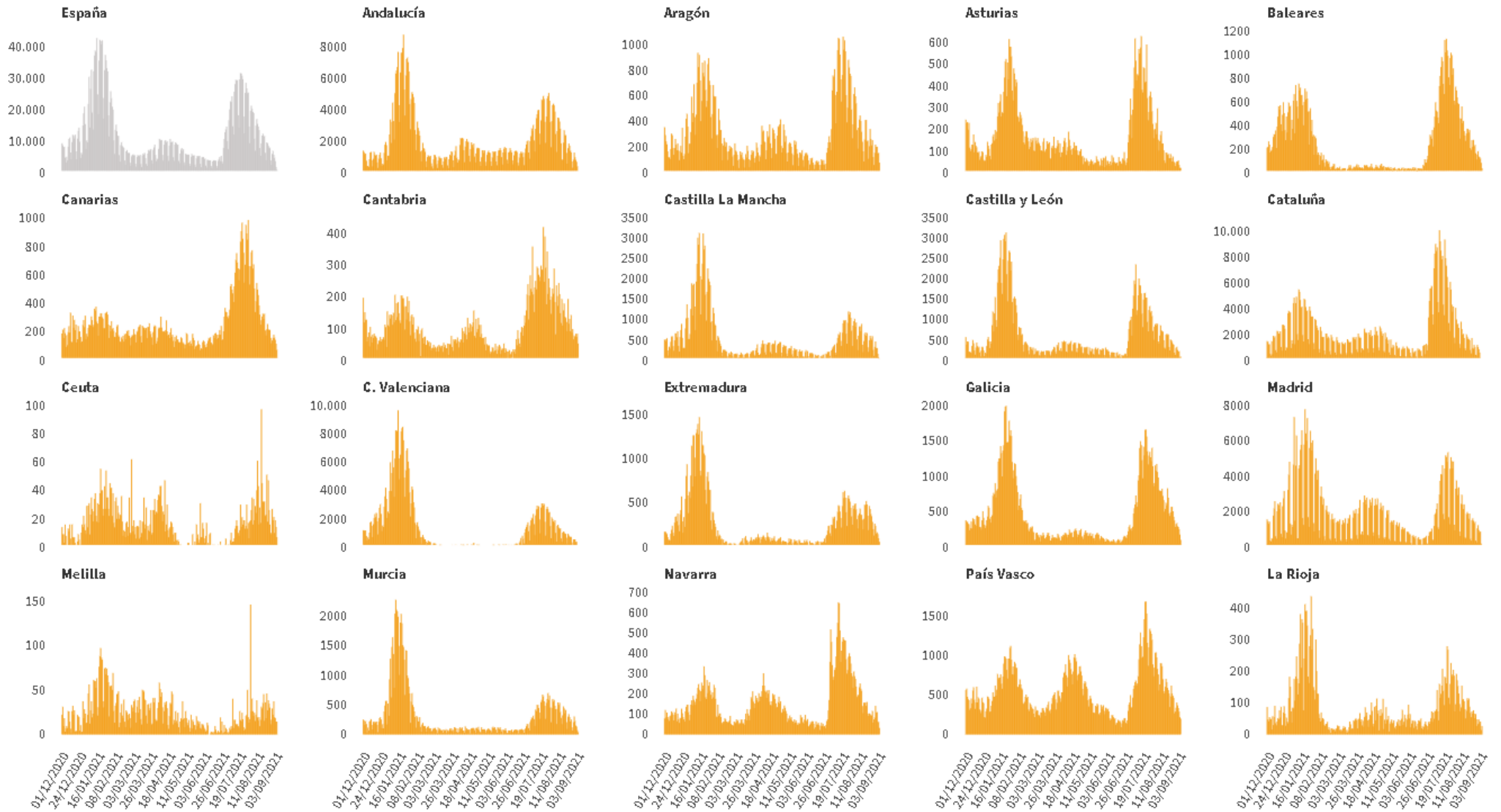
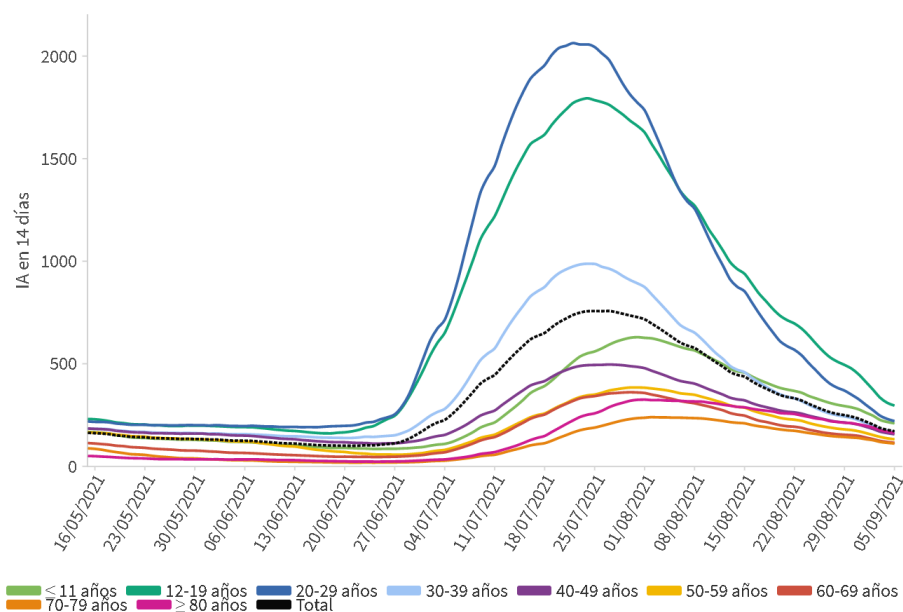


Figura 4. Evolución de la incidencia acumulada en 14 días por grupos de edad desde el 15.05.2021 en España, a 01.09.2021.



Los grupos de edad corresponden con los mismos de los que se hace seguimiento de la cobertura de vacunación

Tabla 5. Incidencia acumulada en 14 días por grupos de edad en España y por Comunidades Autónomas, a 01.09.2021 (datos consolidados a las 17:00 horas del 06.09.2021).

CCAA	≤ 11 años	12-19 años	20-29 años	30-39 años	40-49 años	50-59 años	60-69 años	70-79 años	≥ 80 años
Andalucía	203,67	255,41	193,93	168,39	156,38	127,74	133,93	121,16	166,62
Aragón	256,49	295,80	189,42	178,96	163,76	106,42	104,88	96,68	162,94
Asturias	96,63	121,88	93,54	66,40	63,48	63,33	46,78	53,09	77,43
Baleares	254,62	240,89	259,53	228,34	207,59	165,26	139,04	113,02	173,59
Canarias	158,47	146,28	118,77	120,28	101,57	87,87	77,84	67,30	86,44
Cantabria	272,21	780,20	388,08	192,98	188,20	153,39	107,31	139,45	138,88
Castilla La Mancha	288,45	486,29	227,89	190,67	208,71	171,39	165,26	167,82	203,41
Castilla y León	225,00	393,12	181,51	106,43	148,08	125,40	103,90	136,10	227,58
Cataluña*	168,29	185,62	212,89	201,50	163,89	128,23	122,85	119,47	150,94
Ceuta	264,41	460,22	674,75	294,27	292,68	276,91	203,64	347,38	307,10
C. Valenciana	161,72	313,76	191,04	114,99	122,01	106,60	78,18	71,94	102,34
Extremadura	407,96	804,72	324,74	212,02	253,93	222,79	205,91	252,51	369,71
Galicia	241,79	487,20	412,16	128,63	157,93	142,65	91,95	93,53	119,08
Madrid	245,40	279,11	235,02	207,97	178,05	154,92	143,46	121,65	224,65
Melilla	352,96	564,03	508,55	321,44	441,59	327,46	319,41	373,53	638,57
Murcia	222,76	236,09	231,06	161,24	163,68	112,07	104,15	80,66	96,03
Navarra	280,55	292,62	242,19	200,39	172,22	146,86	77,19	82,45	165,18
País Vasco	287,03	451,94	401,42	242,95	198,82	191,48	134,59	129,06	204,50
La Rioja	244,83	611,00	239,67	157,68	185,09	167,84	103,40	120,89	103,57
ESPAÑA	209,74	296,12	220,44	166,06	156,34	131,82	114,48	110,98	163,05

* Cataluña no ha actualizado sus datos debido a problemas técnicos. Los datos corresponden con los del último informe

Figura 5. Evolución de la incidencia acumulada en 14 días por grupos de edad desde el 01.08.2021 por Comunidades Autónomas, a 01.09.2021.

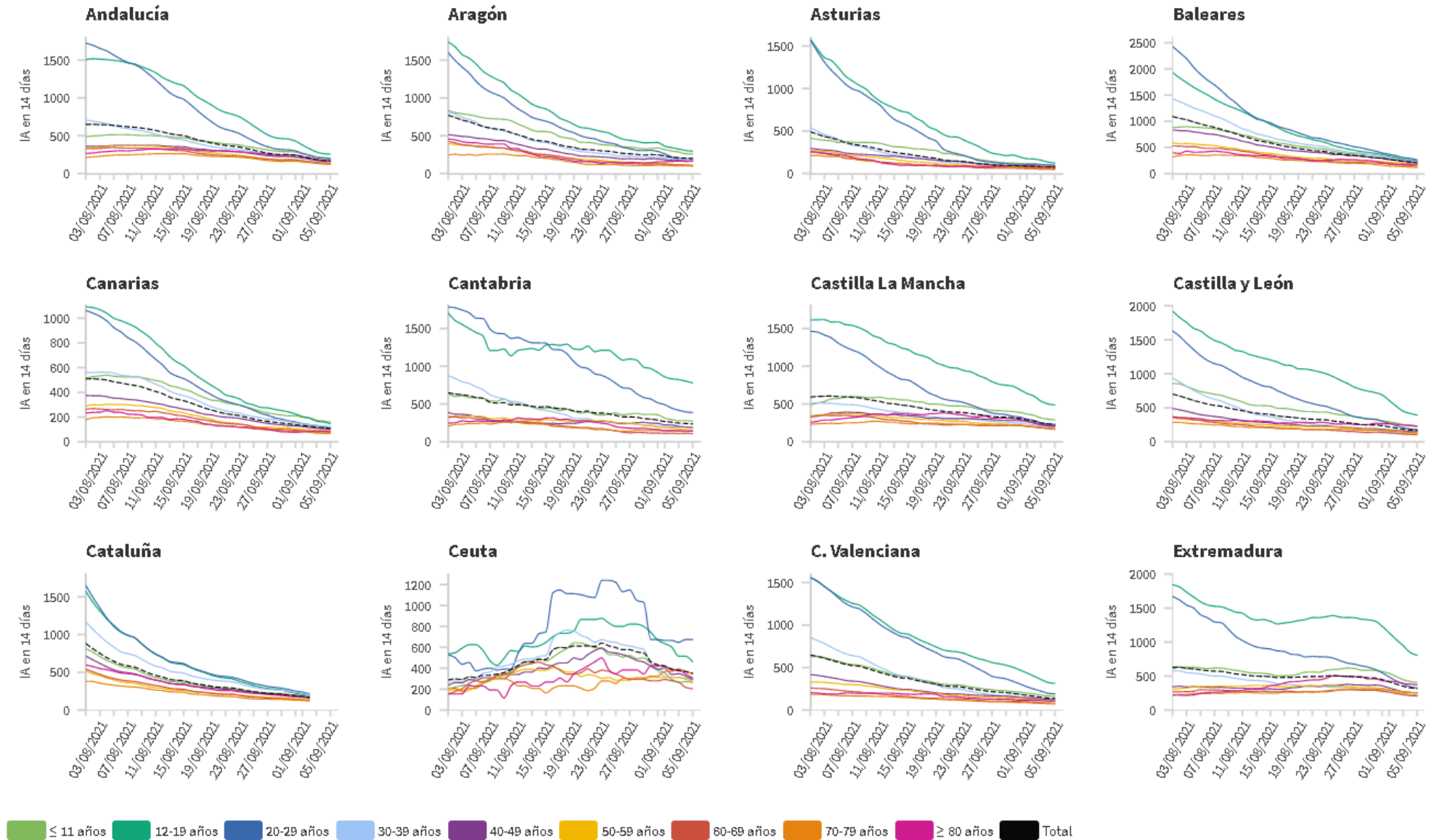
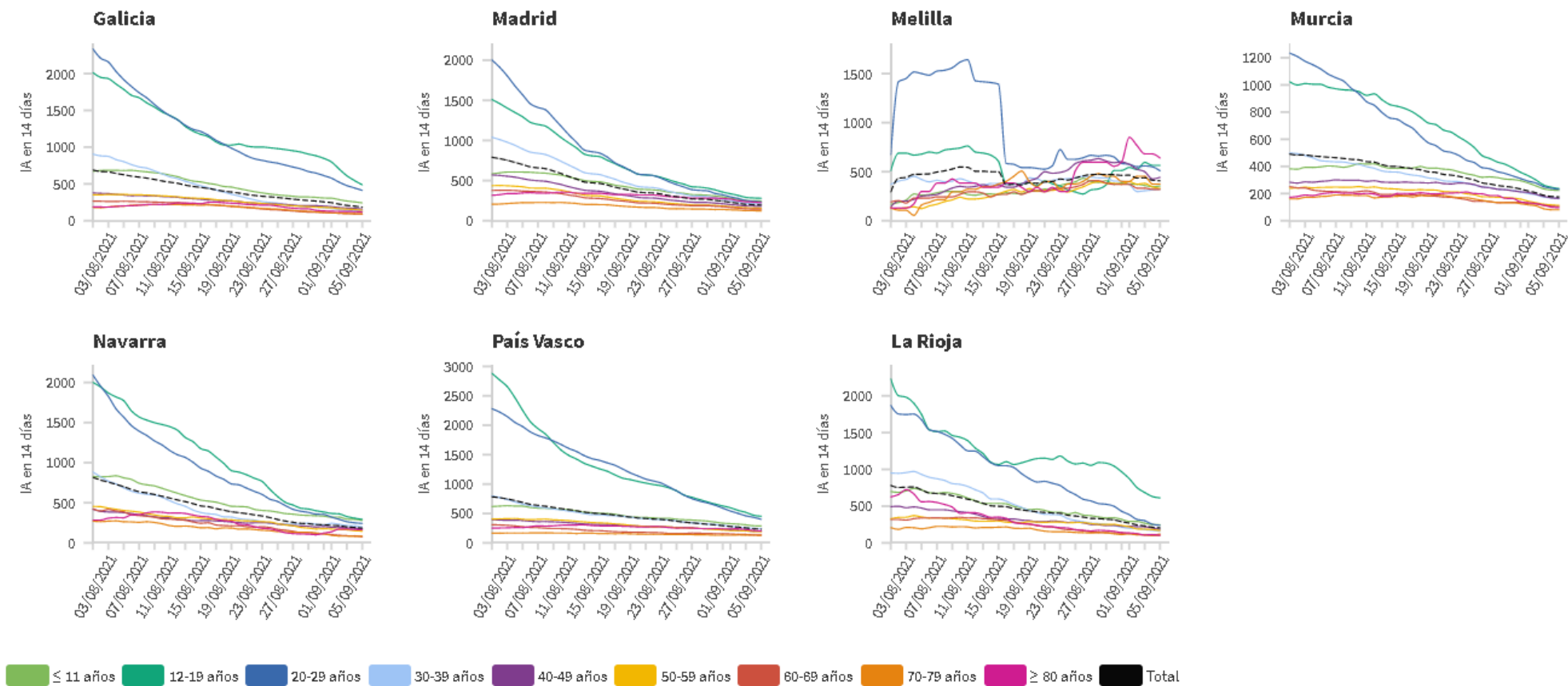


Figura 5(cont.). Incidencia acumulada en 14 días por grupos de edad desde el 01.08.2021 por Comunidades Autónomas, a 01.09.2021 .



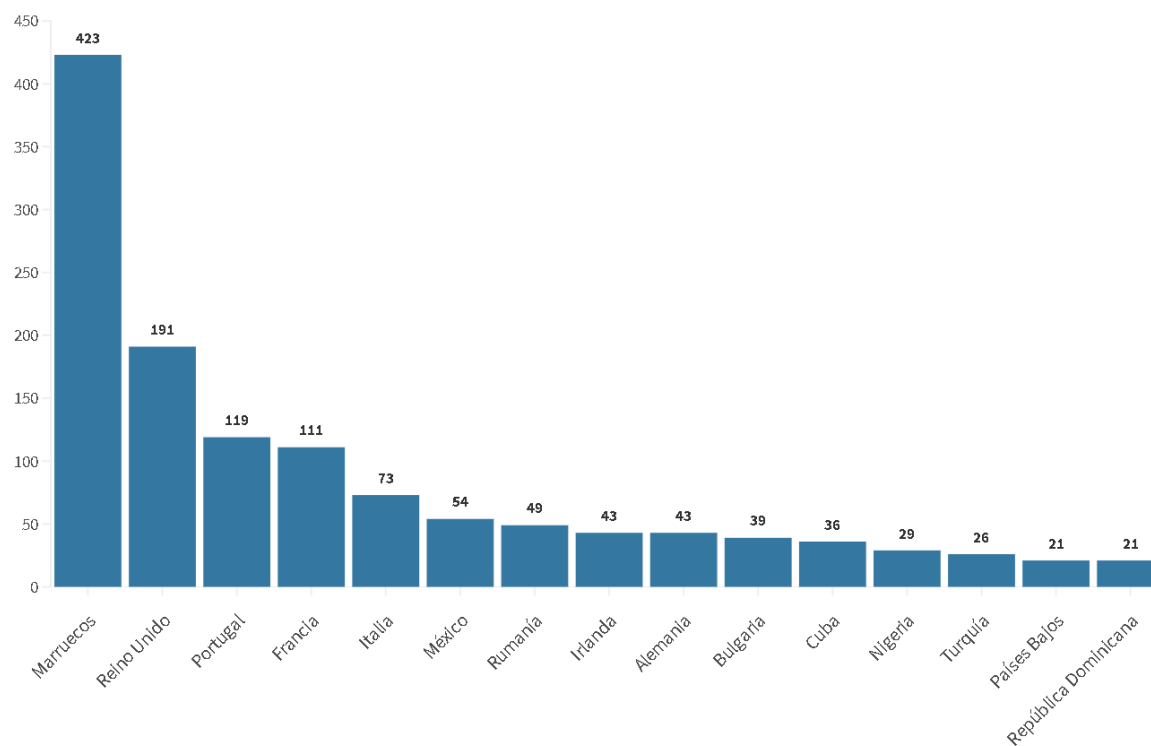
Los grupos de edad corresponden con los mismos de los que se hace seguimiento de la cobertura de vacunación

Tabla 6. Nº de casos COVID-19 importados de otro país

	Diagnósticos desde el 11 de mayo	Diagnósticos en los últimos 7 días
Andalucía	3.025	30
Aragón	420	19
Asturias	53	1
Baleares	683	18
Canarias	2.172	76
Cantabria	139	3
Castilla La Mancha	410	7
Castilla y León	644	9
Cataluña	1.063	58
Ceuta	168	0
C. Valenciana	1.535	79
Extremadura	279	1
Galicia	739	15
Madrid	1.956	79
Melilla	176	2
Murcia	537	14
Navarra	265	20
País Vasco	88	0
La Rioja	35	2
ESPAÑA	14.387	433

Fuente: Casos notificados a la Red Nacional de Vigilancia Epidemiológica por las comunidades autónomas clasificados como importados de otro país. Las personas han podido llegar a través de diferentes medios de transporte, incluyendo pateras.

Figura 6. Nº de casos importados según país de origen (los países más frecuentes en las últimas 4 semanas)



SITUACIÓN INTERNACIONAL *(datos consultados hasta las 10:00 horas del 06.09.2021)*

Situación en Europa: Hasta el día de hoy se han notificado al menos 63.924.728 casos confirmados. En la tabla 7 se presentan los datos epidemiológicos detallados de los países de Europa con más casos confirmados.

Tabla 7. Detalles de los países con más casos confirmados u otros países de interés de Europa^{1,2,3}

	Casos confirmados	Nuevos diarios	Incremento promedio en los últimos 7 días	Incidencia Acumulada 100.000 hab. 14 días	Fallecidos	Nuevos diarios	Letalidad
Rusia	7.012.599	18.645	0,27%	183,7	187.200	793	2,7%
Reino Unido	6.978.126	37.011	0,46%	728,4	133.229	68	1,9%
Francia	6.836.452	10.410	0,20%	323,6	114.905	49	1,7%
Turquía	6.478.663	20.033	0,33%	343,4	57.837	278	0,9%
Italia	4.571.440	6.315	0,13%	143,9	129.515	49	2,8%
Alemania	4.010.390	4.749	0,26%	166,9	92.354	8	2,3%
Polonia	2.890.484	323	0,01%	10,0	75.379	0	2,6%
Ucrania	2.297.534	1.379	0,08%	54,7	53.989	23	2,3%
Países Bajos	1.951.886	2.793	0,13%	205,8	18.035	9	0,9%
Chequia	1.680.559	205	0,01%	28,9	30.406	0	1,8%
Bélgica	1.192.008	-	0,17%	246,9	25.397	-	2,1%
Suecia	1.130.525	-	0,09%	136,3	14.692	-	1,3%
Rumanía	1.106.008	1.242	0,12%	70,7	34.689	11	3,1%
Portugal	1.047.047	1.190	0,17%	268,8	17.798	13	1,7%
Suiza	785.400	-	0,33%	419,6	10.464	-	1,3%
Austria	690.838	1.865	0,22%	224,3	10.584	4	1,5%
Irlanda	355.639	1.703	0,31%	412,1	5.112	0	1,4%

¹ Las cifras de fallecidos por COVID-19 notificadas por cada país varían en su definición por lo que dichas cifras, y la letalidad resultante en cada país, no son directamente comparables entre sí.

² (-) sin actualizar

³ Suiza, Austria e Irlanda ya no se encuentra entre los quince países con más casos confirmados de Europa. Se sigue incluyendo en la tabla por su histórico

Situación a nivel global y otros países fuera de Europa: Según la OMS, a nivel global hasta el día de hoy se han notificado al menos 220.383.954 casos y 4.561.446 fallecidos. En la tabla 8 se presenta información detallada de los países con más casos acumulados fuera de Europa.

Tabla 8. Detalles de los países con más casos confirmados u otros países de interés fuera de Europa^{4,5,6}

	Casos confirmados	Nuevos diarios	Incremento promedio en los últimos 7 días	Incidencia Acumulada 100.000 hab. 14 días	Fallecidos	Nuevos diarios	Letalidad
Estados Unidos	39.831.318	157.997	0,19%	641,6	644.848	1.415	1,6%
India	32.988.673	42.766	0,13%	41,7	440.533	308	1,3%
Brasil	20.856.060	25.565	0,10%	156,5	582.670	756	2,8%
Argentina	5.199.919	4.318	0,09%	168,5	112.356	161	2,2%
Irán	5.103.537	20.404	0,60%	570,3	110.064	515	2,2%
Colombia	4.914.881	1.850	0,04%	62,3	125.158	61	2,5%
Indonesia	4.129.020	5.403	0,19%	55,9	135.861	392	3,3%
México	3.405.294	17.409	0,40%	165,0	262.221	725	7,7%
Sudáfrica	2.805.604	-	0,25%	217,0	83.161	-	3,0%
Perú	2.153.092	974	0,04%	40,7	198.420	56	9,2%
Filipinas	2.060.965	20.622	0,90%	222,0	34.062	189	1,7%
Iraq	1.912.395	4.316	0,33%	241,8	21.042	48	1,1%
Malasia	1.824.439	19.057	1,14%	917,1	17.883	362	1,0%
Chile	1.640.666	474	0,03%	40,1	37.067	26	2,3%
Japón	1.556.998	15.469	1,18%	221,9	16.313	66	1,0%
Corea del Sur	260.403	1.490	0,67%	46,7	2.321	6	0,9%
China	123.199	30	0,03%	0,0	5.685	0	4,6%
Singapur	68.469	259	0,27%	35,9	55	0	0,1%

⁴ Las cifras de fallecidos por COVID-19 notificadas por cada país varían en su definición por lo que dichas cifras, y la letalidad resultante en cada país, no son directamente comparables entre sí.

⁵ (-) sin actualizar

⁶ China, Singapur, Japón y Corea del Sur ya no se encuentran entre los quince países con más casos confirmados fuera de Europa. Se siguen incluyendo en la tabla por su histórico.

* Los casos y fallecidos nuevos notificados diariamente pueden corresponder a casos diagnosticados y fallecidos de días previos